

# Gyrodactylus salaris

A black and white photograph showing two Gyrodactylus salaris fish resting on a sandy surface. The fish are elongated, segmented, and have a wrinkled texture. They have small, rounded heads and multiple pairs of legs with claws. The background is a textured, sandy surface with some small debris.

Betydning for  
kultiveringsaktiviteten i  
Buskerud

**Morten Eken**

Lokal koordinator for bevaring  
av laksefisk i Drammensregionen

# Gyrodactylus salaris – laksedreperen

- 0,5 mm lang, parasittisk haptormark (flatorm)
- Stort formeringspotensial
- Lever kun i ferskvann – må **ikke** forveksles med lakselus i saltvann
- Naturlig utbredt i Østersjølaksens leveområde
- Medfører stor dødelighet på laksunger av atlantisk laks
- Opptil 90% reduksjon i ungfisktetthet og oppgang og fangst av laks i infiserte elver
- Fare for at hele laksebestanden kan gå tapt



Foto: Jannicke Wiik-Nielsen

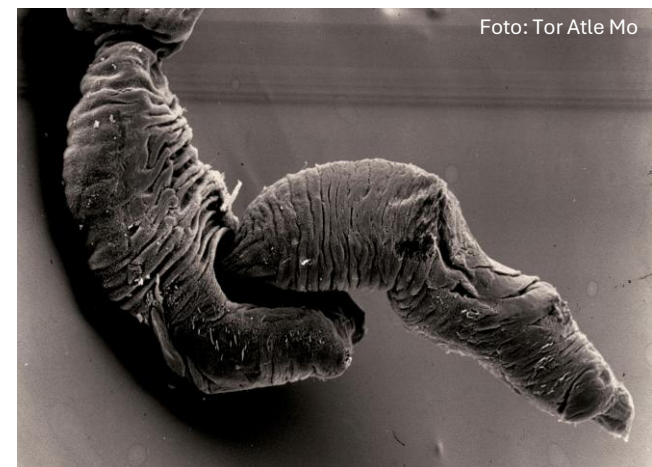


Foto: Tor Atle Mo



# Risikovurdering

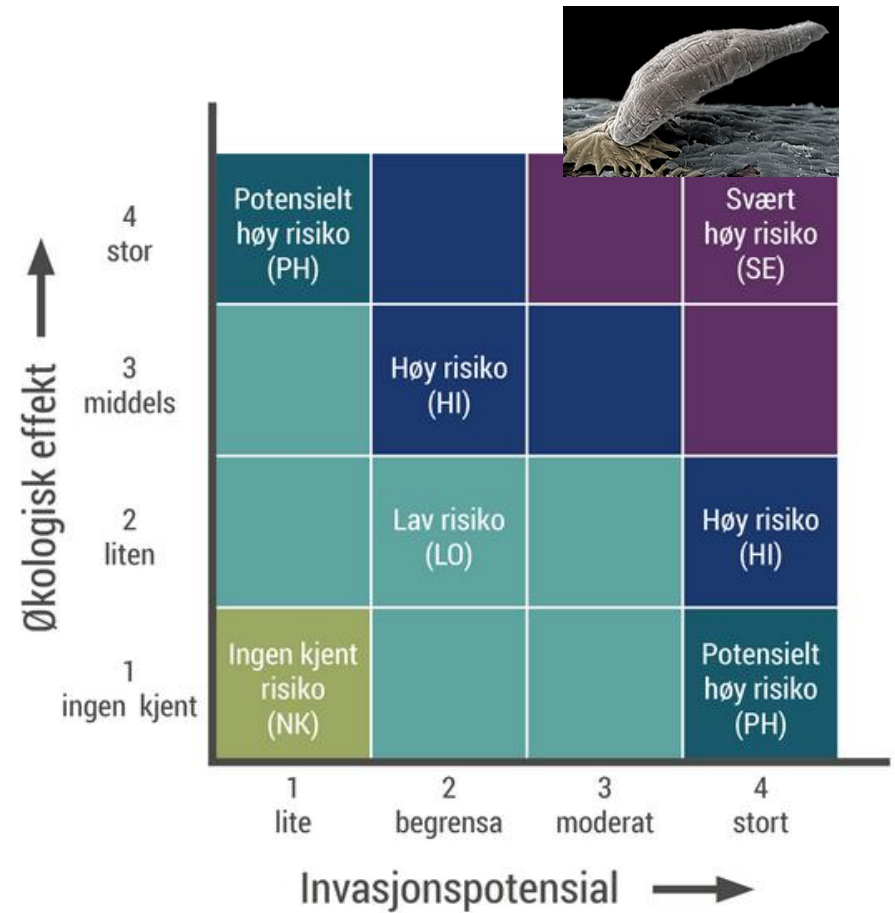
## Gyrodactylus salaris har:

Stort spredningspotensial med fare for:

- Smitteoverføring til friske vassdrag

Store, negative konsekvenser

- For laksen
- For vassdragsøkologien
- For fiskere og rettighetshavere
- For samfunnet



Pga. risikopotensialet er Gyro en listeført sykdom i kategori F. Dette innebærer:

- Meldeplikt ved påvisning
- Staten iverksetter tiltak for å forebygge, begrense og bekjempe sykdommen

# Nasjonale strategier mot G. salaris

- Hindre spredning
- Bekjempe parasitten
- Bevare og re-etablere fiskebestander



# Myndighet og roller i arbeidet med bekjempelse av Gyro



Ansvar for dyrevelferd, smittebegrensning og overvåking



Ansvar for bekjempelse, bevaring og reetablering



Fagmiljøer for Gyroklor-metoden



Statsforvalteren

Prosjekteier/tiltakshaver og leder av regional koordineringsgruppe



**Veterinærinstituttet**  
Norwegian Veterinary Institute

Prosjektledelse med faglig ansvar for planlegging, koordinering og gjennomføring av bekjempelse, bevaring og reetablering



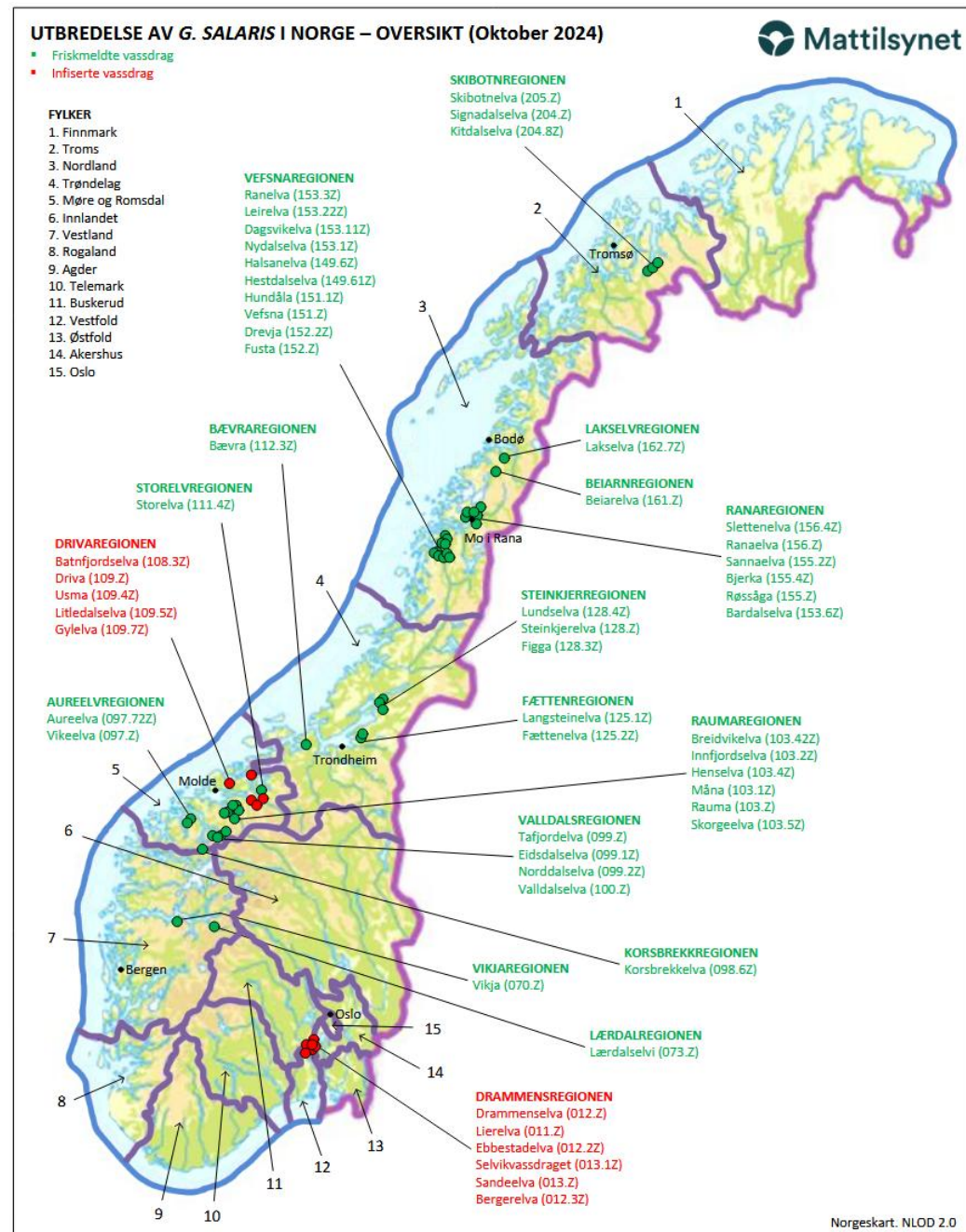
Lokal koordinatør

Frivillige, JFF, elveeierlag m.m.



# Gyrodactylus salaris i Norge

- Gyro kom til Norge ved import av smittet fisk fra Danmark og Sverige, som ble satt ut i elver, innsjøer eller fiskeproduksjonsanlegg i ferskvann.
- Først påvist i Lakselva i Misvær (Nordland) 1975.
- I alt 54 norske lakseelver har blitt smittet

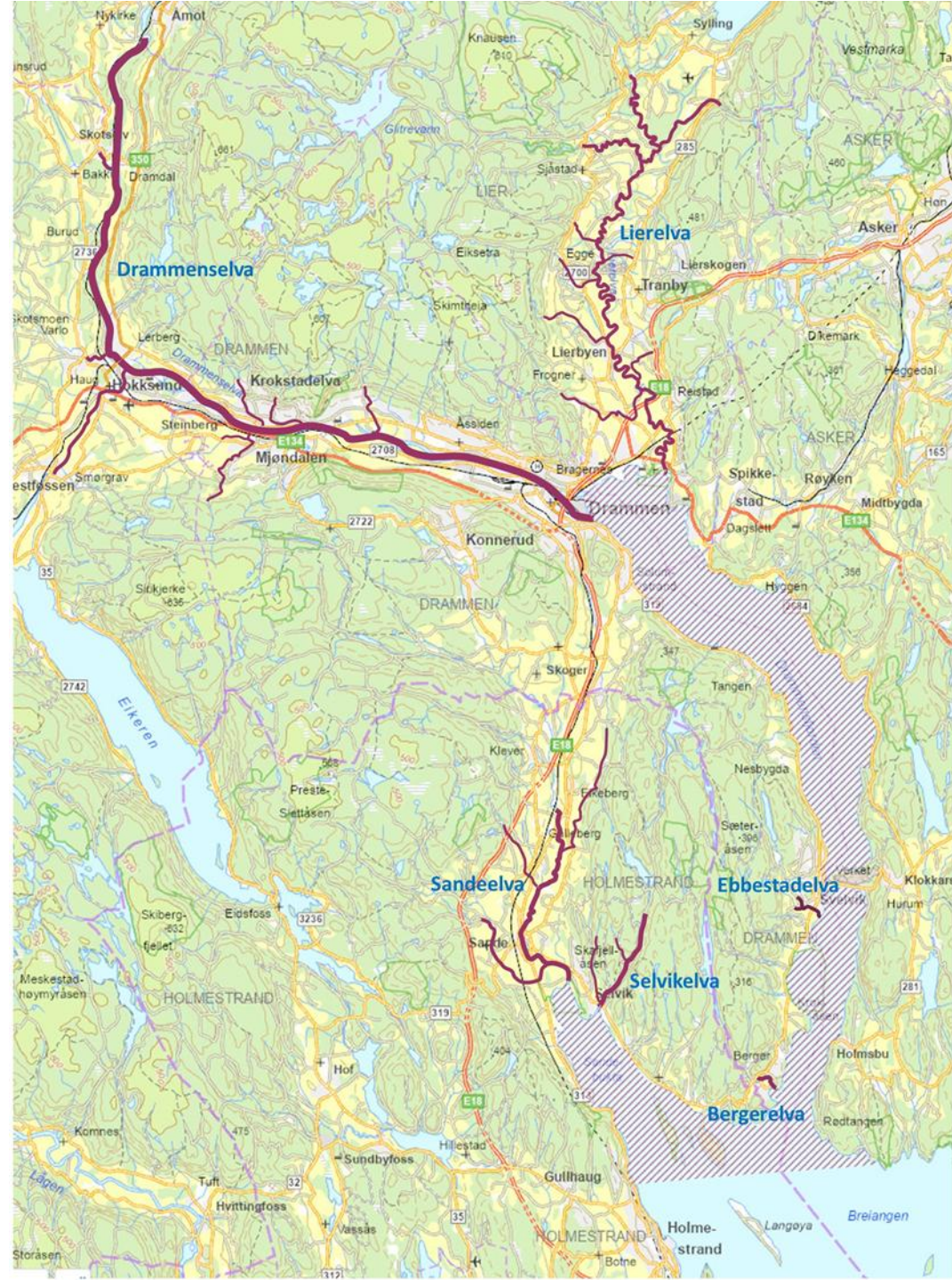


# Gyro-status i Drammensregionen

Smitten kom til vår region via flytting av infisert fisk til et oppdrettsanlegg i Tyrifjorden i 1985-86

Påvisninger av gyro i elver i regionen:

- Drammenselva september 1987
- Asdøla i Lier november 1987
- Lierelva august 1988
- Vesleelva i Sande 2003
- Selvikelva i Sande 2019
- Ebbestadelva (Knemsbekken) i Drammen (Svelvik) 2023
- Bergerelva i Drammen 2024





**ADVARSEL! WARNING! WARNUNG!**  
**Gyrodactylus salaris**



Likvidens av G. salaris i Sør-Norge  
 The occurrence of G. salaris in South Norway  
 Die Ausbreitung von G. salaris in Süd-Norwegen

- Vassdrag med påvirket G. salaris, affected rivers, infested rivers
- Vassdrag under planlegging for G. salaris, rivers in process of being treated, rivers to be treated
- Vassdrag fri for G. salaris, healthy rivers, rivers free of G. salaris



(NO)  
 I dette området er det opprettet en restriksjonszone, som består av en varnersonne og en overvåkingszone, for å forebygge og begrense spredning av den smittsomme lakseparasitten Gyrodactylus salaris.



**Gyrodactylus salaris / Salmon disease**

(EN)  
 In this area, a restriction zone has been established, consisting of a protection zone and a surveillance zone, to prevent and limit the spread of the infectious salmon parasite Gyrodactylus salaris.

- The applicable regulations are set out in a local regulation. Full information can be found on the Norwegian Food Safety Authority's website; see the QR code.
- The following rules apply:
- Fishing and water sports are generally prohibited in the protection zone. See details on the Norwegian Food Safety Authority's website.
  - All equipment used in river systems — such as fishing gear, gas water sports equipment, footwear, and other items — must be completely dried or disinfected before being used in a new river system or in other parts of the same river system. This applies to all river systems in North and South Norway.
  - It is prohibited to move water out of the protection zone or upstream within the same river system.
  - It is prohibited to transfer live or dead aquatic animals to other river systems or upstream within the same river system.

Scan QR-code for map and regulations



**Sammen i kampen mot Gyrodactylus salaris i Drammensregionen**  
**Nyhetsbrev nr. 2-2025**

Søknad om utslippstillatelse for rotenen for bekjempelse av Gyrodactylus salaris i Sande-sonen er på høring



Dotering av rotenen, illustrasjonsbilde. Foto: Morten Eken

Statsforvalterne i hhv. Vestfold og Telemark og Østfold, Buskerud, Oslo og Akershus har nå søkt om utslippstillatelse for rotenen for å bekjempe Gyrodactylus salaris i Sande-sonen.

Utslippsøknadene bygger på Veterinærinstituttets utredning/plan for kjemisk behandling, samt plan for bevaring og reetablering av laksefisk, og i tillegg vurdering av hvilken påvirkning/effekt kjemisk behandling mot Gyro kan få på registrerte naturverdier i behandlingsområdet.

Søknadene og de faglige utredningene kan du lese ved å klikke [her](#). Det er Miljødirektoratet som vurderer søknadene og fatter vedtak om gjennomføring av Gyrobekjempelsen. Søknadene er nå lagt ut på høring, med **høringsfrist 22. mai**. Dersom du ønsker å levere høringssinnspill til utslippsøknadene kan du gjøre dette ved å gå inn på siden under og følge instruksjonene om hvordan innspill skal sendes. <https://www.miljodirektoratet.no/horinger/2025/april-2025/statsforvalterne-i-ostfold-buskerud-oslo-og-akershus-er-utslippstillatelse-for-rotene-til-bekjempelse-av-gyrodactylus-salaris-i-sande-sonen/>

**Oppdatering av kontaktnett**  
 Dersom dere som mottar dette nyhetsbrevet ikke lenger er rett kontaktperson ber jeg om tilbakemelding, og gjerne informasjon om hvem som bør strykes/tilføyes på distribusjonslista. **Mer info om «gyroprosjektet» kan du finne her:** <https://ovre-eiker.kommune.no/tenester/jobb-naring-og-miljo/landbruk-jakt-og-fiske/vilt-og-fiske/bekjempelse-av-gyrodactylus-salaris/>



**ADVARSEL! Help us to avoid the spreading of Gyrodactylus salaris**  
 Laksparasitten Gyrodactylus salaris er en trussel mot lakser i mange norske elver. I Norge blir de ofte sjanset opp i fiske, landbruks- eller vassdragsarbeid. Disse elvene og loppelagte forholdsreglene kan hindre spredningen av parasitten.

- Det er forbudt å fiske eller å sette ut fisk innen og mellom vassdrag eller forbi eller oppstrømt i dem.
- Alle fiske og vannfartøyer må være grundig rengjort etter bruk.
- Alle utrustninger og utrustningsdelene må tørkes grundig før de brukes i et nytt vassdrag.

Help us to avoid the spreading of Gyrodactylus salaris!

**WARNING! Help us avoid the spreading of Gyrodactylus salaris**  
 The salmon parasite Gyrodactylus salaris is a threat to salmon in many Norwegian rivers. In Norway we have seen that it can be spread to other countries, via infection status is unknown in most river systems. These simple and legally enforced precautions may prevent the spread of the parasite.

- The transfer or release of fish within and between water systems is prohibited.
- Do not wash or dry fish anywhere other than where you caught it.
- Fishing equipment, footwear or other gear must be thoroughly cleaned and dried before use in a new water system without the drying of the gear.

Help us to prevent the spread of Gyrodactylus salaris!

**WARNUNG! Helfen Sie uns, die Ausbreitung von Gyrodactylus salaris zu vermeiden**  
 Der Lachsparasit Gyrodactylus salaris ist in vielen norwegischen Flüssen ein Problem. In Norwegen haben wir gesehen, dass er sich in andere Länder ausbreiten kann. Diese einfachen gesetzlich vorgeschriebenen Vorkehrungen können die Ausbreitung des Parasiten verhindern.

- Es ist verboten, Fische in andere Gewässersysteme oder -abschnitte zu versetzen.
- Fische dürfen nicht irgendwo anders als dort, wo sie gefangen wurden, gewaschen oder getrocknet werden.
- Fischereiausrüstung, Schuhe und andere Ausrüstungsteile müssen gründlich gereinigt und getrocknet werden, bevor sie in einem neuen Gewässersystem oder -abschnitt verwendet werden.

Helfen Sie uns, die Ausbreitung von Gyrodactylus salaris zu vermeiden!

**Advarsel! Helfen Sie uns, die Ausbreitung von Gyrodactylus salaris zu vermeiden**  
 Der Lachsparasit Gyrodactylus salaris ist ein Problem in vielen norwegischen Flüssen. In Norwegen haben wir gesehen, dass er sich in andere Länder ausbreiten kann. Diese einfachen gesetzlich vorgeschriebenen Vorkehrungen können die Ausbreitung des Parasiten verhindern.

- Es ist verboten, Fische in andere Gewässersysteme oder -abschnitte zu versetzen.
- Fische dürfen nicht irgendwo anders als dort, wo sie gefangen wurden, gewaschen oder getrocknet werden.
- Fischereiausrüstung, Schuhe und andere Ausrüstungsteile müssen gründlich gereinigt und getrocknet werden, bevor sie in einem neuen Gewässersystem oder -abschnitt verwendet werden.



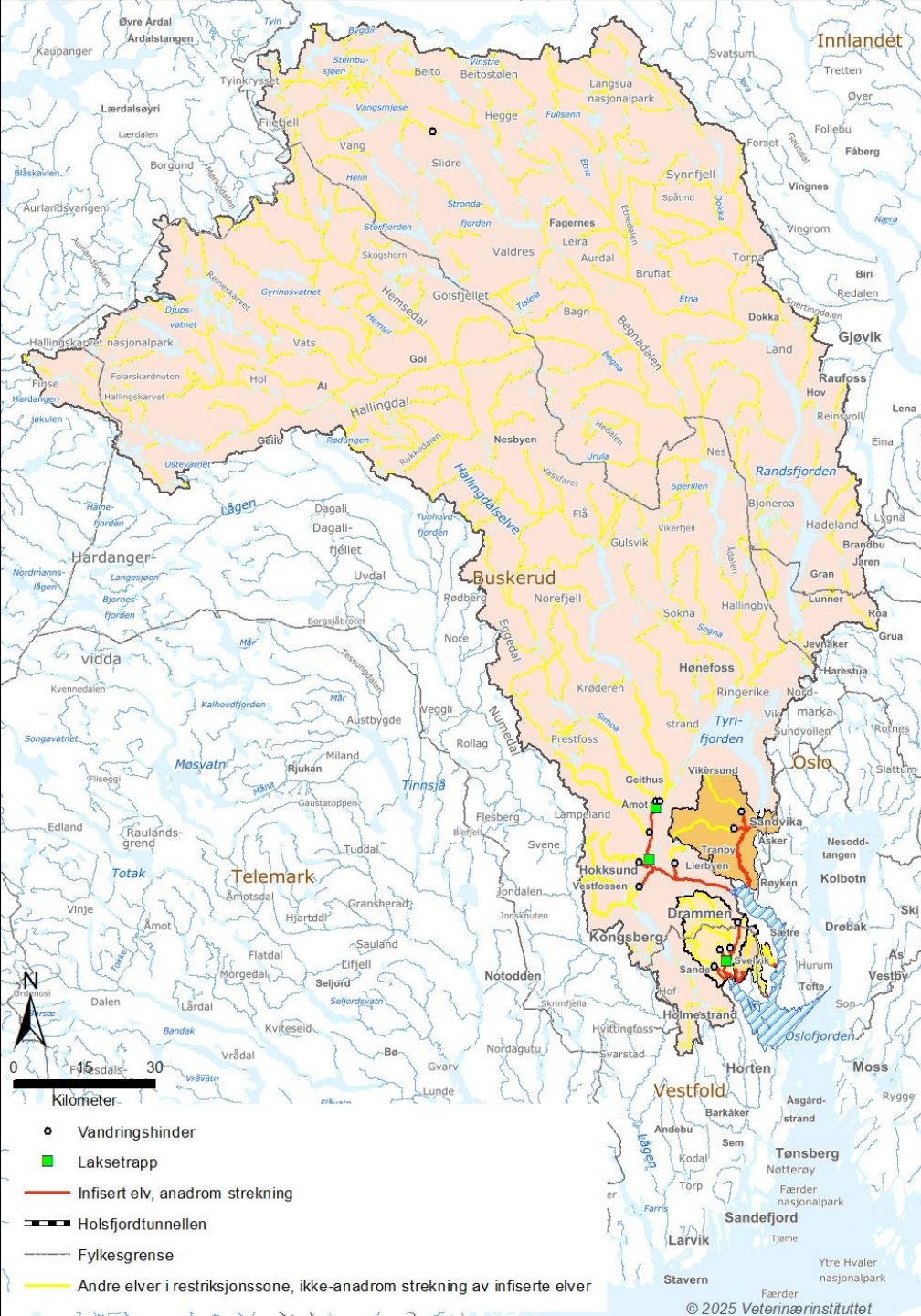
Q Hva litt du etter?

M Min side Translate Menu

Ø / Østfold / jobb, naring og miljø / Landbruk, jakt og fiske / Vilt og fiske / bekjempelse av Gyrodactylus salaris

**Bekjempelse av Gyrodactylus salaris**

Aktuelt	Vanlig stille spørsmål
Hva er Gyrodactylus salaris?	Utbredelse av Gyro i Drammensregionen
Hvem gjør hva?	Smitteforebygging
Metoder for bekjempelse	Bevaring og reetablering
Bekjempelse av Gyro i Drivaregionen	Nyhetsbrev



## Forskrift om restriksjonszone for å forebygge, begrense og utrydde lakseparasitten *Gyrodactylus salaris* i Drammensregionen

**Restriksjonszone =**

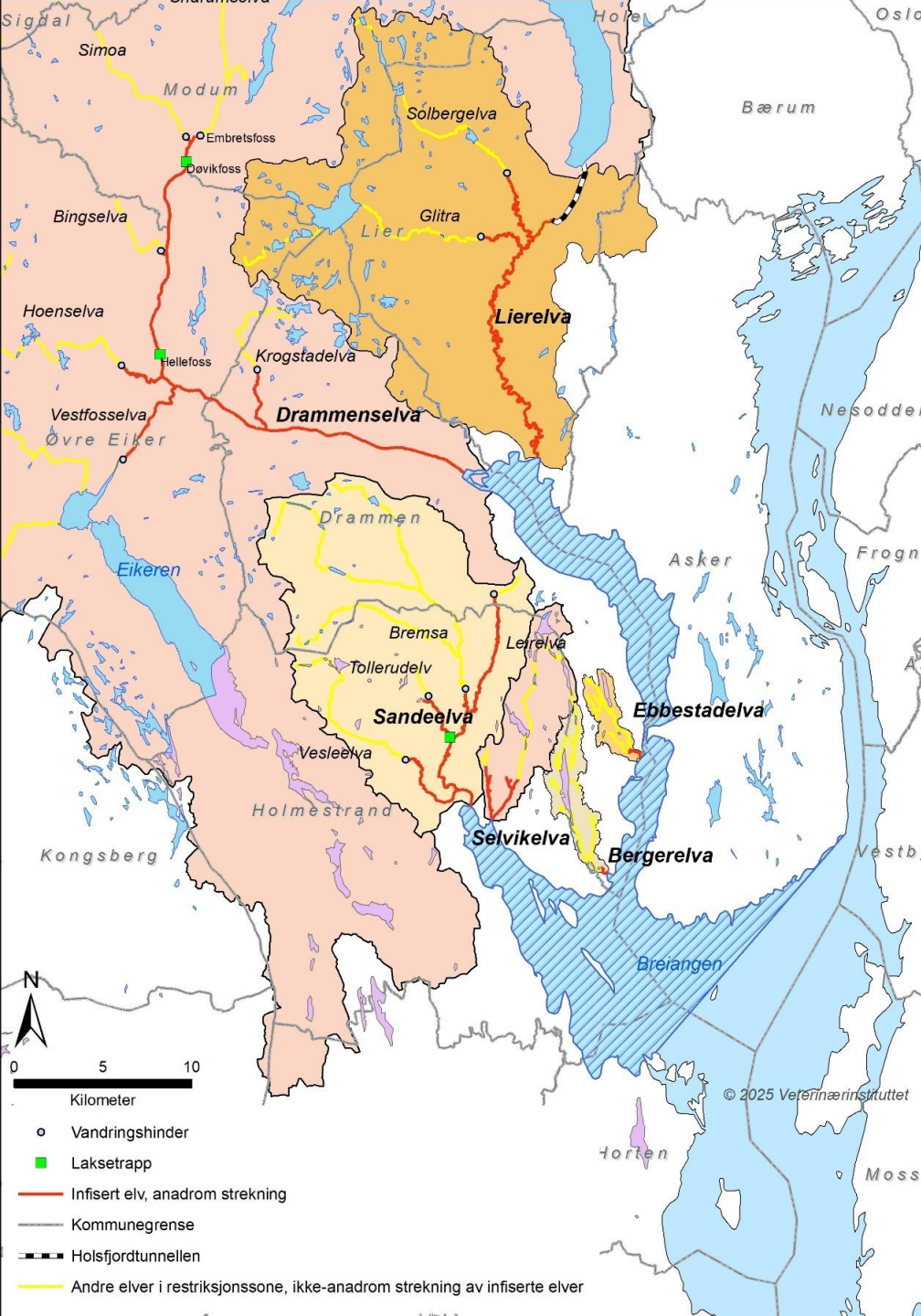
- Vernsone** (de gyrosmittede elvene) +
- Overvåkingssone** (nedbørfelt til gyroelvene)

**Tiltak som gjelder i hele restriksjonszonen:**

- **Som nå:** Uten tillatelse fra Mattilsynet er det forbudt å flytte levende eller døde akvatiske dyr til andre vassdrag eller til andre deler av samme vassdrag i restriksjonszonen.
- **Nytt:** Det er forbudt å **sette ut fisk** i restriksjonszonen uten tillatelse fra Mattilsynet.




**Tiltak som gjelder i overvåkingssonen:**

- Fiskeutstyr, båter og andre gjenstander som er brukt i ett vassdrag, skal tørkes fullstendig eller desinfiseres før de flyttes til andre vassdrag eller til andre deler av samme vassdrag (som nå).



## Tiltak som gjelder i **vernesonen**:

- Det er forbudt å fiske med ethvert redskap eller drive vannsport i vernesonen.
- Mattilsynet kan godkjenne fiske dersom rettighetshavere organiserer et nødvendig opplegg for å forebygge smittespredning, herunder desinfeksjon av utstyr. **Dispensasjon er gitt for Lierelva og Drammenselva**
- Vannsportaktivitet er likevel tillatt dersom utøverne ved skriftlig egenerklæring og gyldig klistremerking av utstyr, kan dokumentere nødvendig forebygging av smittespredning.
- Forbud mot flytting av vann

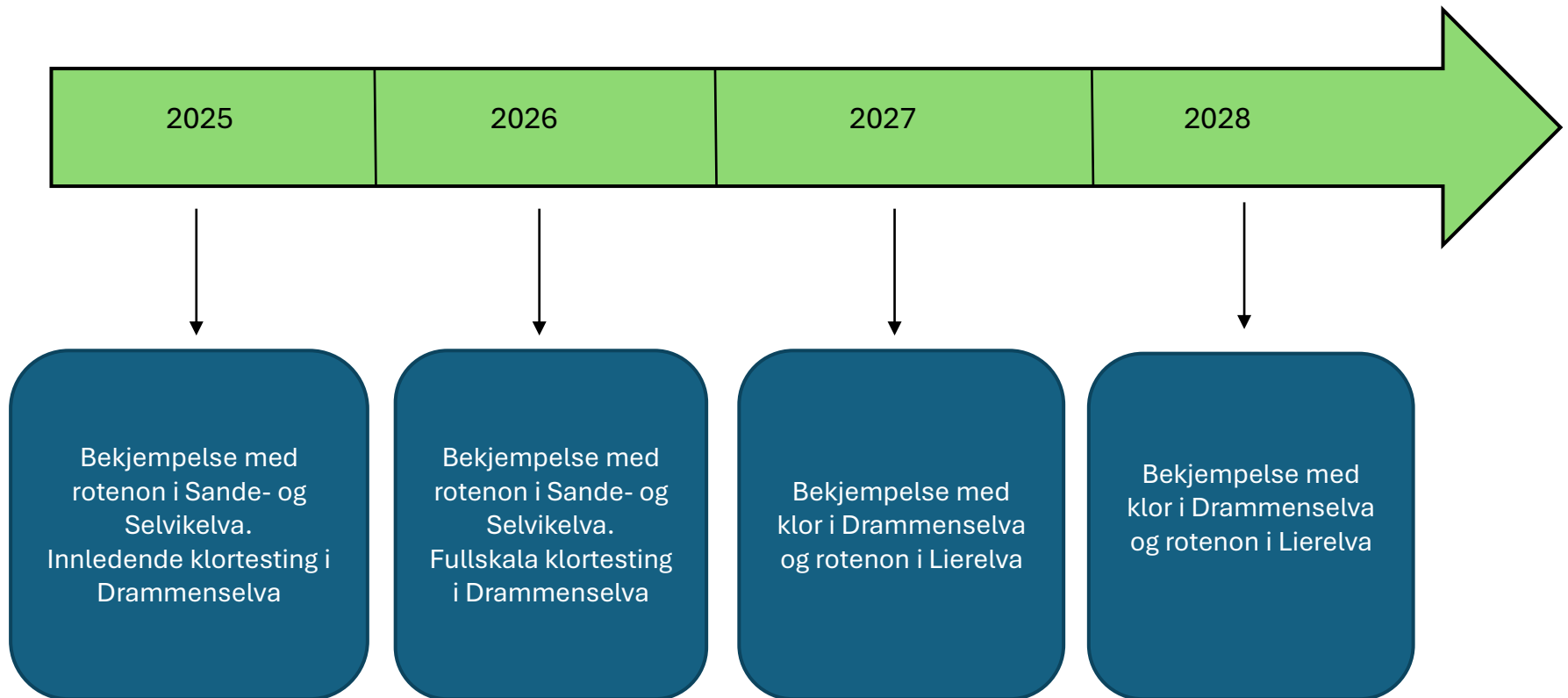
- 
  - Avløpsvann fra bobiler må **IKKE** tømmes i vassdrag, men på oppsatte tømme-stasjoner
  - Wastewater from motorhomes must NOT be emptied into water systems, but instead at designated emptying stations
  - Abwasser von Wohnwagen darf NICHT in Gewässer, sondern nur in die dafür errichteten Entsorgungsstationen entleert werden
- 
  - Det er forbudt å flytte fisk og/eller vann innen og mellom vassdrag
  - The transfer of fish and/or water within and between water systems is prohibited
  - Es ist verboten, Fische und/oder Wasser zwischen Gewässernetzen oder - abschnitten zu transportieren
- 
  - Allt utstyr som flyttes mellom vassdrag må desinfiseres
  - All equipment must be disinfected before being moved between water systems
  - Alle Ausrüstung, die zwischen den Gewässern transportiert wird, muss desinfiziert werden



## Bekjempelse av Gyrodactylus salaris

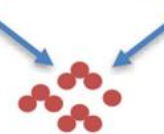
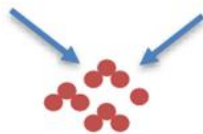


# Tidslinje for gyrobekjempelse i Drammensregionen

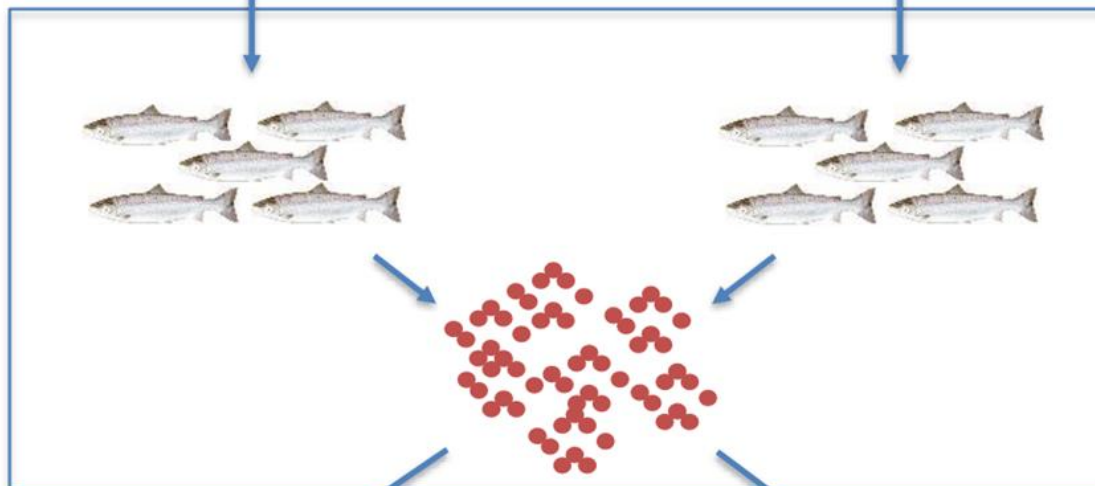


# Bevaring og reetablering av laks og sjøørret

Vill opphavsfisk fra elva



Stamfisk på levende genbank



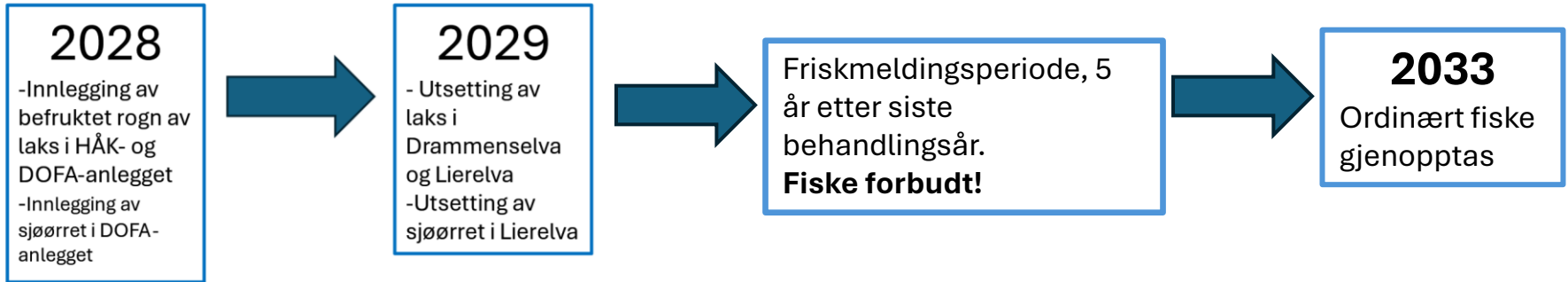
Reetablering

Planting av øyerogn i elva

Utsetting av yngel og smolt

I reetableringsfasen er settefiskanleggene på DOFA og HÅK støtteanlegg til genbanken – og skal **kun** produsere laks og sjøørret for utsetting i de respektive «hjemme-elvene»

# Tidslinje for friskmelding og re-etablering



# ...og hva innebærer dette for utsetting av fisk i Buskerud?

**Vannområde Numedal:** Ingen endringer ift. dagens praksis

**Øvrige vannområder:** Søker utsettingstillatelse på vanlig måte, men vil kun få tillatelse til kjøp av settefisk fra anlegg som mattilsynet har pre-godkjent (i prosess nå)

- **Hallingfisk:** Levering innenfor kultiveringszone Hallingdal
- **FOSA:** Levering i kultiveringszone Randsfjorden og Valdres
- **DOFA:** Kun Laks/sjørret fra genbank til gyrovassdragene, men har disp. til å produsere ørret fra Eikeren – men kun for utsett i Eikeren.
- **HÅK:** Kun laks/sjørret fra genbank til gyrovassdragene
- **Tyrifjord Fisk:** Signaler om skjerpede krav til uttak og bruk av storørretstammer. Kan kun levere Tyrifjordørret til Tyrifjorden
- **Vikersund Fiske:** Kan kun levere Tyrifjordørret til Tyrifjorden, samt ørret fra Lauvnesvatn til kultiveringssonene Simoa og Drammenselva (begrenset kapasitet)

## Dette betyr:

- Det vil være områder som ikke har noe godkjent anlegg å hente fisk fra. Må i så fall få dispensasjon til bruk av settefisk fra anlegg utenom de definerte kultiveringssonene (Mdir).
- Alternative tiltak må vurderes framfor utsetting av fisk.



# Mer info om Gyroprosjektet finner du her:

<https://ovre-eiker.kommune.no/gyro>



**...og har du spørsmål så kan du kontakte**

## **Morten Eken**

Lokal koordinator for bevaring  
av laksefisk i Drammensregionen



ØVRE EIKER  
KOMMUNE

Landbruk og miljø

Tlf./mobil: **91807919**

E-post: [morten.eken@ovre-eiker.kommune.no](mailto:morten.eken@ovre-eiker.kommune.no)