

Årsmelding 2013



www.altojff.no



Alta kommune

Miljøavdelingen

Tlf. 78 45 50 00

Postboks 1403, 9506 Alta

<http://www.alta.kommune.no/>

Miljøavdelingen – en viktig adresse i vilt- og fiskeforvaltningen.

- Faglige råd om utmarksforvaltning
- Fiskekultivering og tilrettelegging for fiske
- Friluftsliv i nærmiljøet
- Elgforvaltning – nærgående elg i tettstedet, skadet vilt m.m.
- Utmarksforvaltning generelt
- Motorferdsel i utmark

En god forvaltning er avhengig av innspill fra dere som er friluftsfolk, jegere og fiskere. Har dere spørsmål eller klare meninger om utmarksforvaltningen i Alta kommune, ta kontakt med oss.

**Jon Håvar Haukland, avd.leder
Amund Heitmann Suhr, naturforvalter**



Innkalling til årsmøte

Sted: Lokalet til Altta Siida (den samiske barnehagen), Nøkkelstien 2

Tid: Torsdag 20. februar 2014 kl. 18.00

SAKSLISTE:

1. Konstituering av møtet
- Godkjenning av innkalling
- Godkjenning av dagsorden
- Godkjenning av forretningsorden
- Valg av ordstyrer
- Valg av protokollfører
- Valg av tellekorps
- Valg av to medlemmer til å underskrive protokoll
2. Årsmelding fra siste kalenderår
3. Revidert regnskap siste kalenderår
4. Innkomne saker med styrets forslag til vedtak
5. Bygging av klubbhus
6. Styrets forslag til arbeidsprogram
7. Styrets forslag til budsjett
8. Foreningens kontingentandel for 2012
9. Valg av styre i henhold til vedtektenes §8
10. Valg av medlemmer til utvalg etter behov
11. Valg av valgkomité
12. Valg av revisor med vararepresentant
13. Valg av delegater til årsmøtet i NJFF Finnmark
14. Eventuelle utnevninger av æresmedlemmer
15. Eventuelle forslag om vedtektsendringer

Har du
husket å fornye
medlemskapet
ditt?



GRASROT
ANDELEN



Støtt oss
med DIN
Grasrotandel!

Jegere, sportsfiskere og friluftsfolk –

2 I skrivende stund er mørketiden i ferd med å senke seg over landsdelen og det er igjen tid for å se tilbake på det året som har gått på godt og vondt. Etter en relativt snørrik og «gammeldags» vinter, fikk vi en usedvanlig fin vår. Dette så lovende ut for oss rypejegere da forholdene nå endelig lå til rette for en god klekkesesong. Etter som sommeren også ble sjelden bra, så vi lovende tegn på fine, store kull med velutviklede kyllinger. Riktig nok lå ikke kullene så altfor tett, men dog allikevel så gav dette oppløftende utsikter for en fin høstjakt.

Det var vel forventet at vi også i år skulle få en «bag limit» pålagt den enkelte jeger. Dagskvoten på 5 ryper pr dag var vel å leve med, mange opplevde nok at den ble rimelig fort fylt da bestanden av ryper var meget god i mange områder. Nå skulle alt ligge til rette for at vi får en oppgang til neste år, vi får bare håpe på at ikke noe uforutsatt skjer i løpet av neste vinter og vår.

Etter flere år med økt antall felte elg i fylket vårt, har vi nå opplevd en nedgang. Hva årsaken er skal være usagt og vi får vente med å trekke noen konklusjoner inntil det endelige tall materialet foreligger, særlig skal det bli interessant å se hva «Sett elg» skjemaene viser.

For øvrig er nå høringsrunden for den fremtidig elgforvaltning i Finnmark i regi av FeFo avsluttet og resultatet fremlagt på to orienteringsmøter. Målsetningen har vært å få større tilgjengelighet på elgjakt for fylkets elgjegere.

Laksefisket fikk en treg start i de fleste av våre elver med sen oppgang og til dels lite fisk. Det bedret seg noe utover sesongen, men totalt sett viser fangstoppgevarene en betydelig ned-

gang i forhold til tidligere år. Til tross for det ble det tatt mange rekordstore lakser i Altaelva. Det betenkelige er dog at innslaget av oppdrettslaks har vært alarmerende høyt. Her har vi en stor utfordring som vi, oppdrettsnæringen og våre myndigheter snarest må finne en løsning på.

Mens vi er inne på temaet fisk så minner jeg våre medlemmer på at 2014 er utpekt som «Sportsfiskets År». Her har vi en oppgave foran oss, særlig for fiske-, samt barn og ungdomsutvalget, men også hvor resten av foreningen må delta aktivt for å få gjennomført dette på en vellykket måte.

Ørretfiske som vi forvalter på vegne av ALI i Alta-elva, både nedenfor Alta bro på sommeren og høstfisket er stadig populært selv om vi nok i år har merket en viss nedgang i antall solgte kort. Dette kan nok dels skyldes en noe rigid redskapsregulering pålagt oss av Fylkesmannen. Her bør vi komme i dialog for å få justert regelverket noe.

Aktiviteten på riflebanen har også i år vært stor og pågangen av storviltjegere er stadig økende og banen brukes svært flittig. Kanskje på tide å begynne å tenke på å få bygd en løpende elgbane etter hvert?

Storviltutvalget vårt gjennomført i år opplæringsjakt for nye elgjegere. Selv om ikke hele kvoten ble felt så var dette et vellykket arrangement. Dessverre var det liten lokal interesse for tilbudet, men Øytun Folkehøyskole stilte med 7 jegerkandidater. Vi vil forsøke å få en avtale med Øytun mht opplæringsjakta for kommende år.

For øvrig har vi igjen hatt et meget godt sam-

arbeid med Øytun Folkehøgskole i forbindelse med Jegerprøvekursene. Her legger Bernt Suhr og Aleksander Hansen ned et imponerende arbeid. I år har det blitt utdannet nærmere 100 nye jegere og en stor prosent av disse er kvinner. Det er også gjennom disse kursene at vi får flest nye medlemmer. Så «well done» begge to!

Våre sportskyttere har igjen hatt en meget god sesong og aktiviteten har vært høy på våre baner. Det resultatmessige nivå har også etter hvert blitt meget høyt og vi har flere skyttere som aspirerer til landslaget. Vi sliter imidlertid med rekrutteringen, spesielt på juniorsiden. Heldigvis har vi fått noen ivrige tilskudd både i dameklassen og i seniorkassene. Disse må vi ta godt vare på.

Dessverre har aktiviteten i barne- og ungdomsutvalget ligget veldig langt nede i siste år. Dette er beklagelig og skuffende, men vi har nå

heldigvis fått noen som er villig til å ta i et tak igjen. I år skal det arrangeres en Landsleir for ungdom (i NJFF's regi) på Åsnes i Hedemark (i forbindelse med Jakt- og fiskedagene på Elverum) så her bør vi få med noen kandidater.

Arbeidet med foreningshus er fortsatt i gang, riktignok med en noe mindre ambisiøs plan enn først foreslått. Dersom den nye planen godkjennes av årsmøtet, håper vi å komme i gang til sommeren. Søknad om tippemidler er sendt så det er bare nå å håpe på at vi etter hvert kommer høyt nok opp på prioritetslista. Så ser vi frem til et aktivt og positivt jakt- og fiske år i 2014. Det nye styret har mange utfordrende og viktige oppgaver å ta fatt på.

Lykke til!

*Knut Saxe Kjeldsberg
Leder AJFF*





**JENS
JENSEN**

Stål- og ventilasjonsentreprenør



Tlf. 78 45 69 50 / 975 07 713. Trekanten 2, Elvebakken, postboks 208, 9507 Alta

Alta Motor AS

Skiferveien 2, 9511 Alta. Tlf. 78 44 40 50. www.altamotor.no



ŠKODA



- Poliklinikk
- Røntgen
- Tannbehandling
- Kirurgi
- Ultralyd
- Kiropraktikk



Vi selger:
Specific
Hill's
Dr. Baddaky
m.m.

Altahøyden 2, Postboks 181, Bossekop, 9502 Alta · Tlf. 78 43 58 66. Faks. 78 44 00 07
Telefontid: 8-11 ma-fr. Åpent for bestilte timer: 8-16 ma-to, 8-12 fr.
Døgnvakt for akutte tilfeller, tlf. 415 67 246



Telefon 913 40 363

Styrets arbeid gjennom året

Det er i løpet av året avholdt 9 styremøter med 59 saker til behandling. På grunn av veiarbeid på Kvenvik er møtene er i hovedsak avholdt hos styreleder Knut.

Sentral sak som er blitt behandlet i løpet av året er videre arbeid med realisering av klubbhus. Styret har vedtatt hvilket klubbhus AJFF skal bygge og har gitt fullmakt til byggekomiteen å jobbe videre med det konkrete bygge-

prosjektet. Prosjektet med kostnadsoverslag vil bli presentert på årsmøtet til AJFF.

Følgende høringer har blitt tatt opp på styremøtene: Høring ny våpenforskrift, høring forpaktning anadrome vassdrag, Fefos høring vedrørende storviltjakt.

Saker utover dette har vært av mer rutinepreget art.

5



Foto: Dan Ramda

Alta Jeger- og Fiskerforening

Postboks 1353, 9505 Alta

www.altajff.no

Comfort ALTA AS

Rørleggeren i nærheten

Nordre Ringv. 29, Pb. 1004, 9503 Alta

Tlf. 78 44 07 07. Faks 78 43 78 68

E-post: post@comfortalta.no • www.comfortalta.no

SAMSUNG

varmepumper

Smart Varmepumpe



samsung-varmepumper.no



GK NORGE AS AVD ALTA

Telefon: (+47) 78 44 90 00

Epost: alta@gk.no

Adresse: Altaveien 232, 915 Alta



NORDLYS 

Tlf: 78 60 77 22 **ELEKTRO AS**

Postboks 17, 9501 Alta

REMA 1000

Bjørn Wirkolas vei 15, 9511 Alta

Åpningstider: 07-23 (22)

Styret og utvalg i 2013

STYRET

| | | |
|----------------------------------|-----------------------------|-----------|
| Leder: | Knut Saxe Kjeldsberg | 2012-2013 |
| Nestleder/kasserer: | Per Erling Aune Hansen | 2012-2013 |
| Sekretær: | Inga Kristine Siri | 2013-2014 |
| Leder storviltutvalget: | Jan Erik Henriksen | 2013-2014 |
| Leder jakt- og fiskeutvalget: | Askild Solberg | 2013-2014 |
| Leder fiskeutvalget: | Bernt O. Suhr | 2012-2013 |
| Leder sportsskytterutvalget: | Roger Strømgeng | 2012-2013 |
| | Dan Randa, leder fra april. | |
| Leder barne- og ungdomsutvalget: | Børre Jensen | 2012-2013 |

MEDLEMMER UTVALG:

| | | |
|--------------------------|-------------------|-----------|
| Medlem storviltutvalget: | Øistein Killi | 2013-2014 |
| Medlem storviltutvalget: | Stian Hammersvik | 2012-2013 |
| Medlem storviltutvalget: | Matti Magga | 2012-2013 |
| Varamedlem: | Asbjørn Danielsen | 2012-2013 |

| | | |
|-------------------------------|---------------------|-----------|
| Medlem sportsskytterutvalget: | Reidar Karlsen | 2013-2014 |
| Medlem sportsskytterutvalget: | Rolf Heitmann | 2012-2013 |
| Medlem sportsskytterutvalget: | Sten Are Uglebakken | 2012-2013 |
| Varamedlem: | Dan Randa | 2012-2013 |

| | | |
|--------------------------------|---------------------|-----------|
| Medlem jakt- og fiskeutvalget: | Alexander T. Hansen | 2013-2014 |
| Medlem jakt- og fiskeutvalget: | Jon-Arve Pedersen | 2013-2014 |
| Medlem jakt- og fiskeutvalget: | Amund Heggheim | 2013-2014 |

| | | |
|-----------------------|-----------------------|-----------|
| Medlem fiskeutvalget: | Alvin Mortensen | 2012-2013 |
| Medlem fiskeutvalget: | Roger Nilsen | 2013-2014 |
| Medlem fiskeutvalget: | Per Jostein Sundet | 2013-2014 |
| Varamedlem: | Hasse Kåberg Andersen | 2012-2013 |

| | | |
|-----------------------------------|---------------|-----------|
| Medlem barne- og ungdomsutvalget: | Lars Krempig | 2012-2013 |
| Medlem barne- og ungdomsutvalget: | Jan Sivertsen | 2013-2014 |

| | | |
|--------------------|-----------|-----------|
| Materialforvalter: | Dan Randa | 2012-2013 |
|--------------------|-----------|-----------|

| | | |
|---|------------------------------|-----------|
| Ansvarlig skytebaneanlegget i Rafsbotn: | Rolf Johnsen/Anja Ollikainen | 2012-2013 |
|---|------------------------------|-----------|

| | | |
|----------|---------------------|-----------|
| Revisor: | Bengt Ivar Svendsen | 2012-2013 |
| Revisor: | Bjørn Ivar Johansen | 2012-2013 |

| | | |
|--------------------|--------------|-----------|
| Leder valgkomite: | Bernt O Suhr | 2012-2013 |
| Medlem valgkomite: | Alfred Mella | 2012-2013 |

Lyd og Bilde A.S.

Altaveien 228 - 9515 Alta. Telefon 78 43 45 50



Vi støtter Alta jeger- og fiskerforening!

Fagverktøy as

Humleveien 3, 9514 ALTA. Tlf. 78 44 03 33 • Faks 78 44 03 30
e-post: firmapost@fagverktoy.com - www.fagverktoy.com

www.altahund.no



Alta Hundehotell

Telefon 91 91 36 66

Borrasveien 39, Tverrelvdalen, 9517 Alta

Representasjon, deltakelse på kurs og møter

Utsendinger til NJFF Finnmarks årsmøte:

Knut Saxe Kjeldsberg
Jan Erik Henriksen
Bernt O. Suhr
Nils Alfred Mella

Verv i NJFF Finnmark:

| | |
|--------------------------------|----------------------|
| Leder i NJFF Finnmark: | Knut Saxe Kjeldsberg |
| Leder i storviltutvalget: | Jan Erik Henriksen |
| Leder valgkomite: | Nils Alfred Mella |
| Fylkesinstruktør hagle: | Nils Alfred Mella |
| Fylkesinstruktør jegerprøven: | Bernt O. Suhr |
| Fylkesinstruktør organisasjon: | Bernt O. Suhr |

Vanndirektiv region Vest-Finnmark:

Bernt O. Suhr og Knut Saxe Kjeldsberg

Deltakelse på NJFFs tillitsmannsmøte 2013:

Reidar Karlsen, Knut Saxe Kjeldsberg, Jan Sivertsen,
Nils Alfred Mella og Bernt O Suhr.



Salg og oppføring av boliger fra
Norges **største** boligaktør!

Arne Rasmussen as

Myggveien 16, 9514 Alta.
Telefon 406 01 500. Telefaks 406 01 600

MESTERHUS
- det blir som avtalt

www.arnerasmussen.no www.mesterhus.no

Sportskytterutvalget

I år har det nær sagt som vanlig vært høy aktivitet på skyteanlegget på Kvenvikmoen.

Det er gått med ca. 130 000 skudd i år under trening og konkurranse, en liten nedgang fra fjoråret. Antall skyte stevner som vi har arrangert i år er nok det høyeste noensinne, i alt 19, i grenene jeger trap, leirduesti, compact sporting og olympisk skeet.

I år har vi arrangert store stevner som Landsdelsmesterskap i jegertrap og leirduesti, Krets-mesterskap og landsdels mesterskap i Skeet (for øvrig vår første olympisk skeet konkurranse i Alta) og sist men ikke minst Nordlys stevnet som har deltakere fra hele landet.

Takket være mange dyktige og ivrige utvalgs-medlemmer og skyttere er det stort sett bare en lek å arrangere stevner. Verdt å nevne er

matstellet under store stevner, der har Bergljot, Fritz og Per Jostein gjort en stor innsats.

Utvalget har skiftet leder i løpet av våren, mangeårige leder av sportsskytterutvalget, Roger Strømeng, har flyttet og vi takker Roger for en flott innsats i Alta Jff gjennom mange år og gratulere med landslagsuttak nok en gang.

Årets konkurranser lokalt, regionalt og nasjonalt har gitt Alta jff mange gode resultater som bl. a. Norgesmestre for lag under veteran-NM i jegertrap. Laget fra Alta jff bestod av Nils A. Mella, Reidar Karlsen og Knut Saxe Kjeldsberg. Vi gratulerer.

Klubbmester i Jegertrap, leirduesti og skeet ble Per Jostein Sundet som var suveren vinner i alle grenene og fikk inngravert navnet i Mesterpokalen for første gang.

Aronnes Hageby

Nye innflyttingsklare leiligheter på Aronnes

Trollbærveien 10-24

Attraktive 2 og 3-roms leiligheter m/god standard

Priser fra 1.930.000,- til 2.500.000,-

NB! Kun 1 toroms igjen i 1. byggetrinn, til gammel pris.

Velkommen til en
hyggelig boligprat!

bedre
BOLIGER

Tlf. 78 44 41 20

Aronnesveien 45 - 9514 Alta

For kontakt
etter stengt tid:
906 58 068 / 414 77 550.

Aronnesveien 45, 9514 Alta - Tlf: 78 44 41 20 - Mob. 915 51 770 - Mail: roger@fmp.no



For øvrig har vi fått en fin tilvekst av både herre og dame skyttere dette året, og vi ser også at en del jegere er tilbake for å vedlikeholde skyteferdighetene.

Mange fikk prøve compact sporting og skeet banene for første gang og de syntes at det var god trening til jakten i høst og vi ønsker at flere jegere tar seg tid til å komme og prøve vårt skyteanlegg neste år.

For resultater fra sesongen 2013, besøk: www.leirdue.net

Dugnadsånden lever i høyeste grad, og vi vil takke alle som har vært med på å gjøre treningskvelder og konkurransedager til en trivelig opplevelse for både lokale og tilreisende skyttere.

Vi ønsker med dette alle nye og gamle medlemmer velkommen i 2014.

*På vegne av utvalget
Dan Randa*



Første nord-norges mesterskap i Skeet som er arrangert på Kvenvikmoen. På seierspallen, f.v. Ole Johan Triumf, Alta jff ssk, Bjørn Erik Hildonen, Vadsø jff, Dan Randa, Alta jff ssk.

Sportskytterutvalget – Terminliste 2014

LERDUESTI / SPORTING

| DATO | MERKNAD | ARRANGØR | KONTAKTPERSON | TELEFON | MØTESTED | PÅMELDING | PRIS | STEVNEKODE |
|-----------|---------|----------|---------------------|----------|-------------|-----------|-------------|------------|
| 18. mai. | 1 | Alta | Dan Randa | 90108944 | Kvenvikmoen | 0900-1000 | leirdue.net | 14LS1701 |
| 22. mai. | 1 | Vadso | Bjørn Erik Hildonen | 95024411 | Naversvann | 1700-1800 | leirdue.net | 14LS1702 |
| 19. juni. | 2 | Vadso | Bjørn Erik Hildonen | 95024412 | Naversvann | 1700-1800 | leirdue.net | 14LS1703 |
| 6. juli. | 3 | Alta | Dan Randa | 90108944 | Kvenvikmoen | 1000-1100 | leirdue.net | 14LS1704 |
| 23. aug.. | 4 | Vadso | Bjørn Erik Hildonen | 95024411 | Naversvann | 0900-1000 | leirdue.net | 14LS1705 |

12

JEGERTRAP

| | | | | | | | | |
|-------------|--------|------------------|---------------------|----------|-----------------|-----------|-------------|---------------|
| 19. apr.. | 5 | Neiden OJFF | Robert Flatli | 41676322 | Neiden | 1000-1100 | leirdue.net | 14JT1701 |
| 21. apr.. | 6 | Sør-Varanger JFF | Svenn Y Pedersen | 91554265 | Vintervegskaret | 0900-1000 | leirdue.net | 14JT1702 |
| 26. apr.. | 7 | Alta JFF | Dan Randa | 90108944 | Kvenvikmoen | 1100-1200 | leirdue.net | 14JT1703 |
| 27. apr.. | 7 | Alta JFF | Dan Randa | 90108944 | Kvenvikmoen | 0800-0900 | leirdue.net | 14JT1704 |
| 1. mai. | 8 | Alta JFF | Dan Randa | 90108944 | Kvenvikmoen | 0900-1000 | leirdue.net | 14JT1705 |
| 3. mai. | 7 | Alta JFF | Dan Randa | 90108944 | Kvenvikmoen | 0900-1000 | leirdue.net | 14JT1706 |
| 8. mai. | 9 | Alta JFF | Dan Randa | 90108944 | Kvenvikmoen | 0900-1000 | leirdue.net | 14JT1707 |
| 10. mai. | 10/11 | Sør-Varanger JFF | Svenn Y Pedersen | 91554265 | Vintervegskaret | 1100-1200 | leirdue.net | 14JT1708 |
| 11. mai. | 10/11 | Sør-Varanger JFF | Svenn Y Pedersen | 91554265 | Vintervegskaret | 0900-1000 | leirdue.net | 14JT1709 |
| 15. mai. | 12 | Vadso JFF | Bjørn Erik Hildonen | 95024411 | Naversvann | 1700-1800 | leirdue.net | 14JT1710 |
| 18. mai. | 7 | Kautokeino JFF | Anders Triumf | 45660186 | Kautokeino | 0900-1000 | leirdue.net | 14JT1711 |
| 20. mai. | 13 | Alta JFF | Dan Randa | 90108944 | Kvenvikmoen | 1700-1800 | leirdue.net | 14JT1712 |
| 24. mai. | 7 | Sør-Varanger JFF | Svenn Y Pedersen | 91554265 | Vintervegskaret | 1100-1200 | leirdue.net | 14JT1713 |
| 24. mai. | 7 | Kautokeino JFF | Anders Triumf | 45660186 | Kautokeino | 1100-1200 | leirdue.net | 14JT1714 |
| 25. mai. | 7 | Sør-Varanger JFF | Svenn Y Pedersen | 91554265 | Vintervegskaret | 0900-1000 | leirdue.net | 14JT1715 |
| 25. mai. | 7 | Kautokeino JFF | Anders Triumf | 45660186 | Kautokeino | 0900-1000 | leirdue.net | 14JT1716 |
| 29. mai. | 14 | Alta JFF | Dan Randa | 90108945 | Kvenvikmoen | 1000-1100 | leirdue.net | 14JT1717 |
| 31. mai. | skeet | Alta JFF | Dan Randa | 90108945 | Kvenvikmoen | 0800-0900 | | skeet |
| 4. juni. | 15 | Neiden OJFF | Robert Flatli | 41676322 | Neiden | 1700-1800 | leirdue.net | 14JT1718 |
| 7-9. jun. | 16/11 | Alta JFF | Dan Randa | 90108944 | Kvenvikmoen | 1100-1200 | leirdue.net | 14JT1719 |
| 7-9. jun. | 16/11 | Alta JFF | Dan Randa | 90108944 | Kvenvikmoen | 0800-0900 | leirdue.net | 14JT1720 |
| 7-9. jun. | 16 | Alta JFF | Dan Randa | 90108944 | Kvenvikmoen | 0800-0900 | leirdue.net | 14JT1721 |
| 11. juni. | 15 | Neiden OJFF | Robert Flatli | 41676322 | Neiden | 1700-1800 | leirdue.net | 14JT1722 |
| 18. juni. | 15 | Neiden OJFF | Robert Flatli | 41676322 | Neiden | 1700-1800 | leirdue.net | 14JT1723 |
| 13-15. jun. | 17/15 | Neiden OJFF | Robert Flatli | 41676323 | Neiden | 1300-1400 | leirdue.net | 14JT1724 |
| 13-15. jun. | 17/15 | Neiden OJFF | Robert Flatli | 41676324 | Neiden | 1600-1700 | leirdue.net | 14JT1725 |
| 13-15. jun. | 17/11 | Neiden OJFF | Robert Flatli | 41676322 | Neiden | 1100-1200 | leirdue.net | 14JT1726 |
| 13-15. jun. | 17/11 | Neiden OJFF | Robert Flatli | 41676322 | Neiden | 0800-0900 | leirdue.net | 14JT1727 |
| 21. juni. | 7 | Båtsfjord JFF | Irene Nilsen | 93899119 | Båtsfjord | 1000-1100 | leirdue.net | 14JT1742 |
| 20.06.14 | Fre | Krødsherad JFF | | | | 08.00 | | NM nordisk |
| 21.06.14 | Lor | Krødsherad JFF | | | | 08.00 | | NM nordisk |
| 22.06.14 | Søn | Krødsherad JFF | | | | 08.00 | | NM nordisk |
| 28. juni. | 7 | Kautokeino JFF | Anders Triumf | 45660184 | Kautokeino | 0800-0898 | leirdue.net | 14JT1728 |
| 28.06.14 | Lor | Vadso | | | | 08.00 | | skeet |
| 29. juni. | 7 | Kautokeino JFF | Anders Triumf | 45660185 | Kautokeino | 0800-0899 | leirdue.net | 14JT1729 |
| 29.06.14 | Søn | Vadso | | | | 08.00 | | skeet |
| 5. juli. | 18 | Kautokeino JFF | Anders Triumf | 45660186 | Kautokeino | 0800-0900 | leirdue.net | 14JT1730 |
| 7. juli. | | Målselv jff | | | | | | NM jegertrapp |
| 8. juli. | | Målselv jff | | | | | | NM jegertrapp |
| 9. juli. | | Målselv jff | | | | | | NM jegertrapp |
| 10. juli. | | Målselv jff | | | | | | NM jegertrapp |
| 11. juli. | | Målselv jff | | | | | | NM jegertrapp |
| 12. juli. | | Målselv jff | | | | | | NM jegertrapp |
| 31. juli. | 2 | Vadso JFF | Bjørn Erik Hildonen | 95024411 | Naversvann | 1700-1800 | leirdue.net | 14JT1731 |
| 2.-3. 08.14 | Kommer | | | NM | | | | skeet |
| 16. aug.. | 11 | Kautokeino JFF | Anders Triumf | 45660186 | Kautokeino | 0900-1000 | leirdue.net | 14JT1732 |
| 21. aug.. | 2 | Båtsfjord JFF | Irene Nilsen | 93899119 | Båtsfjord | 1000-1100 | leirdue.net | 14JT1743 |
| 23. aug.. | 19 | Alta JFF | Dan Randa | 90108944 | Kvenvikmoen | 0900-1000 | leirdue.net | 14JT1733 |
| 24. aug.. | 20 | Alta JFF | Dan Randa | 90108944 | Kvenvikmoen | 0900-1000 | leirdue.net | 14JT1734 |
| 30. aug.. | 21 | Fylkeslaget | Robert Flatli | 41676322 | Neiden | 1000-1100 | leirdue.net | 14JT1735 |
| 31. aug.. | 2 | Sør-Varanger JFF | Svenn Y Pedersen | 91554265 | Vintervegskaret | 1000-1100 | leirdue.net | 14JT1736 |
| 4. sep.. | 22 | Vadso | Bjørn Erik Hildonen | 95024411 | Naversvann | 1700-1800 | leirdue.net | 14JT1737 |
| 6. sep.. | 7 | Alta JFF | Dan Randa | 91898644 | Kvenvikmoen | 1000-1100 | leirdue.net | 14JT1738 |
| 7. sep.. | 7 | Alta JFF | Dan Randa | 91898644 | Kvenvikmoen | 0800-0900 | leirdue.net | 14JT1739 |
| 4. okt.. | 7 | Alta JFF | Dan Randa | 90108944 | Kvenvikmoen | 0800-0900 | leirdue.net | 14JT1740 |
| 5. okt.. | 7 | Alta JFF | Dan Randa | 90108944 | Kvenvikmoen | 0900-1000 | leirdue.net | 14JT1741 |

- | | | | |
|------------------------|--------------------------|------------------------------|---|
| 1. Compact sporting | 7. Åpent stevne 100 duer | 13. 50-skudder-n | 19. Mester/klubbpokal (skeet/sporting/trap) |
| 2. Klubbmesterskap | 8. Vårpokal 50 duer | 14. VW/Audi/skoda 50 duer | 20. Gunstock 100 duer |
| 3. FM STI | 9. Eibypokal 50 duer | 15. Nitedal kval/cup 50 duer | 21. Landsdelskamp Øst-Vest 100 duer |
| 4. Vadsøstien 100 duer | 10. Grunnlov 200 duer | 16. Nordlys 300 duer | 22. Jegerstevne 25 duer |
| 5. Páskeharen 100 duer | 11. Finnmarks karusell | 17. Neiden Classic 450 duer | |

Barne- og ungdomsutvalget

Utvalget har bestått av leder Børre Jensen, medlemmer Jan-Ivar Sivertsen, Tommy Ingebriksen og Lars Krempig. Beklageligvis valgte Børre å trekke seg fra utvalget, og det tok tid for utvalget å komme i gang igjen.

Året startet imidlertid meget godt med den store isfiskekonkurransen «Min lykkefisk», som ble arrangert 19.mars, i et samarbeid mellom FeFo, Øytun, og Alta JFF. Invitasjon gikk ut til alle 5. klassingene i Alta skolene. Hele 130 elver stilte opp selv om det var problemer med busskapasiteten i Alta nettopp den dagen. FeFo og næringslivet i Alta hadde stilt opp med mange fine premier til deltagerne, og de som fikk fisk fikk i tillegg fine ekstrapremier. Ungene stortrivdes på Mathisvannet, og Tv-Nord var der og laget reportasje.

Utvalget vil takke elevene på Øytun som stilte opp, borret nærmere 200 hull i isen, og var med i sekretariatet som veide og målte fisk etter hvert som det kom for å bli registrert. Det var sikker en fin erfaring for elevene også.

Utvalget tar sikte på å gjenta årets store isfiskekonkurranse for 5. klassingene i 2014 også!

I et samarbeid med nystartede Alta casting og fluefiskeklubb, har Alta JFF lånt ut sitt fluebinderutstyr, og klubben har holt kurs for noen skoleklasser. Et videre samarbeid med klubben er naturlig, og vi ser frem til mange fine kurs på fiskesiden.



Vi utfører oppdrag innen: Rehabilitering, næringsbygg, offentlige bygg, kaianlegg, broer osv.



T. Johansen

DRIFT AS

Myggveien 19, 9514 Alta. Telefon 78 44 95 30 • firmapost@tjohansen.no



14



Ski og bekledning til de fleste aktiviteter - vi hjelper deg!

Canyon Jakt og Fiske as

Lyngsvingen, Elvebakken • Tlf. 78 43 00 70

- litt mer personlig

MANDAG-FREDAG 10-18 • LØRDAG 10-15 (sommer)10-17 (vinter)

TRENGER DU EN ELEKTRIKER?

Vi har kompetanse innen:

Bolig-installasjon • Industri-installasjon • Autorisert teleinstallatør
Elektromedisinsk godkjenning • Varmepumpeinstallasjon



Ta kontakt for pristilbud!



Altaveien 200, 9515 Alta
Tlf. 416 21 185 / 416 31 184
E-post: post@alta-elektro.no
www.alta-elektro.no

Fiskeutvalget

Utvalget har bestått Alvin Mortensen, Roger Nilsen, Per J. Sundet og Bernt O. Suhr som leder i utvalget. Vara til utvalget er Hasse K. Andersen.

Fiskeutvalget har avholdt et utvalgsmøte dette året. I tillegg har utvalget kommunisert pr. e-post og telefon.

Utvalget har i samråd med ALI lagt om en del på kortsalget i Altaelvas ørretsoner. Kortet og fisket i munningssonen varer nå helt frem til 14. september, fiskekortene selges på sportsforeningene som tidligere. Pant utbetales fra foreningene som har solgt kortet.

Prisen er justert som følgende:

- Barn og ungdom opp til 18 år betaler kr. 30,- for døgnkort, kr. 80,- for ukekort, og kr. 150,- for sesongkort.
- Voksne medlemmer må betaler kr. 300,- for sesongkort, mens voksne ikke-medlemmer må betale kr. 400,- for sesongkort.
- Panten blir som før kr. 300,- for alle kort.

Høstfisket etter ørret er utvidet geografisk opp til Haraldholmen. Kortene selges nå kun via nettet til ALI, det er fortløpende fangstrappor-tering på SMS eller e-post. Kortene er delt opp i to ukers perioder fra 01.09 til 06.09 og fra 07.09 til 14.09. Prisen for medlemmer av ALI og Alta JFF er kr. 250,- pr. uke, og prisen for de som ikke er medlemmer er kr. 500,- pr. uke. Pant kr. 300,-

Det har som tidligere vært en ansatt vakt/opp-syn for både munningsfisket 1. juni til 14. september, og høstfisket fra 1. september til og med 14. september. I år er oppsynet ytterligere forsterket under høstfisket. Oppsynet rappor-

terer at fiskerne har vist god opptreden, og at det har vært få overtredelser.

Fangstopp-gavene for munningsfisket viser at det ble tatt 543 stk. ørret, med en snittvekt på i underkant av 1 kg. Dette er dårligere enn fjor-årets fangst. Det ble i alt solgt 116 kort, og levert inn 91 fangstopp-gaver.

Høstfisket gav flere fisk enn i fjor, det ble tatt 1.541 stk. ørret, med en snittvekt på 760 gram. Samlet ble det tatt 4.147 stk. ørret med en samlet vekt på 3.376 kg. i hele Altaelva i 2013. Fisket i september er fortsatt populært, men kortsalget var noe lavere enn tidligere år. Det ble solgt 111 fiskekort første uka, og 58 kort siste uka. Dette skyldes nok at prisen er blitt høyere, men samtidig er det blitt langt bedre plass for de fiskerne som besøker elva.

Så til slutt vil fiskeutvalget igjen minne alle som har fisket i andre vassdrag utenfor Finnmark om å huske å desinfisere alt av utstyr før fisket starter.

Utvalget ønsker alle fiskere og friluftsfolk et riktig godt år og håper på mye fisk i året som kommer.

FISKEUTVALGETS AKTIVITETSPLAN FOR 2014

Kontakte Fylkesmannen for å prøve å få gjen-innført fiske med makk og søkke i munningen.

Sette opp flere nye skilt for fiskesonen neden-for Alta bru, og opplysnings-skilt for turister.

Gjennomføre fluebinnerkurs og fluekastekurs sammen med Barne- og ungdomsutvalgt, og eventuelt i samarbeid med Alta casting og flue-fiskeforening.

Storviltutvalget

Utvalgets arbeid skjer via møter, email og telefon. Leder sitter også som leder av fylkets storviltutvalg.

16

Skytebanen/ trening/ oppskyting

I 2013 har oppmøtet vært omtrent som i 2012. Foruten de som skyter opp til storviltprøven, stiller storviltutvalget også opp med rifleskyting og instruksjon for jegerprøvedeltagere og deltagere på elgjakt opplæringen. Skytebanen blir også mye brukt utenom oppsatte skytetider. Årets klubbmester i elgskyting ble Askild Solberg med Matti Magga på andre plass og Espen Halvorsen på tredje plass. En stor takk til Claes Ohlson, Sport 1 og Dressmann for sponsing av premier.

Anlegget

Vi har oppgradert anlegget med nytt stort våpenskap og en benk for chronografen. Det

ble ordnet med ny strømkabel til standplass-bua og lys til skivene er under planlegging.

Dessverre hadde vi etter avsluttet rifleskyting et tilfelle der koblingsboks for strøm fra stolpe var skutt i stykker og stolpen nesten tatt fyr. Heldigvis har det vært lite hærverk de senere årene. I samarbeid med Alta elgjegerforening er det kjøpt inn to mobile jakttårn som kan lånes ut. Utgiftene ble søkt og innvilget av Fefo.

Storviltjakta

Under bestandsplanmøtet vinteren 2013 fremla kommunen en oversikt over fallvilt/irregulær avgang. Hele 20 elger var talt opp, 6 påkjørt, 2 ulovlig felt og 12 uten påvist grunn. Dette er svært høyt i en kommune med såpass lave kvoter. Dette er en sak som vi som brukerforening bør jobbe med i 2014. Alta hadde en fellingsprosent på 76,3 og lå sammen med Tana og Nesseby på topp i fylket. Det ble felt

VI ER NÅ Å FINNE PÅ ELVEBAKKEN

Har fått inn 2014 modeller av LMC og Adria. Har New Holland T6-140 på lager.
Kampanjerente på landbruksutstyr: 2,75%



A-K
Mathisen's
LANDBRUKS-SERVICE

9510 ALTA | TLF. 7843 6933 | MOBIL 952 31 518

Åpningstider 08.00-16.00 mandag til fredag

Vil dere ha andre bilder kan dere finne på

www.adria.se | www.lmc-caravan.de | www.a-k.no





Foto: Bernt O. Suhr

12 okser, 5 kyr, 6 ungdyr og 22 kalver, dvs 45 dyr av en kvote på 59. Fra 2013 fikk Alta et nytt jaktfelt, Iesjavre Nord som en prøveordning for to år. Kvote var på to frie dyr, og det er registrert felt et dyr. Også når det gjelder uttak av «byelgene» i feltet Aronnes-Elvestrand registrerer vi lav felling – 4 kalver i løpet av de to jaktperiodene. Det ble ikke felt kalver i opplæringsjaktfeltet i år.

NJFF og lokale foreninger har jobbet mye i forhold til Fefo,s høring om forvaltning av elgjakta i fylket. Primo 2014 vil styret i Fefo behandle saken slik at eventuelle endringer gjøres gjeldende før utlysningen 2014. Vi jobbet også opp mot Fefo for å få innsyn i saken om utleie av Anarjohka nasjonalpark til privat aktør. Denne jakten ble imidlertid sterkt

reduisert og det hersker usikkerhet om hva som skjer til neste år.

Elgjaktopplæringen

I 2013 og 2014 er det AJFF som også står for den praktiske gjennomføringen av elgjaktopplæringen. Pga manglende påmelding, ble tilbudet endret og tilpasset jakt og fiskelinja ved Øytun folkehøgskole. AJFF stilte også rifler til rådighet for tre deltagere. Vi takker FEFO, Finnmark JFF og Studieforbundet natur og miljø for økonomisk støtte til gjennomføringen. En stor takk også til Knut Kjeldsberg, Askild Solberg, Stian Hammersvik og Aleksander Hansen for vel gjennomført innsats som instruktører. Det vises til egen rapport fra deltagere.

Annet

Jakt på kystsel har vært trukket frem i 2013 både som eget fagtema på fagkonferansen for tillitsvalgte i fylkeslaget. Det er også avgitt høringsmerknad til direktoratets kvoteforslag. Finnmark har lav felling av havert og steinkobbe i forhold til kvotene. Storviltutvalget anbefaler lagets medlemmer om å registrere seg som seljere og prøve seg på en spennende jakt etter havets storvilt. Gevirdommen fra Alta har oppgradert seg og det heter nå trofebedømming. Det er ikke lenger bare gevirer som blir bedømt, men også hodeskaller av noen viltarter. I løpet av 2013 har storviltutvalgets leder avvirket hundeforslaget. Ny selger er Are Salomonsen og Askild Solberg er ansvarlig på vegne av styret.

Vi utfører alle typer byggeoppdrag



ULF KIVIJERVI AS

Myggveien 9, 9514 Alta
Tlf. +47 78 45 60 60



www.kivijervi.no



Fax. +47 78 45 60 70
firmapost@ulf.kivijervi.no

Rapport fra opplæringsjakta i Alta 2013

18

Forberedelser

Vi startet kurset på Øytun Folkehøgskole med å gå gjennom grunnleggende sikkerhet på jakt, håndtering og oppbevaring av våpen både hjemme, under transport, i leiren, på post og i møte med jaktkamerater og andre friluftslivsmennesker. Dette var jegerprøvetori som alle hadde hatt tidligere, men det var en fin oppfriskning og satte standarden på hvordan opplæringsjaktlaget ønsket å ivareta sikkerheten.

Da vi var ferdig med teoridelen, dro vi rett ut på skytebanen og fikk info om elgjakta og kurset. Her fikk vi utdelt bøker og annet nytting info. Alle de som ikke hadde skutt opp fikk skutt de 15 første treningsskuddene. De som ikke hadde egen rifle, fikk låne rifle av Alta JFF. Elevene fikk grundig opplæring i skytestilling og skyteteknikk før selve skytingen kom i gang. Mellom de neste 15 treningsskuddene og oppskytingen, hadde elevene teori på Øytun fhs. Der det ble gjennomgått ulike jaktformer under elgjakta og hvordan den organiseres. De fikk innføring i praktisk skuddavstand på storvilt, uryddig skuddfelt og hvordan skyting på dyr i fart kan påvirke presisjonen og siktepunktet på skuddet. Samt at de fikk sett ulike skuddreaksjoner på påskutt elg, og hvordan man organiserer et ettersøk, samt opptreden på post. Til slutt gikk vi gjennom filmen «Det ville kjøttet». Her fikk elevene en forsmak på hva som skulle gjøres etter at elgen var skutt. Utvomming, flåing, grovpartering og finpartering.

Andre runde på skytebanen, elevene fikk skutt de 15 siste samt ta skyteprøven. Her var det mye god skyting og elevene opplevde progresjon i skytingen fra første samling.

Siste info før vi skulle samles/møtes i jaktcampen var på Kvenvikmoen. Her fikk vi møte vår

jaktleder Knut Kjeldsberg som ga oss en grundig gjennomgang av planene for hvor campen skulle være, hvordan jakta skulle organiseres samt at vi fikk utdelt kart over valdet vi skulle jakte i. Her ble det også avtalt og organisert hvordan vi skulle bo og forpleies under hele jaktuka. Slik at det ble gode forhold for avslapping/soving, hygiene, søppel og ivaretakelse av det sosiale rundt jakta.

Etablering av leir 28.9.13

Campen ble valg ved Garrajokhølen der Eiby jeger og fisk har satt opp både gapahuk og et utedo. Et meget velegnet sted som lå midt i jaktterrenget og som er veldig naturskjønn. Lavvoer og mat ble raskt satt opp og fordelt, ved i sekker ble tatt med for å spare skogen rundt campen. Frokost- og middagslag ble satt opp slik at alle fikk ansvar for enten å lage felles frokost eller middag. Det ble også foretatt en rask repetisjon i sikkerhet og det med oppbevaring av våpen i camp.

Jakta fom 29.9 – 4.10.2013

Jaktleder startet på morgenen med å fortelle om hvor vi skulle, hvordan hundeføreren ville gå og hvor postene skulle plasseres. En stor fordel med selve terrenget er at alle instruktørene er rimelig godt kjent i dette. Dette gjorde utplassering og planlegging av poster lett og oversiktlig. Jaktleder er oppvokst i område som ga enorm lokalkjennskap og kjennskap til elgens opphold og vandringsmønster i området. Det ble også gitt gode tips om stilling av kikkertsikter, dopapir for å markere skuddsted og annet praktiske ting som er nyttig.

Elevene ble plassert på poster, grundig gjennomgang av avstander, skuddsektor og bruk av jaktradio. Noen ble med hundefører for å få kunnskap og erfaring med både løshund og båndhund.



Fotos: Bernt O. Sulhr

Etter at instruktørene kunne melde fra til jaktleder at postene var plassert ut gikk det ikke mere en ca 1 time før skuddet smalt og vi fikk høre over radioen at en okse var påskutt og jaktleder ba skytter markere skuddstedet og stedet som elgen var påskutt. Slik at vi fikk undersøkt skuddstedet og gjennomført et ettersøk. Det ble et kort ettersøk da elgen lå død 150 meter unna skuddstedet. Men veldig bra at vi fikk et korrekt utført ettersøk i prak-

sis. Det var en av instruktørene, Stian som fikk æren av å felle storaksen. Vi fikk transportert elgen ut med traktor, da dette var praktisk mulig og da det var ikke så langt fra en traktorsti og det var lett å komme til. Elevene fikk prøve å vomme ut, samt flå skinnen av elgen og henge den til mörning.

Etter at dette var ferdig organiserte vi ei ny postrekke etter lunsj, litt lengre opp i dalen.



JARO'S

BETONGSYSTEMER

LEVERANDØR AV BETONGPRODUKTER

Telefon: 78 44 92 00

Fax: 78 44 91 80

E-post: post@jaro.no






Her hadde vi kontakt med dyr, men ingen fikk mulighet til å felle noe. Jaktleder hadde organisert to jakttårn på to ulike jorder som vi skulle benytte til kveldsposter, da elgen har en tendens til å trekke hit i skumringstiden. Vi kjørte ut de første elevene som skulle sitte på post og rundt kl. 19 fikk vi melding om at ei kvige var skutt og bekreftet død bare noen meter fra skuddstedet. Det var stor stas at det var en av jentene som hadde felt den. To elg på første jakt dag, over all forventning!

Vi hadde igjen to kalver på kvota. Jaktleder sa at dette er det mest vanskelige å jakte på og utover uka fikk vi også bevis på dette da vi ikke klarte å få kalvene på skuddhold! Men det ble mye læring gjennom hele jakt perioden med mye elg, men bare ikke kalver. De fleste fikk både sitte på post, gå med løshund, båndhund og prøve smygjakt. Alle elevene var aktiv med på grov- og finparteringen. Alle instruktørene var aktive og instruerte elevene slik at de fikk prøve seg.

Det sosiale

Vi elevene syntes at det var kjempe kjekt å bo med instruktørene i leir gjennom hele uken, da fikk vi tid til å evaluere dagens jakt over middagen og ettermiddagskaffen samt spørre og få svar på ulike ting angående jakt.

Vi fordelte hvem som hadde ansvaret for frokost og middag samt kaffe, slik at vi hadde felles frokost og middag hverdag under hele jakta. Noe som gjorde det meget hyggelig og praktisk. Vi avsluttet jakta med en sikkelig festmiddag hjemme hos jaktleder Knut Kjeldsberg med indrefilet av elg. Noe som smakte fortreffelig og vi hadde en flott kveld med utmerkelse og taler! Elevene satte virkelig pris på dette.

Område/terreng

Terrenget ligger i Alta dalen, og strekker seg ut over et stort område sørover mot Troms grensa. Terrenget er veldig nært Alta og det gjør at elevene, instruktørene ikke trenger å reise så langt for å komme i valdet.

Det mest positive med dette valdet er at det er mye variasjon i terrengformasjoner, noe som vi syntes var fint til å brukes til opplæring da vi fikk prøvd litt av alt. Fra tett skog, til åpne jorder, dalføre, åpne vidder - spennet var stort. Slik at vi fikk sett og erfart hvordan ulike terreng kan påvirke jakta og jaktmetode i takt med vær og vind.

Lokaler

Vi brukte Øytun folkehøgskole sine lokaler både til teori delen og til finpartering da de har undervisningslokale med multimediafremviser og et kjøkken som egner seg til partering og pakking av kjøtt.

Forbedringer

Til neste år skal vi gjøre unna oppskytingen i god tid før selve elgjakta, når vi er ute på banene er det viktig at vi har god tid. Vi foreslår at når det er opplæringskyting så er det kun instruktører og elever på skytebanen, det skaper mer ro og oversikt. I år var det allmenn oppskyting samtidig med opplæringskytingen. Tilbakemeldingen fra elevene var at de ble litt stresset av dette. Særlig de som ikke hadde så mye skyteerfaring fra før.

Øytun har kjøpt inn kjøttkvern og vakuumpakkemaskin som skal gjøre det lettere å ta vare på kjøtte til neste år.

Konklusjon

Alt i alt så er vi kjempe fornøyde med opplæringsjakten, fra A til Å! Vi synes vi har blitt godt ivaretatt både med tanke på sikkerhet, sosialt, læringsmessig. Det har vært en innholdsrik uke med mye spenning. Vi ønsker å komme tilbake med elever og delta på opplæringsjakten til neste år!

Tusen takk til Alta JFF som sto ansvarlig!

*Med vennlig hilsen
Elever på Jakt og fiske linjen
v/ Øytun folkehøgskole*

eltele

IT for næringslivet



FeFo takker for godt samarbeid i 2013!

Vi støtter Alta JFF og en mengde foreninger som driver friluftaktiviteter i Finnmark. Våre aktive samarbeidspartnere er med på å fremme trivsel og bolyst for mange innbyggere i Finnmark. Med ønsker om godt samarbeid i det nye året.

FeFo



Følg FeFo på Facebook:
<https://www.facebook.com/Finmarkseiendommen>
www.fefo.no/Service/tf09975



Din Visma-forhandler i Nord-Norge

Kontakt Arild 901 17 967
eller Jon-Arve 926 88 800



amesto® | Simplifying business
Solutions

Vi utfører:

- Prosjektering
- Renovering
- Reparasjoner
- Nybygg
- Brann-/tyverialarm
- Termografering



**E. Halvorsen
ELEKTRO AS**

Komsavn. 2, 9511 Alta. Tlf. 78 44 97 40

www.ehalvorsenelektro.no



**Enormt
utvalg av
snøscootere
ATV og biler!**

Kom innom
– vi skaffer deg
det rette utstyret
til ditt behov!

ALTA MOTORSENTER

FINNMARKS STØRSTE BIL- OG MOTORSENTER

Aronneskjosen, 9514 Alta. Tlf. 78 44 99 50. www.altamotorsenter.no

Motorservice Alta

J. H. BJØRKNES Moreneveien 9, 9511 Alta

**Fagbutikk og verksted som har
over 30 ÅRS ERFARING med:**

- Utenbordsmotorer
- Fritidsbåter
- Båttutstyr
- Plenklippere
- Motorsager
- Snøfresere

ÅPNINGSTIDER:

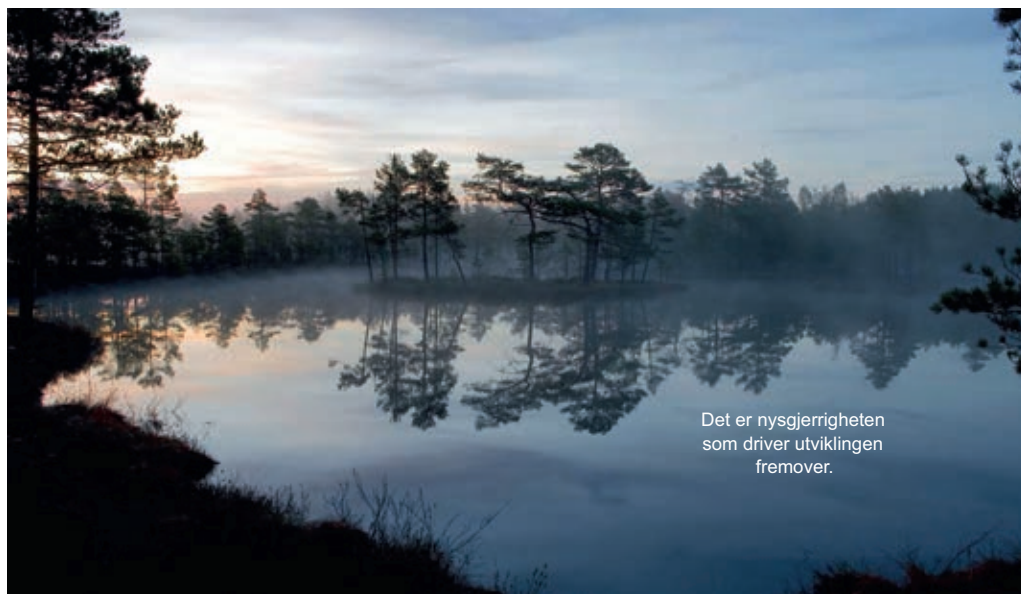
Mandag–fredag: 08.00–16.00

Ring oss gjerne etter stengt tid!

Tlf.: 78 43 48 45. Fax: 78 43 43 82. Mobil: 416 44 113

post@motorservice-alta.no – www.motorservice-alta.no

23



Det er nysgjerrigheten
som driver utviklingen
fremover.

Totalleverandør av rådgivertjenester innen:

- Areal og transport • Bygg og konstruksjon • Prosjektledelse/-administrasjon
- Tekniske installasjoner • Energi • Vann og miljø

Sweco Norge AS – Skippertorget 2, 9515 Alta. Tlf. 78 45 09 80 • www.sweco.no

SWECO 
Sustainable engineering and design

Aktivitetsplan for Storviltutvalget 2014

24

1. Trening/skyting på Kvenvik riflebane fra kl. 1800 - 2000

Når: Hva:

- 8. mai Treningsskyting
- 15. mai Trening/storviltprøve
- 22. mai Trening/storviltprøve
- 29. mai Trening/storviltprøve
- 5. juni Trening/storviltprøve
- 12. juni Trening/storviltprøven
- 19. juni Trening/storviltprøven
- 26. juni Trening/storviltprøven
- 7. aug. Trening/storviltprøven
- 12. aug. Trening/storviltprøven
- 14. aug. Trening/storviltprøven
- 19. aug. Trening/storviltprøven
- 21. aug. Trening/storviltprøven
- 26. aug. Klubbmesterskap i elgskyting/storviltprøven
- 28. aug. Trening/storviltprøven

Prisene har i flere år stått stille og det foreslås en økning:

Priser: 15 skudd: Medl. AJFF kr 60,- ikke medl. kr 110,-

Oppskyting: Medl. AJFF kr 60,- ikke medl. kr 110,-

2. Oppgradering av anlegg.

- Lys mot skivene må ferdigstilles slik at anlegget kan brukes også i mørketida.
- Gjerdet mellom skiver og skeetanlegg må gjenreises etter at stormen tok den i høst.

3. Kurs – skolering – debatt - annet.

- Ta opp sak om tiltak mot høy irregulær avgang.
- Planlegge og gjennomføre elgjaktopplæringen.
- Bidra med instruksjon og praktisk rifleskyting for jegerprøvedeltagere
- Tiltak for å øke interessen for seljakt
- Temakveld om bruk av skytetårn under jakt.
- Gjennomføre jaktlederkurs, kurs i hjemmelading, slakte og parteringskurs, kurs i elglokking og luktkauflasje.

Jakt- og fangstutvalget 2013

Utvalget består av Amund Heggheim, Alexander Hansen, Jon-Arve Pedersen og Askild Solberg (leder). Utvalget har hatt tre møter i løpet av året.

Jegerprøvekurs

Det er gjennomført to jegerprøvekurs på våren og ett kurs på høsten i løpet av 2013. Det har vært omtrent 30 deltagere på hvert kurs og dette innebærer at omtrent 90 kandidater har gjennomgått jegerprøveopplæring i år. Dette synes vi er positivt.

Jaktskytterskolen

I løpet av 2012 og 2013 har Ajff vært deltagende i NJFF sitt prøveprosjekt «Jaktskytterskolen» som eneste forening fra Nord-Norge. Det ble gjennomført 10 samlinger med rifle- og hagleskyting, med fokus på grunnleggende våpenopplæring og videreutvikling. Det var i starten 10 påmeldte til samlingene. Imidlertid var det et lavere oppmøte på samlingene som ble avholdt. Det er også blitt utarbeidet egen rapport som er sendt til NJFF til vurdering sammen med de andre foreningene sine erfaringer.

Faddertilbud

Utvalget har i løpet av høsten hatt et tilbud om fadderordning og jaktopplæring for interesserte nye jegere. For høsten 2013 har det ikke vært respons på dette tilbudet. Jakt- og fangstutvalget vil også fremover opprettholde dette tilbudet for interesserte.

Lirype-taksering

Vest-Finnmark Fuglehundklubb, FeFo og Ajff har i løpet av sommeren vært gjennom en prosess i forhold til å avklare fremtidig taksering av lirype i Vest-Finnmark, og mulig inngåelse om kontrakt for lirype-taksering med hver av foreningene. Jakt- & Fangstutvalget har sendt ut forespørsel om interesse for å stille som taksør til medlemmene. I forbindelse med dette var det to medlemmer som meldte sin interesse. Fefo har i forhold til dette signa-

lisert at Ajff sitt bidrag i så måte var for lite til at det var ønskelig å inngå kontrakt om lirype-taksering for den neste treårsperioden. Dette innebærer at Ajff for den neste treårsperioden ikke vil delta i rypetaksering av lirype.

Hundefør

Utvalget har overtatt ansvaret for organiseringen av hundeforsalg av Sportsman's Pride gjennom NJFF. Det er nå Are Salomonsen og Marit Kransvik som foretar hundeforsalg til alle våre medlemmer.

Aktivitetsplan for 2014

Jakt- & Fangstutvalget har følgende aktivitetsplan for 2014:

- Jaktfelt og kulestiarrangementer i løpet av våren.
- Faddertilbud jakt, rifleskyting og hagleskyting.
- Arrangement opplæringsjakt Sørøya i september.
- Arrangement opplæringsjakt Rolvsøya i september.
- Ladekurs rifle Øytun folkehøgskole i januar.



Regnskap 2013

AJFF ALLE UTVALG

26

Kostnader

| | |
|---------------------------|------------|
| Innkjøp skudd/duer | 195 496,50 |
| Trykkeriutgifter | 35 798,75 |
| Innkjøp materiell | 12 385,50 |
| Innkjøp hundefor | 15 524,00 |
| Telefonutgifter | 6 208,28 |
| IT-kostnader | 8 498,25 |
| Arrangement | 18 259,00 |
| Leieutgifter | 27 250,00 |
| Div. honorarer | 2 000,00 |
| Vedlikehold | 17 221,25 |
| Kursutgifter | 17 215,00 |
| Møteutgifter | 951,00 |
| Diverse utgifter | 8 413,00 |
| Tilbakebetalt pant | 1200,00 |
| Startkontingenter | 700,00 |
| Premier | 26 646,10 |
| Kontorrekvisita | 2 889,50 |
| Trykksaker | 5 272,50 |
| Andre honorar | 69 250,00 |
| Porto | 2 432,50 |
| Bilgodtgjørelse | 8 313,20 |
| Utlegg etter regning | 1 028,00 |
| Annonser | 1 463,00 |
| Andre kontingenter | 21 000,00 |
| Forsikring | 12 256,00 |
| Styre og årsmøtekostnader | 11 370,18 |
| Bank- og kortgebyr | 4 707,00 |
| Rentekostnader | 94,11 |

SUM KOSTNADER 533 842,62

OVERSKUDD 180 084,80

Inntekter

| | |
|------------------------|------------|
| Annonseinntekter | 51 100,00 |
| Salg skudd og duer | 372 340,00 |
| Salg fiskekort | 52 141,00 |
| Salg hundefor | 37 687,00 |
| Opplæringsjakt | 17 100,00 |
| Reklameinntekter/spons | 5 108,17 |
| Utleieinntekter | 9 300,00 |
| Jegerprøveinntekter | 85 729,00 |
| Tilbakeført mva | 31 888,00 |
| Eksterne tilskudd | 41 220,00 |
| Andre inntekter | 6 385,25 |
| Renteinntekter | 3 929,00 |

SUM INNTEKTER 713 927,42

Delregnskap fordelt på styret og utvalgene

STYRET

Kostnader

| | |
|---------------------------|-----------|
| Trykkeriutgifter | 35 798,75 |
| Telefonutgifter | 6 208,28 |
| IT-kostnader | 8 314,25 |
| Leieutgifter | 27 250,00 |
| Div. honorarer | 2 000,00 |
| Kursutgifter | 3 960,00 |
| Møteutgifter | 951,00 |
| Diverse utgifter | 5 213,00 |
| Trykksaker | 120,00 |
| Andre honorar | 8 070,00 |
| Porto | 2 010,00 |
| Bilgodtgjørelse | 3 472,00 |
| Annonser | 1 463,00 |
| Forsikring | 12 256,00 |
| Styre og årsmøtekostnader | 11 370,18 |
| Bank- og kortgebyr | 4 646,60 |
| Rentekostnader | 94,11 |

SUM KOSTNADER 133 197,17

OVERSKUDD 1 633,25

Inntekter

| | |
|------------------------|-----------|
| Annonseinntekter | 51 100,00 |
| Reklameinntekter/spons | 5 108,17 |
| Tilbakeført mva | 31 888,00 |
| Eksterne tilskudd | 38 220,00 |
| Andre inntekter | 4 585,25 |
| Renteinntekter | 3 929,00 |

SUM INNTEKTER 134 830,42

BARNE- OG UNGDOMSUTVALGET

Kostnader

SUM KOSTNADER 0

OVERSKUDD 2 000,00

Inntekter

Eksterne tilskudd 2 000,00

SUM INNTEKTER 2 000,00

FISKEUTVALGET

Kostnader

| | |
|----------------------|-----------|
| Vedlikehold | 800,00 |
| Tilbakebetalt pant | 1 200,00 |
| Startkontingenter | 300,00 |
| Kontorrekvisita | 2 889,50 |
| Trykksaker | 3 797,50 |
| Andre honorar | 27 300,00 |
| Bilgodtgjørelse | 4 841,20 |
| Utlegg etter regning | 1 028,00 |

SUM KOSTNADER 42 156,20

OVERSKUDD 8 994,80

Inntekter

Salg fiskekort 51 141,00

SUM INNTEKTER 51 151,00

28

JAKT- OG FANGSTUTVALGET

Kostnader

| | |
|---------------|-----------|
| Kursutgifter | 6 175,00 |
| Andre honorar | 33 880,00 |

SUM KOSTNADER 40 055,00

OVERSKUDD 45 674,00

Inntekter

Jegerprøveinntekter 85 729,00

SUM INNTEKTER 85 729,00

STORVILTUTVALGET

Kostnader

| | |
|-------------------|-----------|
| Innkjøp skudd | 8 086,50 |
| Innkjøp materiell | 12 385,50 |
| Innkjøp hundefor | 15 524,00 |
| Arrangement | 18 259,00 |
| Vedlikehold | 7 439,25 |
| Kursutgifter | 7 080,00 |
| Diverse utgifter | 3 200,00 |
| Trykksaker | 320,00 |

SUM KOSTNADER 72 294,25

OVERSKUDD 16 992,75

Inntekter

Salg skudd 25 200,00

Salg hundefor 37 687,00

Opplæringsjakt 17 100,00

Utleieinntekter 9 300,00

SUM INNTEKTER 89 287,00

SPORTSKYTTERUTVALGET

Kostnader

| | |
|-----------------------|------------|
| Innkjøp skudd og duer | 187 410,00 |
| IT-kostnader | 184,00 |
| Vedlikehold | 8 982,00 |
| Startkontingenter | 400,00 |
| Premier | 26 646,10 |
| Trykksaker | 1 035,00 |
| Porto | 422,50 |
| Andre kontingenter | 21 000,00 |

SUM KOSTNADER 246 079,60

OVERSKUDD 103 860,40

Inntekter

| | |
|--------------------|------------|
| Salg skudd og duer | 347 140,00 |
| Eksterne tilskudd | 1 000,00 |
| Andre inntekter | 1 800,00 |

SUM INNTEKTER 349 940,00

29

Foreningens verdier

ALLE UTVALG

Eiendeler

| | |
|-----------------------|------------|
| Beholdning skudd/duer | 83 020,00 |
| Beholdning hundefor | 29 820,00 |
| Kundefordringer | 0,00 |
| Konto 4901.60.36195 | 423 402,50 |
| Konto 4901.14.00980 | 120 199,18 |
| Konto 4901.56.52518 | 54 956,00 |
| Konto 1901.13.77237 | 32 446,84 |

HONDA
SERVICEVERKSTED

ALTA LAKKERING • SERVICE

GLASSDRIVE

BILOPPRETNING AS

Markveien 47/49 - 9510 Alta
Postboks 1334, 9505 Alta
Tlf. 78 44 94 00. Fax 78 44 94 01
www.altabiloppretting.no

HONDA
I ALTA

REPARERER
ALLE BILER
Mekaniker
Bilverksted

Revisjonsrapport pr. 31.12.13

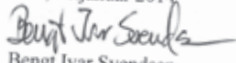
Til årsmøte i
Alta Jeger og Fiskeforening

REVISJONSBERETNING 2013

Jeg har revidert årsregnskapet for foreningen for 2013.
Regnskapet, bestående av resultatregnskap og balanse, er ført etter gjeldende lover og regler,
og er avsluttet med et overskudd på kr. 180 084,80

Jeg har ingen merknader til det fremlagte regnskap, og anbefaler årsmøte å fastsette dette som
foreningens årsregnskap for 2013.

Alta, 21. januar 2014


Bengt Ivar Svendsen
revisor

Budsjett for 2014

STYRE/ADMINISTRASJON

Utgifter

| | |
|------------------------|--------|
| Trykksaker | 35 000 |
| IT-kostnader | 4 000 |
| Telefon | 4 000 |
| Leieutgifter | 15 000 |
| Kursutgifter | 4 000 |
| Div. honorarer | 12 000 |
| Porto | 2 500 |
| Annonser | 3 000 |
| Forsikringer | 13 500 |
| Styre/årsmøtekostnader | 12 500 |
| Gebyrer/bankkostnader | 5 000 |
| Diverse | 7 000 |

SUM KOSTNADER 117 500

RESULTAT 18 000

Inntekter

| | |
|-----------------|--------|
| Kontingent | 39 000 |
| Annonnesalg | 52 000 |
| Andre inntekter | 9 500 |
| Renteinntekter | 3 000 |
| Tilbakeført mva | 32 000 |

SUM INNTEKTER 135 500

31

FISKEUTVALGET

Utgifter

| | |
|------------------------|---------|
| Elvevakter, honorar | -30 000 |
| Leie av fiske | -18 750 |
| Trykking av kort | -3 500 |
| Annonser/telefon/mm | -5 500 |
| Skilting | -3 000 |
| Kjøp av ny motor | -20 000 |
| Driftsutgifter båt | -5 250 |
| Div. materiell og kurs | -4 000 |

SUM KOSTNADER -90 000

RESULTAT 5 000

Inntekter

| | |
|--------------------|--------|
| Salg av fiskekort | 90 000 |
| Tilskudd, kurs | 2 500 |
| Bidrag til skilter | 2 500 |

SUM INNTEKTER 95 000

BARNE- OG UNGDOMSUTVALGET

Utgifter

| | |
|---------------------|--------|
| Stevneutgifter | 15 000 |
| Utstyr og materiell | 3 000 |
| Trykksaker/annonser | 2 000 |

Inntekter

| | |
|-----------------|--------|
| Stevneinntekter | 3 000 |
| Støtte/tilskudd | 15 000 |

32 SUM KOSTNADER 20 000

SUM INNTEKTER 18 000

RESULTAT -2 000

JAKT- OG FANGSTUTVALGET

Utgifter

| | |
|--------------------------------|--------|
| Arrangementer kulesti/jaktfelt | 1 000 |
| Arrangement opplæringsjakt | 6 000 |
| Jegerprøven | 7 000 |
| Kjøp hundefor | 26 000 |

Inntekter

| | |
|---------------------------------------|--------|
| Arrangementer kulesti/jaktfelt | 1 000 |
| Arrangement opplæringsjakt | 6 000 |
| Støtte studieforbundet opplæringsjakt | 3 000 |
| Jegerprøven | 12 000 |
| Støtte studieforbundet ladekurs | 1 200 |
| Salg hundefor | 34 000 |

SUM KOSTNADER 40 000

SUM INNTEKTER 57 200

RESULTAT 17 200

STORVILTUTVALGET

Utgifter

| | |
|---------------------------|--------|
| Skivemateriell og skudd | 10 000 |
| Innkjøp utstyr | 3 000 |
| Kurs og møteutgifter | 10 000 |
| Strøm/lys | 10 000 |
| Utgifter elgjaktopplæring | 25 000 |

Inntekter

| | |
|----------------------------|--------|
| Skyting | 28 000 |
| Inntekter elgjaktopplæring | 30 000 |
| Kursinntekter | 10 000 |

SUM KOSTNADER 68 000

SUM INNTEKTER 58 000

OVERSKUDD 10 000

SPORTSSKYTTERUTVALGET

Utgifter

| | |
|---------------------|---------|
| Innkjøp duer/skudd | 250 000 |
| Startkontingenter | 20 000 |
| Stevneutgifter | 20 000 |
| Vedlikehold | 10 000 |
| Brøyting - | 5 000 |
| Rekrutteringsarbeid | 5 000 |

SUM KOSTNADER 310 000

RESULTAT 1 2 .000 15 000

Investeringer 2013

| | |
|------------------------------------|--------|
| Lydisolering av standplassbygg. | 20 000 |
| Utskifting av Kastemaskin, Beomat. | 47 000 |

SUM INVESTERINGER 67 000

Inntekter

| | | |
|-----------------|---------|---------|
| Salgsinntekter, | | |
| skudd/leirduer | 320.000 | 300 000 |
| Stevneinntekter | | 25 000 |

SUM INNTEKTER 325 000

(overført fra 2013)

Sunkost Amfi Alta

-gir deg et bedre liv

Tlf. 78 44 26 00 • Pb. 1495, 9506 Alta • amfialta@sunkost.no



GLATT?

Husk at det alltid har vært tryggest
å handle dekk hos fagfolk!

AVS STÅL OG GUMMI



point S • Bridgestone
• Michelin • Nokian

Markveien, Alta sentrum, tlf. 78 45 70 80 • Goodyear • Youhama

Medlemsoversikt

Tabellen nedenfor viser antall medlemmer fordelt på kategorier.

| Medlemmer | Antall |
|-------------------------------------|---------------|
| Hovedmedlem | 307 |
| Barne/ungdomsmedlem m. tidsskrift | 63 |
| Barne/ungdomsmedlem u. tidsskrift | 36 |
| Barne/ungdomsmedlem 0-25 år | 100 |
| Pensjon/uføremedlem | 64 |
| Familiemedlem | 31 |
| Sidemedlem u. tidsskrift | 9 |
| Æresmedlem | 2 |
| Totalt antall medlemmer 2013 | 512 |

| Kvinner | Antall |
|-----------------------------------|---------------|
| Hovedmedlem | 38 |
| Barne/ungdomsmedlem m. tidsskrift | 11 |
| Barne/ungdomsmedlem u. tidsskrift | 10 |
| Pensjon/uføremedlem | 4 |
| Familiemedlem | 21 |
| Sum kvinner | 84 |
| Totalt antall medlemmer 2012 | 500 |
| Totalt antall medlemmer 2011 | 631 |
| Totalt antall medlemmer 2010 | 583 |
| Totalt antall medlemmer 2009 | 567 |



NORDLYS

TLF: 78 60 77 22 ELEKTRO AS

Postboks 17, 9501 Alta

Oversikt over foreningens utstyr

- 1 stk Linder 400
- 1 stk Påhengsmotor 15hk m/ tank
- 1 stk Båt ny
- 1 stk Båthenger
- 7 stk Pengeskrin
- 3 stk Vaktvest
- 1 stk Flytevest 70–90kg
- 22 stk Minkfeller
- 16 stk Lokkejess
- 2 stk Kikkert
- 1 stk Banekikkert
- 6 stk Hagler
- 6 stk Rifler
- 1 stk Hundesaks og kniv
- 1 stk Abu røker
- 2 stk Gps
- 1 stk Lyskaster
- 2 stk Oksygenflasker
- 1 stk Trillebåre
- 1 stk Prøvegarnserie
- 1 stk Liten plastbåt m/årer
- 14 stk Stangsett for sluk
- 2 stk Luftgevær
- 2 stk Fluestenger
- 2 stk Enstangslavvo
- 1 stk 12-14 manns-lavvo m/ bunn og ovn
- 1 stk 5 l kaffekjel
- 2 stk Pølsekjeler

Datautstyr Filmer, Vhs og Dvd

- 3 stk Lapptop
- 1 stk Sony projektor XGA
- 1 stk Dryfire target simulator
- 1 stk Pussesett for hagle
- 1 stk Pussesett for Rifle
- 1 stk Motor-isbor
Pil & buer m/tilbehør
- 1 stk Dressurhalsband
- 1 Div Dvd

Kvenvik Skyteanlegg

- 1 stk Våpenskap
- 1 stk Kronograf
- 5 stk Batteriladere
- 10 stk 60 Amph akumulatorer
- 11 stk Mobile kastemaskinhus, liten type
- 3 stk Mobile kastemaskinhus, stor type
- 15 stk Mobile standplassoverbygg
- 6 stk Acorn 300 12 v kastemaskiner for sporting og skeet
- 2 stk Beomat 220 v kastemaskiner
- 2 stk Akkustikkanlegg (4 totalt, dvs - 3 stk Canterbury og 1 stk Voice-Master)
- 2 stk Hytter
- 3 stk Overbygde standplasser
- 1 stk Skeet/Compact sporting-anlegg
- 2 stk Akkustikkanlegg
- 2 stk Bord & benker
- 1 stk Mobil lerduekaster
- 1 stk Skytebenk
- 1 stk Skytestøtte
- 2 stk Pengeskrin
- 2 stk 400W lyskastere
- 3 stk 150W lyskastere
- 10 stk Skivestativ m/ div. Blinker
- 1 stk Skivebu

Rafsbotn Skyteanlegg

- 1 stk Moelvenbrakke
- 1 stk Overbygd standplass
- 1 stk Strømaggregat
- 1 stk Pengeskrin
- 1 stk Akkustikkanlegg
- 1 stk 220v aggregat,
- 1 stk Batterilader
- 1 stk 60 amph akumulator
- 1 stk Laporte 220 v kastemaskin
- 1 stk Acorn 300 12 v kastemaskin

Opplæringsjakt

- 6 stk Jaktradio
- 2 stk Mobile jakttårn

Mitt Afrika VII

Where The Lions Roar – Der Løvene Brøler
Klokken er 0330 på natta. Med ett er jeg lys våken – en uvant lyd har vekket meg. Der er lyden igjen og den er ikke til å missforstå, det er en hanløve som brøler og den er ikke langt borte! Jeg blir liggende som på nåler i noen minutter. Der brøler den igjen og den får svar av en annen løve i det fjerne, – altså minst to løver i området! Jeg blir lenge liggende å lytte til denne fascinerende kommunikasjonen mellom disse to representantene av Dyrenes Konge. Å sovne igjen i en slik situasjon er ikke enkelt, brølene fra en løve glemmer du aldri. Den lyden sitter i ryggmargen din for alltid.

Jeg skulle imidlertid få meg nok en stor overraskelse da jeg sto opp like før soloppgang.

Kalahari

Jeg er atter en gang i Afrika og denne gangen er det Dyrenes Konge som står øverst på lista mi. Jaktområdet er østre del av Kalahari og ligger i triangelet mellom Namibia, Botswana og Sør-Afrika. Campen heter «De Klerck» og ligger milevis inne i bushen. Vi ankom i går ved lunchtider med småfly fra Johannesburg og landet på ei improvisert flystripe. Campen er av god standard og med alle nødvendige fasiliteter og drives av Hans og Heidi, to svært hyggelige mennesker som gjør alt for at du skal trives og føle deg hjemme. Etter en bedre lunch er det tid for den obligatoriske innskyttingen av rifla. Ettermiddagen bruker vi til i en rekognoseringsstur for å se om vi kan finne ferske spor etter løver. Bortsett fra et par to-tre dagers gamle spor etter løver, ser vi utrolig mye annet vilt av alle slag. Her var det i alle fall nok mat til de store rovdyra. Terrenget her er usedvanlig flatt og vegetasjonen varierer fra tett bush, høyt gras, til mer åpne områder. Her ligger det an til lange skuddhold og stående skyting, det er det ingen tvil om!

Jeg har tatt med meg min M0 3 Mauser i 375 H&H mag (cal 375 er minimum tillatt caliber

for løvejakt, men har ladet opp med forskjellig kulevekter for også å ha noe flattskytende ammunisjon for lange hold, hvilket det skulle vise seg å være behov for i løpet av jakta).



Camp De Klerck



Jakterrenget

Guiden min, eller PH'en (professional hunter) som det heter her nede, Don, er en meget erfaren løvejeger og området vi skulle jakte i er også kjent for sine mange og store løver. Kalahari-løvene er også kjent for å ha en flott og fyldig man. Don holdt forresten på å bli drept under en løvejakt i fjor. Løva, som ble skadestutt av jegeren han hadde med seg, gikk umiddelbart til angrep og det var med nød og neppe at Don berget livet.

Don presiserer derfor gjentagne ganger at dette er farlig jakt og man må derfor være forberedt på det aller meste. Han er også særlig

nøye med å innprente alle rutiner og reaksjonsmønster som skal følges i de forskjellige situasjoner som kan oppstå.

Løvejakt

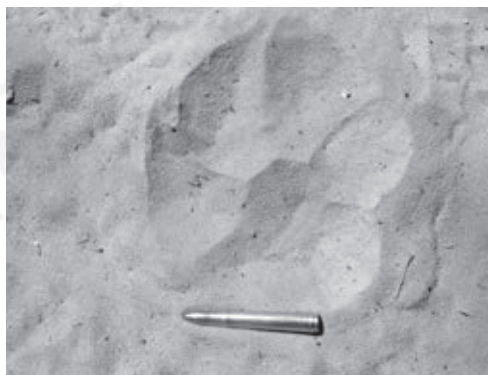
Løvejakt kan foregå enten som åtejakt hvor man henger opp et åte, bygger opp et skjul (en blind) og venter på at løva skal komme, normalt sent på ettermiddagen/kveld eller tidlig morgen. Den andre måten er å finne et ferskt spor, følger det, for så å smyge seg inn på dyret og om mulig felle det. Det siste er selvsagt den mest krevende og den farligste jaktformen. Det var denne måten jeg hadde bedt om å få jakte på. Det ville kunne innebære lange dagsmarsjer, utfordrende og plutselige møter med løva. Muligheter for angrep (enten skinnangrep eller fullt angrep) ville også være stor. Men skal man jakte på dyrenes konge da måtte det etter min mening skje på skikkelig vis.

Jaktområdet som jeg skulle jakte i hadde fått en kvote på 6 løver som skulle tas ut dette året. Jeg hadde fått den siste tillatelsen for 2013. De dyra som kan tas ut er stort sett eldre hanner som er jaget bort fra flokken og som nå er enstøinger som streifer omkring og representerer etter hvert en fare for bufe og menneskers (NB! Disse ansees som lette byttedyr!).

Overraskelse

Jeg hadde så vidt fått på meg klærne neste morgen, da Dan banket på hyttedøra og ville vise meg noe. Rett utenfor porten peker Dan på et spor i sanden. Ikke et hvilket som helst spor, men spor etter ei kjempestor løve! Håndflata mi blir lita i sammenligning med sporet. Her hadde altså løva gått for bare noen timer siden, sannsynligvis den samme jeg hadde hørt brøle tidligere på natta!

Don bestemmer at vi hiver oss rundt i ei viss fart og begynner sporingen etter dyret umiddelbart. Don setter to trackere (sporere, begge fra hottentott-stammen) på det ferske sporet og tar Braam, som også er PH, med som backup skytter i tillegg. Løva har gått direkte bort til vannhullet bare noen få meter utenfor leir



Løvesporet

gjerdet hvor den har slokket tørsten for så å gå videre ut i bushen. Ei løve drikker relativt ofte, særlig etter at den har hatt seg et måltid. Det er derfor viktig å sjekke alle vannhull for spor.

Trackerne følger det ferske sporet i relativt høyt tempo, mens Don, Braam og jeg konstant og konsekvent sømfarer terrenget og vegetasjonen med blikket 40 – 50 meter foran oss for så tidlig som mulig å bli oppmerksom på løva. Etter to timer tar vi en liten pause. Dette er nødvendig for at trackerne skal kunne gjenvinne og opprettholde konsentrasjonsevnen. Disse to er for øvrig de eneste som ikke er bevæpnet, den ene bærer kun skytestokken mens den andre har en ryggsekk med drikke.

Slik fortsetter vi utover dagen med jevnlig pauser hver andre time. Midt på dagen, mens sola er på sitt høyeste, blir det en lengre pause. Ut på ettermiddagen begynner det å bli vanskelig å følge sporet, dels pga sol og vind har visket ut sporet, dels pga alle andre dyrespor som trækker over det sporet vi har fulgt. Underveis har vi sett flere løvespor, men de har vært av mindre, yngre hanner samt hunløver. Vi finner også et hi hvor det er helt ferske spor etter løveunger. En av trackerne er modig nok til å krabbe inn i hiet. Akkurat det ville ikke jeg ha gjort!!

Sporet forsvinner

Det blir vanskeligere og vanskeligere å følge sporet utover ettermiddagen, trackerne må oftere og oftere slå ut i sirkel for å finne det igjen.

Jeg blir like imponert hver gang de makter å komme på sporet etter denne kjempestore løven. Husk at dette er et dyr med myke poter hvor klørne er trukket inn og de setter derfor veldig lite markerte spor, det er ikke som å følge etter et kloddyr som har helt skarpe, klare avtrykk.

38 Don foreslår derfor at vi bruker resten av dagslyset til å «dragge» (dvs feie ut alle gamle spor) langs de veier og rundt de vannhull innen for det området vi vet «vår» løve nå befinner seg. Dermed vil vi lettere neste morgen se om og eventuelt hvor han har gått ut av området. Vi bifaller forslaget og hogger ned et middels stort akasietre som henges etter land-cruiseren. Dette fungerer effektivt og etter et par timer er alt av gamle spor blir visket bort rundt det området som vi vet løva befinner seg. Da er planen at vi starter å leite før soloppgang neste morgen.

Leirbålkos

Tilbake i campen har Heidi forberedt en gedigen flerrettes middag som inntas ute ved leirbålet. Å sitte slik rundt et bål og under den Afrikanske stjernehimmel og lytte til alle de spesielle lyder rundt deg mens du nyter en herlig middag med utsøkt vin til, – ja, det er himmelsk og må bare oppleves.

Tiden går fort i godt selskap og det er fasinerende å sitte slik å lytte til de mange jakt historier som disse erfarne PH'ene har å fortelle. Husk disse karene jakter over 200 dager i året og har over år opparbeidet seg en erfaringsbakgrunn som vi norske jegere bare kan drømme om.

Høy puls

Sola har ikke stått opp før vi er i gang neste morgen. Vi patruljerer de første veiene og de nærmeste vannhull uten å finne ferske spor, men vi gir ikke opp av den grunn.

Så skjer det! Lengst syd i området har giganten prøvd å lure seg ut, men i den myke sanden står sporene hans tydelig og røper hvor han har tatt veien. Med trackerne foran følger vi på så fort vi makter, sporet er neppe mer enn en halvtime gammelt så han kan ikke være langt unna. Med kikkersikte skrudd ned på laveste forstørrelse og reima fjernet, merker jeg at pulsen har steget adskillige hakk. Spenningen stiger og jeg merker på stemningen i hele jaktlaget at alle er forberedt på at ting kan skje når som helst. Det er lett å følge sporet i morgenduggen så selv trackerne løfter blikket fra bakken og gjennom søker hver busk og kratt med sine utrolig skarpe øyne.



Campfire

Skarpsynet til disse guttene har imponert meg mange ganger. De ser ting med det blotte øye som jeg har problemer med å identifisere selv med kikketøy.

Kontakt

Så med ett sakner Lukas(en av trackerne) farta, stopper opp og løfter pekefingeren mot et tornekratt på 80 meters hold. «Der, Simba (løve)», hvisker han, mens han setter skytestokken opp foran meg. Jeg legger raskt rifla på plass og fokuserer blikket på det krattet han peker på. Det tar noen sekunder før jeg skjønner hva han har sett. Der midt inne i dette villnisset av et tornekratt kan jeg så vidt skimte øret til en løve. Resten av kroppen er fullstendig dekket av greiner og torner. Den har tydeligvis lagt seg til ro for å hvile i skyggen etter som sola har begynt å steike ganske godt. Kanskje er den også mett etter å ha spist et bytte- dyr nå på morgenkysten.

Det føles som en evighet å stå der å prøve og finne et forsvarlig sted å plassere et drepende skudd, men sjansen for skadeskyting og påfølgende angrep får meg til å avstå fra å prøve noe skudd her. Min PH, Don, er helt enig og med skadeskytingen fra i fjor friskt i minne, foreslår han at vi skal prøve å snike oss rundt for om mulig finne en åpning fra en annen kant. Forsiktig trekker vi oss tilbake og tar en omgående bevegelse. Det er blikk stille, ingen vind å ta hensyn til. Forsiktig, forsiktig sniker vi oss innpå krattet fra motsatt side og stopper på ca. 70 m hold. Vi vil ikke gå nærmere for å unngå og provosere/irritere dette mektige rovdyret unødvendig. Dessverre er krattet like tett fra denne siden. Jeg prøver flere ganger å søke etter et sted og plasser et dødelig skudd, men det er også herfra bare deler av hodet som er synlig. Don er litt i villrede om hva vi skal gjøre, men han fastholder at noe hodeskudd blir det ikke tale om.

Vi blir derfor enig om å trekke oss tilbake og prøve igjen fra den første posisjonen samt håpe på at løva vil flytte litt på seg. Langsomt smyger vi oss bort mens vi hele tiden holder

øye med krattet for å se hva løva foretar seg. Etter en ny omgående bevegelse er vi tilbake der vi først oppdaget løva. Den er fremdeles i samme posisjon, men nå kan jeg av og til skimte nakken på den. Skal jeg ta sjansen på et nakkeskudd? Jeg hvisker dette til Don som ser på meg mens han rister på hodet Nei, det er for mye kvister som kan påvirke kulebanen. La oss trekke oss litt tilbake og la kameraten få roe seg samt muligheten til å flytte seg litt, er Don's forslag. Løva har nå tydelig vis blitt oppmerksom på oss og Dan vil ikke at den skal provoseres unødigg. Under en skyggefull akasie ca 200 m fra løva, venter vi 10-15 minutter mens vi hele tiden holder øye med krattet.

Dette begynner å bli nervepirrende, men det er viktig å være tålmodig og ikke gjøre noe overilt og impulsivt i en slik situasjon. Man må ikke under noen omstendigheter glemme at man har med farlige dyr å gjøre, en feil kan lett få fatale følger.

Kom ikke nærmere!

«OK», sier Don, «la oss gjøre et nytt forsøk». Vi går igjen fremover mot tornekrattet og på ca 70 m hold får vi den første advarselen. Løva knurrer advarende, den vil ikke ha oss nærmere! Den har nå reist seg opp i sittende stilling og stirrer truende på oss. Jeg kan se hele hode klart nå, men brystet er fremdeles dekket av tykke greiner. Jeg har rifla klar på skytestokken og har skrudd forstørrelsen opp noen hakk for bedre å kunne se eventuelle greiner som må unngås. Nå viser løva klare tegn på irritasjon og knurrer gjentagne ganger. Jeg kan se at den begynner å vifte med halen og dette er et klart signal på at nå er det like før den angriper. Den har nå bestemt seg, den vil ut av krattet og mot oss.

Med kraftige bitt brekker den av flere av greinene som dekker adkomsten mot oss og forsøker å presse seg ut. Jeg kan nå se deler av brystet under manken og hvisker dette til Don. «Take him in his chest (skyt han i brystet)», hvisker han tilbake. Åpningen er på ca. 20 cm, men jeg vurderer at det er tilstrekkelig for å avgi et sikkert skudd. Dersom den angriper på

denne avstanden, vil den være over oss i løpet av et par-tre sekunder, så både Dan og Braam her gått ned i knestående med riflene klare. Jeg lar skuddet gå og løva faller om på stedet, bare noen krampetrekninger kan registreres. Et perfekt skudd, – 375ern med ei 300 grains A-Frame kule har gjort jobben! Nytt ladegrep og klar for oppfølgingskudd.

Giganten

Don og jeg beveger oss nærmere og jeg gir den et skudd i nakken for sikkerhets skyld. «Fyll opp magasinet», sier Don. Han vil ikke ta noen sjanser, noe han smertelig har erfart tidligere. Rolig går vi bortover til fallet. Det er først nå jeg skjønner hvor diger den er. «Dette er den største løva jeg noen gang har sett, rene giganten», utbryter Don da han står ved siden av prakteksemplaret. Han har sett noen løver i sin karriere som PH så han skulle vite hva han snakker om.



King of the Beasts



Løvepoten

Fra drøm til virkelighet

Så siger reaksjonen inn over meg, pulsen og adrenalinkikket har vært høy, dette har vært en vanvittig spennende opplevelse! En opplevelse jeg har drømt om i over 50 år. Nå var drømmen gått i oppfyllelse, drømmen har blitt virkelighet. Og for en virkelighet, her ligger et enestående eksemplar av arten, med en flott manke med flott islett av sort, en typisk Kalahari hanløve, - en enstøing av en løve i sitt 11-12 år (ville løver blir sjelden eldre en 12-15 år), jaget bort fra flokken av en yngre og sterkere hanne og nå på tampen av sin karriere.

Tilbake i leiren blir champagnen sprettet og en skikkelig skål for løva utbrakt. En vellykket jakt som bare tok to og en halv dag. Dette gir meg muligheten til ennå mange dagers jakt på «plains game», dvs antiloper og andre arter.

Jeg er min PH, Dan, og mine to trackere evig takknemlig for en meget vellykket løve- jakt, de gjorde alle en fantastisk jobb. Samtidig ville jeg også rette en takk til filmfotografen som fulgt meg under hele jakta. Nå har jeg alt på DVD og kan gjenoppleve noe av det mest spennende jeg har erfart som jeger i ledige kveldsstunder! Også en stor takk til Tom Jensen og Safari Management som nok en gang har lagt opp til en uforglemmelig safari.

Thuru Lodge

Neste dag tok vi småflyet til en ny camp, Thuru Lodge, en av de flotteste jaktcamper du kan



Thuru Lodge



Red Lechwe



Black Wildebeest



Springbuck



Struts

tenke deg og med en service som var helt utrolig. Det beste av alt, jeg var eneste jeger i leiren!

Det ble noen fantastiske dager på Thuru Lodge, vertskapet og stab var enestående og vilt- og artsrikdommen var overveldende. Her ble det lange hold under jakta da området var svært åpent og dyras fluktavstand lå på 150 m og over. Som tidligere nevnt hadde jeg ladet opp en del av ammunisjonen med lette kuler som tillot høy utgangshastighet (900m/s) og dermed gav en flattere kulebane.

Dette fungerte bra, selv en springbuck (liten antilope) på 350 m hold var ikke umulig. Jeg konsentrerte jakta om arter jeg ikke hadde felt før og i tillegg til sprinbucken ble det en flott Black Wildebeest, en elegant Red Lechwe (i slekt med Waterbucken) og en struts som jeg måtte skyte i selvforsvar.

Dette var midt i parringstiden for strutser og

den her var tydeligvis helt hormonforstyrret og hadde bestemt seg for at oss skulle den ta. En struts kan være livsfarlig og et spark fra den kan fort åpne buken på hvem som helst. Etter å ha løpt rundt en tornebusk 20 ganger med strutsen i hælene, skriker min PH, Jacques: «Shoot him!»! Jeg var ikke sen om å følge ordren og strutsen faller på 1 m hold!

Da jeg etterpå sier til Jacques at her får jeg et troverdighetsproblem når jeg kommer heim og forteller at det farligste jeg opplevde under løvejakta var å bli angrepet av en fugl! Da lo han godt!

For den som virkelig ønsker seg en utfordrende jakt og som vil oppleve et fantastisk lodge i et utrolig flott terreng i utkanten av Kalahari, da er Thuru Lodge min sterke anbefaling. Har du lyst, så bli med. Vi planlegger allerede neste tur. En gang Afrika – alltid Afrika.

Knut Saxe Kjeldsberg

Styret og utvalg i 2014/15

42

Styret:

| | Navn: | Velges for perioden: | |
|---------------------|----------------------|----------------------|----------|
| Leder | Knut S. Kjeldsberg | 2014 – 2015 | Gjenvalg |
| Nestleder /Kasserer | Per Erling A. Hansen | 2014 – 2015 | Gjenvalg |
| Sekretær | Inga Kristine Siri | 2013 – 2014 | |

Fiskeutvalget:

| | | | |
|------------|-----------------------|-------------|----------|
| Leder | Bernt O. Suhr | 2013 – 2014 | Gjenvalg |
| Medlem | Alvin Mortensen | 2014 – 2015 | Gjenvalg |
| Medlem | Roger Nilsen | 2013 – 2014 | |
| Medlem | Per Jostein Sundet | 2013 – 2014 | |
| Varamedlem | Hasse Kåberg Andersen | 2014 – 2015 | Gjenvalg |

Jakt- og fangstutvalget:

| | | | |
|------------|----------------------|-------------|--|
| Leder | Askild Solberg | 2013 – 2014 | |
| Medlem | Aleksander T, Hansen | 2013 – 2014 | |
| Medlem | Amund Heggheim | 2013 – 2014 | |
| Medlem | Jon-Arve Pedersen | 2013 – 2014 | |
| Varamedlem | Espen Johnsen | 2013 – 2014 | |

Storviltutvalget:

| | | | |
|------------|--------------------|-------------|----------|
| Leder | Jan Erik Henriksen | 2013– 2014 | |
| Medlem | Øisten Killi | 2013 – 2014 | |
| Medlem | Stian Hammersvik | 2014 – 2015 | Gjenvalg |
| Medlem | Matti Magga | 2014 – 2015 | Gjenvalg |
| Varamedlem | Asbjørn Danielsen | 2014 – 2015 | Gjenvalg |

Sportsskytterutvalget:

| | | | |
|------------|----------------|-------------|----------|
| Leder | Dan Randa | 2014 – 2015 | Ny |
| Medlem | Arvid Simonsen | 2014 – 2015 | Ny |
| Medlem | Rolf Heitmann | 2014 – 2015 | Gjenvalg |
| Medlem | Reidar Karlsen | 2013 – 2014 | |
| Varamedlem | Ivar Heitmann | 2014 – 2015 | Ny |

Barne- og ungdomsutvalget:

| | | | |
|------------|---------------------|-------------|----|
| Leder | Kim Ove Hagerupsen | 2014– 2015 | Ny |
| Medlem | Tommy Ingebrigsen | 2013 – 2014 | |
| Medlem | Jan-Ivar Sivertsen | 2013 – 2014 | |
| Medlem | Ørjan Kristoffersen | 2013 – 2015 | Ny |
| Varamedlem | Simon Helsvik | 2013 – 2015 | Ny |
| Varamedlem | Odd Ivar Næss | 2013 – 2015 | Ny |

Kvinneutvalget:

Leder

Medlem Linda Heitmann 2014 – 2015 Ny

Medlem Greta Kaisa Olsen 2014 – 2015 Ny

Medlem Mona Rødberg 2014 – 2015 Ny

Medlem Eva Josefsen 2014 – 2015 Ny

Materialforvalter Dan Randa 2014 – 2015 Gjenvalg

Ansvarlig for skyte-
anlegget i Rafsbotn Rolf Johnsen / Anja Ollikainen 2014 – 2015 Gjenvalg

Revisor Bengt Ivar Svendsen 2013 – 2014

Revisor Bjørn Ivar Johansen 2014 – 2015 Gjenvalg

Økonomiutvalget (NY):

Leder Jon Arve Pedersen 2014 – 2015 Ny

Medlem Svein Solberg 2014 – 2015 Ny

Medlem (kasserer) Per Erling A. Hansen 2014 – 2015 Ny

Valgkomité:

Leder Velges av årsmøtet

Medlem Velges av årsmøtet

Medlem Jan Gunnes 2013 – 2014

Husk årsmøtet!



elektroNOR as

Tlf. 78 43 75 90



Kvenvikmoen aktivitetssenter

Kan vi kalle vårt skyteanlegg og klubbhus når vi får realisert de planlagte byggene som det nå er søkt om tippemidler til.

44 Som kjent ville ikke medlemmene bifalle de planer som styret la frem under årsmøtet for 2012, argumentene var at utkastet var for ambisiøst og ville koste foreningen for mye.

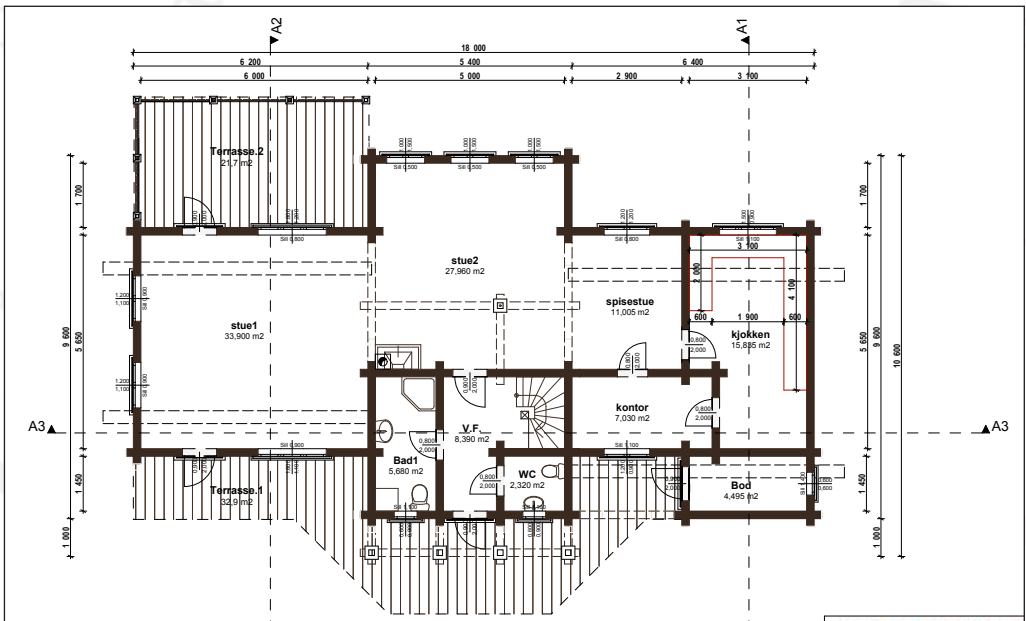
Styret har gjennom året sett på andre alternativer, og landet på en løsning med et eget lager og «strongrom». Et eget klubbhus uten eget garderobeanlegg, med gulv på grunn. Dette bygget er planlagt satt opp i tømmer og er delvis i to etasjer.

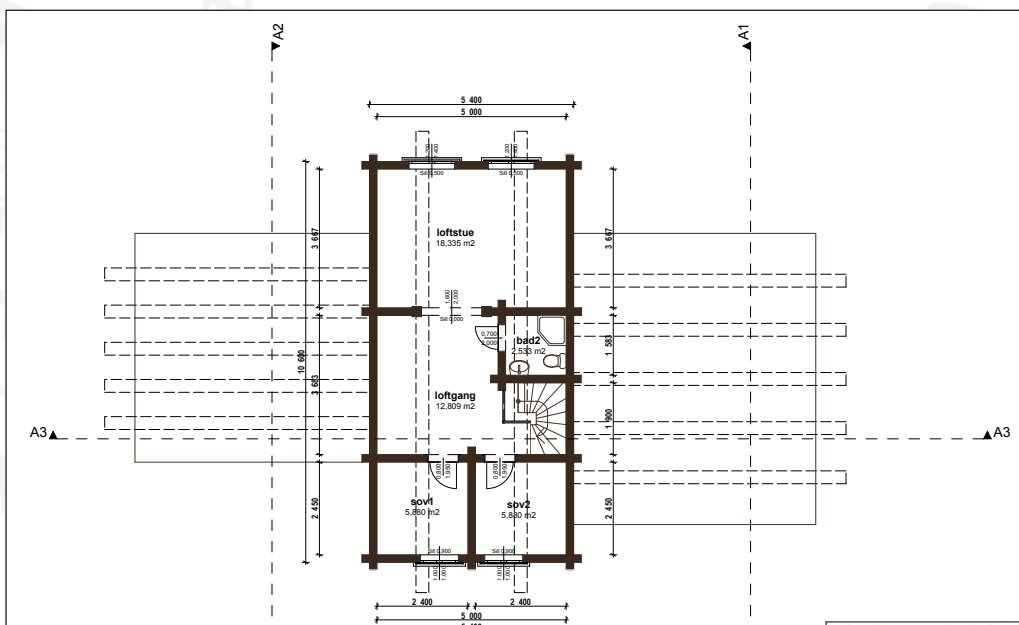
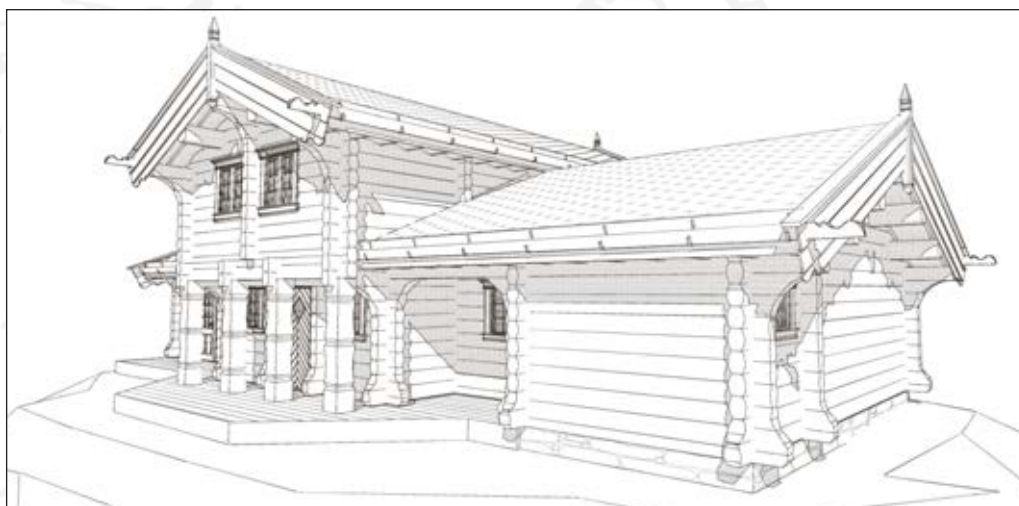
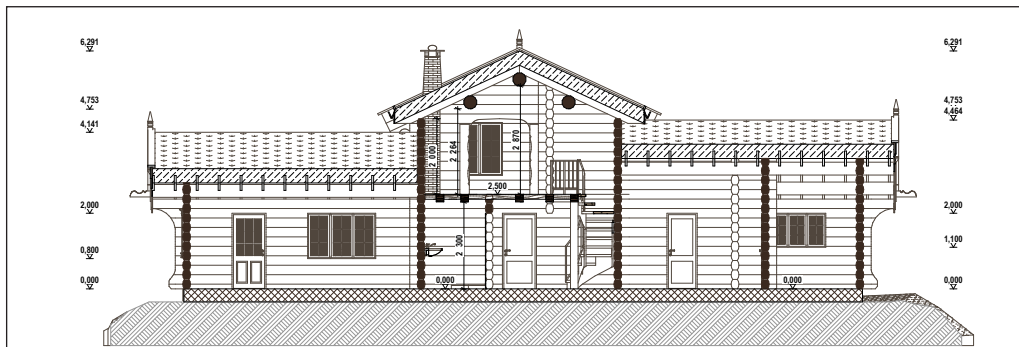
Eget klubbhus har vært en visjon for oss medlemmer og tillitsvalgte i mange år, vi har aldri

stått nærmere en realisering. Om årsmøtet støtter styrets utkast til løsning og finansiering, vil det i løpet av noe mnd. være avklart om vi kan stikke spaden i jorda. Satsingen vil bli et løft for foreningen, men også utfordringer. Ikke minst vil byggevirkosmheten kreve stor dugnadsvilje fra mange av medlemmene og tillitsvalgte. Jeg håper at mange av våre medlemmer vil støtt opp om dette løftet og kan stille noe av sin arbeidskapasitet til disposisjon for foreningen.

Bernt Suhr
Medlem av plankomiteen

Nedenfor ser vi plantegninger av 1. og 2. etg. samt fasader av planlagte klubbhus.





Lokal tilhørighet med tverrfaglig fokus

Norconsult



Løkkeveien 4a, 9510 Alta. Telefon 78 45 70 70
www.norconsult.no

Europpris

LAVPRISVAREHUSET

Åpningstider: 9-20 (9-18)



STILLE I FJØSET?

- Knallbra digital grunnpakke med 48 tv kanaler • Tv i flere rom til samme månedspris
- Tilgang til filmleietjenesten GO og musikkjenesten WiMP • Stabilt internett



Scann denne med
din smarttelefon!



Powered by:
Canal Digital

nornett
La oss underholde deg!

Tlf. 78 45 75 75 | www.nornett.as

Mekonomen
Bilverksted

SKANSEN

www.skansenauto.no

Auto As

Mekonomen
Bilverksted

**SERVICE OG
REPARASJONER**

**EU-KONTROLL
FRA 299,-**

Åpningstider: Mandag–fredag 8–16

ALLE MERKER
OGSÅ AMERIKANSKE

Bossekopveien 60 • Tlf. 78 44 98 80 • Faks 78 44 98 89 • www.skansenauto.no

NYE MAZDA CX-5 MED SKYACTIV-TEKNOLOGI

- Fantastiske kjøreegenskaper
- Drivstofforbruk fra 0,46 l/mil
- CO₂-utslipp fra 119 g/km
- i-stop (start/stopp)
- Sterke motorer, diesel 150 hk (380Nm), bensin fra 160 hk
- Tohjuls- eller firehjulsdrift
- 6 trinns manuelt- eller automatgir
- 1800-2000 kg tilhengervekt
- Klasseledende aktiv sikkerhet med blant annet autobrems (SCBS)

Velkommen til prøvekjøring!

Pris fra:

298.000.-

Leverert Alta

FIREHJULSDRIFT,

DIESEL MED AUTOMATGIR. 404.700.-

Leverert i Alta



Bestill prøvekjøring, se film, og få mer informasjon her.

SKYACTIV
TEKNOLOGI

Drivstofforbruk kombinert kjøring 4,6-6,6 l/100km. CO₂-utslipp 119-155 g/km. Alle nye Mazda personbiler selges med 5 år/100 000 km nybilgaranti, 12 års rustbeskyttelsesgaranti og inntil 10 års veiløstase. Priser inkl. frakt og levomkostn. på kr. XXXX. Årsavgift tilkommer. Utstyrsnivået på avbildet bil kan avvike fra priseksemplet. Mazda Credit tilbyr gunstig finansiering.

mazda.no



FREMTIDEN KOMMER SNART - HELT NYE MAZDA3



SKYACTIV
TEKNOLOGI

Pris fra:

227.800.-

Leverert Alta

- SKYACTIV-TEKNOLOGI
- KODO DESIGN
- Innovativ teknologi
- Sterke motorer med bl.a. bensin 2.0 l 120hk og diesel 2.2 l 150hk
- 6 trinns manuelt- eller automatgir

Helt nye Mazda3 kommer med det prisbelønte designspråket "KODO - Soul of Motion" og den revolusjonerende SKYACTIV-teknologien. Nye Mazda3 er tredje modellen i en helt ny generasjon biler etter Mazda CX-5, som er Norges mest solgte SUV hittil i år, og designprisvinneren Mazda6.



Følg med på mazda.no, [facebook.com/mazdanorge](https://www.facebook.com/mazdanorge) eller meld deg på Mazda sitt nyhetsbrev for å få oppdatert informasjon om Mazda og helt nye Mazda3.

Du kan også laste ned nye Mazda3 App i App Store eller Google play.



Åpningstider Man. - Fre. 08.00 - 16.00, Lørdag 11.00 - 14.00
Storengveien 21, 9515 Alta. Tlf. 78 44 99 00 - www.tkmotor.no

Drivstofforbruk kombinert kjøring 3,9-5,6 l/100km. CO₂-utslipp 104-129 g/km. NOx 8-60 mg/km. Alle nye Mazda personbiler selges med 5 år/100 000 km nybilgaranti, 12 års rustbeskyttelsesgaranti og inntil 10 års Mazda veiløstase. Årsavgift tilkommer. Utstyrsnivået på avbildet bil kan avvike fra priseksemplet.

HELT NYE FORESTER



2,95%**

kampanjerente

USTOPPELIG KJØREGLEDE JAPANSK KVALITET

Subaru leverer alltid sporty kjøreegenskaper, topp sikkerhet, god plass og legendarisk driftssikkerhet. Permanent symmetrisk firehjulsdrift og Subarus unike Boxermotor gir førsteklasses fremkommelighet og lavt forbruk. Subaru er det klare valget for de smarte.

*Gjelder levert Oslo. Frakt, leverings- og reg. omkostninger varierer utover i landet, årsavgift kommer i tillegg. Det tas forbehold om trykkfeil og eventuelle endringer i spesifikasjoner fra fabrikk.

Bildet kan avvike fra tilbudte modeller. Forbruk: : 0,59–0,76 l/mil, CO₂ fra 155–175 g/km.

**Priseksempel: Månedsbetaling inkl. kr 85,- i termingebyr. Kr 4240,- etablering/tinglysning inkl. Flytende nom rente 2,95%, eff. rente 6,20% subsidiert i 36 mnd, deretter markedsrente. Egenkapital: 35%.

Ved 150.000 kr i lån, kredittkjøpspris kr. 172.458 ved 84 mnd. nedbetaling.

FØLG OSS PÅ FACEBOOK www.facebook.com/Subarunorge

FOLKEFAVORITTEN XV

 **SUBARU**
USTOPPELIG



SUBARU FORESTER

FRA KR **385.200,-***

Forbruk: 0,57-0,70 og CO₂ fra 150-162 g/km.

SUBARU XV

FRA KR **310.200,-***

Forbruk: 0,56-0,66 l/mil, CO₂: 146-153 g/km

BRØDR.
ANDERSEN AS
ETABL. 1966 *Vi gjør det.. som avtalt!*

Nordre Ringvei 27, 9509 Alta. Telefon 78 44 96 30. www.br-andersen.no

coop
mega

Elvebakken

ALT UNDER
SAMME TAK!

- Dagligvare – Ferskvaredisk – Varmedisk
- Jernvare • Kafé • Manufaktur

Spar penger hver dag!

På Coop Mega Elvebakken får du kjøpeutbytte hver gang du handler. Alltid gode medlemskupp!

Coop Mega Elvebakken

Altaveien 277, 9515 Alta

Telefon 78 44 40 10. Jernvare 78 44 40 21





Ring for timebestilling
78 44 58 00
Mandag-Fredag kl. 08.00-16.00



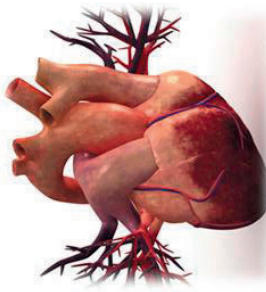
TILBUD

1



Gratis tannhelsesjekk

2



Tannhelsesjekk

+ EKG hjerteundersøkelse
pris 1999, kr inkl. mva

3



Tannhelsesjekk

+EKG hjerteundersøkelse
+Full blod analyse
+parasittundersøkelse
pris 2999, kr inkl. mva



FÅ FRAM DET BESTE I DIN HUND!

*Omsorg og livs-
kvalitet gir synlige
resultater...*



SPECIALTILBUD

**TIL NJFF MEDLEMMER
15 KG SEKK
FRA UTROLIGE
KR. 325,-!**

(UANSETT HVOR DU BOR I NORGE)



Kontakt din lokale forening.

Ta del i NJFF's landsdekkende hundeforavtale.

Et uslæelig tilbud utarbeidet til beste
for deg som medlem.

SPORTSMAN'S PRIDE



- høy Super Premium Kvalitet tilpasset din hund -

TØRRFISK



REN FILET

Øvrige produkter:
FERSK FØR 400 G



LAKS & KYLLING

HUNDEKJEKS



SUNT & GODT



G-SPORT HAMMARI AS

Løkkeveien 10, 9510 Alta
Telefon 78 43 61 33 • Telefaks 78 43 62 13

Totalleverandør av
HMS-tjenester for offentlige og private bedrifter



Avdelinger i Alta, Tromsø og Bodø | www.hemis.no

Ny selger av hundefôr

Are Salomonsen (tlf.: 950 39 749) og Marit Kransvik (tlf.: 476 66 380) står nå for medlemsalget av hundefôr. De bor i Trekanten 8B på Elvebakken.

Du kan som før enten betale i bank – konto nr 4901 14 00980, merke antall sekker og type fôr, ta utskrift og fremvis kvitteringen ved henting. Eller så kan du også betale kontant til selger. Ta med eksakt beløp.

Maintenance Adult (gul sekk – 13% fett) koster **kr 325,-** pr. sekk.
Professional Formula (lilla sekk – 22 %fett) koster **kr 345,-** pr. sekk.
Formula Puppy – valpefôr koster **kr 335,-** pr. sekk.

NY!





FARGERIKE

ALTA FARGEHANDEL AS • Nordre Ringvei • Postboks 1258, 9505 Alta
Tlf.: 78 44 92 40 • Fax: 78 44 92 50 • E-post: post@fargerike-alta.no

RSA BIL & Caravan

 **SUZUKI**
ISUZU
KABE
Dethleffs
En venn av familien


- EU-kontroll inntil 7.500 kg
- Gratis oljeskift
- Service reparasjoner på alle merker (bil, bobil og caravan)
- Stort utvalg i caravanrekvisita

Nytt eller brukt? Se www.rsabil.no Stort utvalg i nye og brukte biler.

RSA Bil & Caravan • Betongveien 21, 9515 Alta • Telefon 934 38 888 • E-post: jorn.pedersen@rsa.no



Følg oss på facebook:
www.facebook.com/Vefas.no

*- skaper
miljøbevissthet*



ÅPNINGSTIDER:

Stengelsmoen avfallsanlegg:

Mandag–fredag 05.15–15.00.

Torsdag 08.15–18.00. Lørdag stengt.

Gjenvinningsstasjon Kautokeino:

Torsdag 13.00–18.00.

Gjenvinningsstasjon Hasvik:

Torsdag 13.00–18.00.

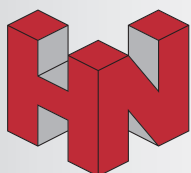
Gjenvinningsstasjon Loppa:

Torsdag 12.00–18.00.

VEFAS IKS
OAFIR-SGO

ICA Supermarked

55



HARALD NILSEN AS ENTREPRENØRFORRETNING

Besøksadresse:

Thomasbakkveien 12, 9513 Alta | Telefon: 78 45 66 80

E-post: firmapost@hnas.no | www.hnas.no



Når jakta er over...

...og det skal spises i festlig lag.

Vi leier ut selskaps- og møtelokaler.

Plass for inntil 100 personer. Storkjøkken med kjølerom og alt av utstyr. Tilgang på musikkanlegg, mikrofoner, prosjektor.

Usjenert, men sentralt.



Kontakt oss for pris og informasjon.

ÁLTÁ SIIDA AS

Nøkkeltien 2, 9510 Alta · Tlf. 78 44 30 70
post@altasiida.no · www.altasiida.no

Vi selger Labb – Norges mest kjøpte hundefôr!



Levende opptatt av det

Åpningstider: Man-fre 09:00–17:00. Lør 10:00–14:00. **Alta, telefon: 03520**



ELEKTRO AS

Telefon 78 44 44 44 • Breverud 2, 9513 Alta

2tal



– en nordnorsk entreprenør-
virksomhet med fokus på
brannsikring og bygginnsredning

Havneveien, 9515 Alta • Telefon 78 44 05 55
Faks 78 44 01 19 • alta@total.no • www.2-tal.no

**BESØK ET AV ALTAS STØRSTE
BYGGEVAREHUS!**



MATHISEN & CO

Telefon: 78 43 09 88 • Telefax: 78 44 08 00 • Rurveien 7, 9515 Alta • E-post: firmapost@mathisen-co.no

**Fiskeutstyr • Tursett • Kjeler
Tallerkener • Gassprodukter**

Start turen hos

BYGG

MIX

coop
finnmark

Telefon 78 44 35 83 • Bossekopveien 1, 9511 Alta
Åpningstider: 09.00–20.00 (10.00–16.00)

www.coop.no

**VELKOMMEN
TIL ALTAS MEST
KOMPLETTE
BYGGEVAREHUS!**

Åpningstid:
Ma–fr kl. 7.30–16.30
Lø kl. 10.00–14.00



BYGGMAKKER

ØSTLYNGEN

Buktaveien 16, 9515 Alta • Tlf. 78 45 62 00 • www.byggmakker.no/ostlyngen

Returadresse: Alta Jeger- og Fiskerforening, Postboks 1353, 9505 Alta

Vær rustet mot store endringer underveis.

Har du tenkt på hva som skjer den dagen du skal leve på det du får utbetalt fra folketrygden? Uten tilleggspensjon kan lønnen din halveres. Uansett hvor i livet du befinner deg, er dette noe du bør tenke på. Det lønner seg å starte tidlig. I SpareBank 1 Nord-Norge kan vi tilby ulike former for pensjonssparing, og vi vil mer enn gjerne dele kunnskapen med deg. Velkommen innom oss i dag.

www.snn.no

Lønn:
350.000,-

Pensjon:
170.688,-*



* Tallene er hentet fra folketrygdens tabell

Vit at vi er der. **SpareBank** 
NORD-NORGE