



TROFÉ- BEDØMMING

Norges Jeger- og Fiskerforbund

INNHOLDSFORTEGNELSE

Prinsipper for trofébedømming	4
Poengberegning elg	8
Poengberegning hjort	12
Poengberegning villrein	20
Poengberegning rådyr	24
Poengberegning dåhjort	29
Poengberegning villsvin	34
Måling av skaller og kranier	38

Norges Jeger- og Fiskerforbund, NJFF, november 2017.
Takk til Vidar Holthe for kvalitetssikring.

Opplag: 1.000, november 2017.
Foto: Tore Larsson.
Med forbehold om trykkfeil.

FORORD

Jakt er både bærekraftig høsting av naturressurser og unike naturopplevelser. For mange bidrar et gevir eller kranie til å ta vare på minnet om disse opplevelsene. Samtidig er slike trofeer et symbol på de fantastiske ressursene vi forvalter gjennom jakta. For å vurdere gevir og kranier har NJFF autoriserte dommere over hele landet. Disse bedømmer trofeene etter internasjonale standarder utarbeidet av jegerens organisasjon CIC.

Gjennom bedømming og registrering av trofeer får vi en god indikasjon på hvor vellykket forvaltningen av viltet er over tid. I naturen er det størrelsen det kommer an på. For å få frem individer som er store og kraftige kreves en god forvaltning. Ønske om store og vakre trofeer går derfor sammen med naturens behov for at de største og mest livskraftige individene skal overleve og spre sine gener videre.

Bedømming av gevir og kranier er avhengig av engasjerte frivillige over hele landet. Opplæring og autorisering av dommere er en kontinuerlig prosess for NJFF. Dette heftet tar for seg hvordan regelverket for trofédommerne er og vi håper det vil være til inspirasjon for alle jegerne som ønsker en fordypning i regelverket for trofébedømming.

Trofédommerne kan kontaktes direkte av de som ønsker å få sitt gevir eller kranie bedømt.

Hvalstad, november 2017

Espen Søylen
Generalsekretær, NJFF

PRINSIPPER FOR TROFÉBEDØMMING

NJFF har en lang historie med bedømming og følgelig diplom- og medaljeutstedelse til gevir av villrein, hjort, elg og rådyr. Med virkning f.o.m. 2013 utvidet NJFF artslisten som kan gi nasjonal medalje og diplom etter NJFFs regler og medaljekrav.

Den verdensomspennende jegerorganisasjonen CIC har fastsatt regler for bedømming av trofeer for ulike viltarter. NJFF følger disse reglene når det gjelder alle arter unntatt rådyr, men har nasjonale medaljekrav på hjort. Når det gjelder rådyr så avviker NJFFs reglement fra CICs regler. Korrekt CIC måling baserer seg på både vekt og volum (geviret senkes ned i vann), begge blir multiplisert med bestemte faktorer. I Norge så er dette forenklet, ved at en baserer målingen på vekt alene, men da multiplisert med en annen faktor (0,25).

Ønsker en å kunne sammenligne norske rådyrgevir med gevir fra andre land som er målt med utgangspunkt i CICs regler, må en be spesielt om å få gjennomført en måling i tråd med disse reglene. Kun et fåtall dommere i Norge er autorisert for bedømming etter CIC-reglene. Se mer om dette på vår hjemmeside, www.njff.no.

GENERELLE KRAV OG DEFINISJONER

Det er i hovedsak tre elementer som kan legges til grunn for bedømmelse av trofé:

- Mål
- Vekt-/volumberegning
- Skjønnhetsmessige vurderinger

Tørketid

- Før et trofé kan bedømmes, skal det ha tørket i romtemperatur i minimum 30 dager. Kravet om tørketid på minimum 30 dager gjelder samtlige arter.

Rengjøring

- Trofé skal være grundig rengjort og bast fjernes.
- Dårlig rengjort og/eller bastkledd trofé skal avvises.

Farging/oljing

- Der geviret er behandlet slik at det påvirker farge gis 0 poeng for farge. Det gjelder også ved bruk av olje og lignende.

Definisjon på takk

- Hvor ikke annet er anført i veiledningen for poengberegningen er definisjonene på en takk at den skal være minimum 2 cm høy og høyere enn den er bred.



Takk nummer en fra venstre er å anse som en takk, nummer to, tre og fire er bredere enn de er høye og følgelig ikke takker.

Enkelt- og dobbelttakk

- Hos elg forekommer det at en lengre takk deler seg slik at den ender i to takker. Hovedtakken måles da som en vanlig enkelttakk (lengde, for stanggevir også omkrets). Den andre takken måles med basis i en linje i rett vinkel ut fra innbuktningen mellom de to takkspissene, altså samme målemetode som den første takken øverst på fjøla.

Vekt

- Utstoppede rådyrhoder dømmes ikke.
- For hjort kan dommer stipulere vekt på trofé. Det tildeles medalje og diplom, men det kvalifiserer ikke for plass på 10 på topp-listen.

Utfylling av skjema

- Det føres inn fullstendig navn og adresse på skytter.
- Fellingssted oppgis som følger:
 - For alle arter oppgis kommune.
 - For villrein oppgis også villreinområde.
- Data over viltets slaktevekt har bare verdi dersom veiing er nøyaktig utført, og skal ikke oppgis med mindre måling er nøyaktig gjennomført.
- Data over viltets alder har bare verdi dersom beregning er nøyaktig utført ved tannsnitting.

Medalje og diplom

- Medalje gis kun til gevirer som er skutt i Norge.
- Gevirer som er skutt utenfor Norge, kan bedømmes og gis diplom, men disse tildeles ikke medalje og føres ikke i registeret.
- Diplom fylles ut på digitalt skjema og skrives ut på 130 g silk papir.
- Dommer benytter originalsignatur og NJFFs trofédommerstempel for å sikre ekthet. Det må ikke benyttes signatur på digitalt skjema. Kun signatur på utskrift.

Register

- Register føres av NJFF sentralt.
- Dommer sender inn kopi av måleskjema til NJFF sentralt fortløpende. Kopi av måleskjema/diplom sendes til **trofe@njff.no**
- Frist for å kunne delta i kåringen av årets gevir er 20. mai.

10 på topp-listen

- Trofé av slik kvalitet at de skal inn på 10 på topp listen bedømmes av 2 dommere.
- NJFF oppnevner den andre dommeren. Poengsum og diplom deles ikke ut til skytter før begge dommerne har bedømt trofeet.

Klage

- Klage på dommerens skjønnsanvendelse eller måleresultat fremmes skriftlig for NJFFs administrasjon.

Omdømming

- Tidligere bedømte gevir skal ikke bedømmes igjen med mindre tidligere bedømming klart er feil.

Godtgjøring, veiledende priser

Bedømming, diplom og medalje koster hhv;

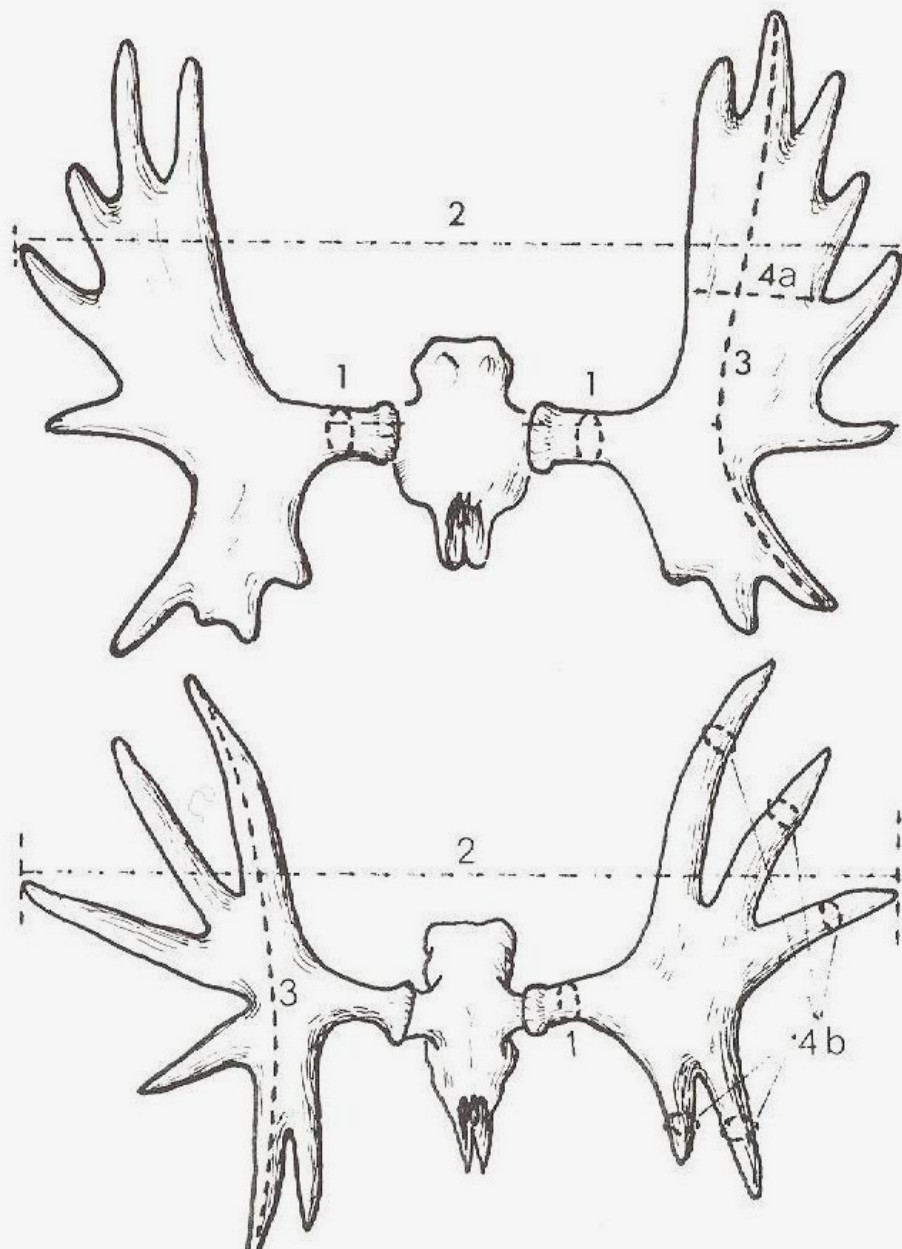
- Hjortevilt og villsvin kr. 500,- (ikke-medlem kr. 750,-)
- Skaller/kranier kr. 400,- (ikke-medlem kr. 600,-)
- Bedømming uten premiering kr. 300,- (ikke-medlem kr. 450,-)
- Andre utgifter som dommer måtte ha (kjøring etc.), dekkes av den som har bestilt oppmåling og avtales med dommeren på forhånd.

Fallvilt

- Fallvilt bedømmes som annet vilt, men det skal føres på diplommet under "Dato for felling" at det er et fallvilt. Fallvilt tildeles medalje, men føres ikke i registeret.

POENGBEREGNING

ELG



1. STENGENES OMKRETS

- Omkretsen av stengene måles på det smaleste punkt ovenfor rosenkransen. Målebåndet skal være stramt.

2. STØRSTE VIDDE

- Gevirets største bredde er den absolutt største vidde på geviret, og som gir den største avstand mellom stengenes ytterpunkt.
- Målet tas vinkelrett på skallen (se figur), ovenfor rosenkransene og multipliseres med 0,5.

3. SKOVLENES GJENNOMSNITTSLENGDE

- Lengden av skovlene måles på gevirets bakside (konvekse) fra øverste til nederste spiss. Målet kan om nødvendig bøyes. Det er gjennomsnittslengden man skal frem til.
- Målet skal ikke gå over luft, men følge midtlinjen fra øverste til nederste spiss. Se foto under.



Målingen av skovlenes lengde skal følge den naturlige kurve på geviret.

4A. SKOVLENES BREDDE

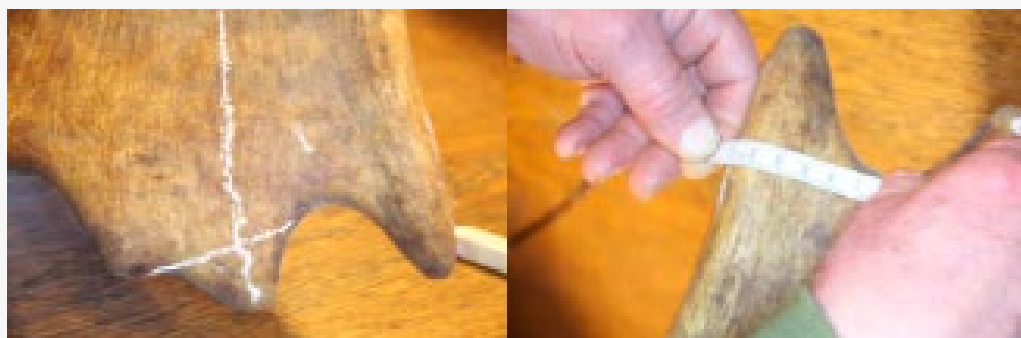
- Brukes ved måling av skovlgevir.
- Bredden av skovlene måles også på baksiden, og vi skal frem til summen av begge skovlenes bredde. Målet tas der skovlen er bredest, vinkelrett på skovlkanten, og bak rosenkransene. Tykkelsen på skovlen teller med slik at bredden måles fra midten og til midten av skovlkantene.

4B. TAKKENES OMKRETS

- Brukes ved måling av stanggevir.
- Måles nøyaktig omkring midten av takken.
- Sammenlagt sum omkrets for t.o.m. 5 av de lengste takker på hver stang teller med.
- Multipliseres med 0,65.

5A. TAKKENES GJENNOMSNITTSLENGDE

- Brukes ved måling av skovlgevir.
- Alle takker måles og gjennomsnittslengden beregnes. Er denne under 5 cm, settes den lik 0. Gjennomsnittslengde over 15 cm teller ikke med, slik at det gis maksimalt 15 poeng.
- Eksempel: Er en takk 12,3 cm så blir det 12 poeng, en takk på 14,8 cm gir 14 poeng.



Takklengde måles med utgangspunkt i takkens startpunkt til spiss (t.v.). Takkens startpunkt er på en linje fra innbuktning til innbuktning og i senter av takken. For endetakk på geviret benyttes en vinkelrett avslutning mot gevirets yterside (t.h.). For måling av dobbelttakk benyttes en vinkelrett linje mot hovedtakk.

5B. TAKKENES GJENNOMSNITTSLENGDE

- Brukes ved måling av stanggevir.
- Gjennomsnittslengden av samtlige takker.

6A. ANTALL TAKKER OVER TI

- Brukes ved måling av skovlgevir.
- Det gis et poeng for hver takk mer enn 10. Et gevir med 20 takker gir altså 10 poeng. Er 2 takker vokst sammen og hver for seg er for små, regnes de for en takk.

6B. ANTALL TAKKER (t.o.m. 5+5)

- Brukes ved måling av stanggevir.
- Hver takk teller 1 poeng. Maksimalt 5 poeng pr. stang.

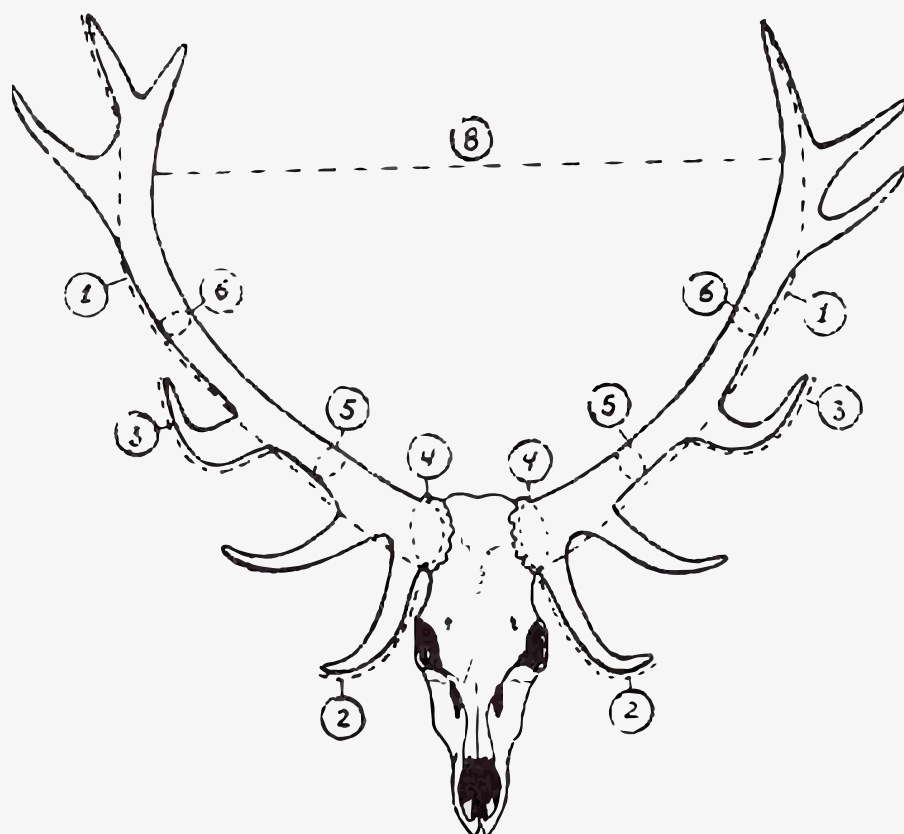
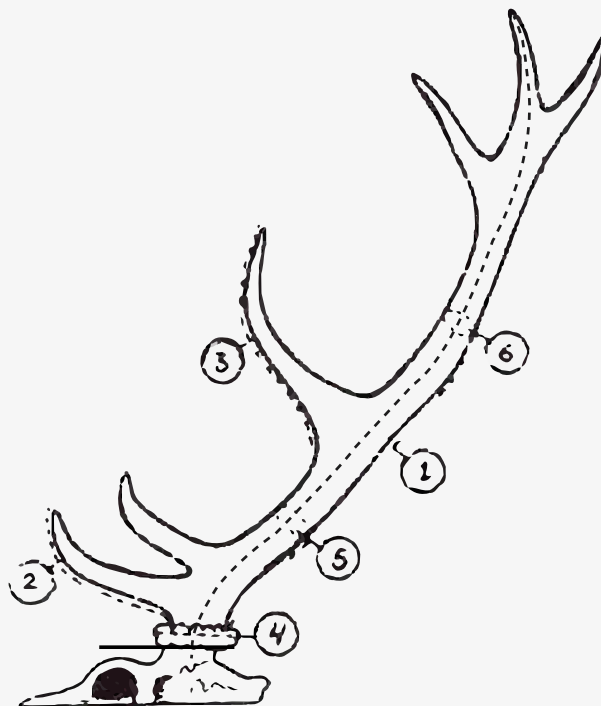
7. FRADRAG

- 0–5 poeng for større uregelmessigheter vedrørende takkenes lengde.
- 0–3 poeng for særlig usymmetri i geviret.

KRAVENE TIL MEDALJE (SAMME CIC-KRAV FOR ELG I SKANDINAVIA)

- Bronse 250 poeng
- Sølv 275 poeng
- Gull 300 poeng

POENGBEREGNING HJORT



1. STANGLENGDEN

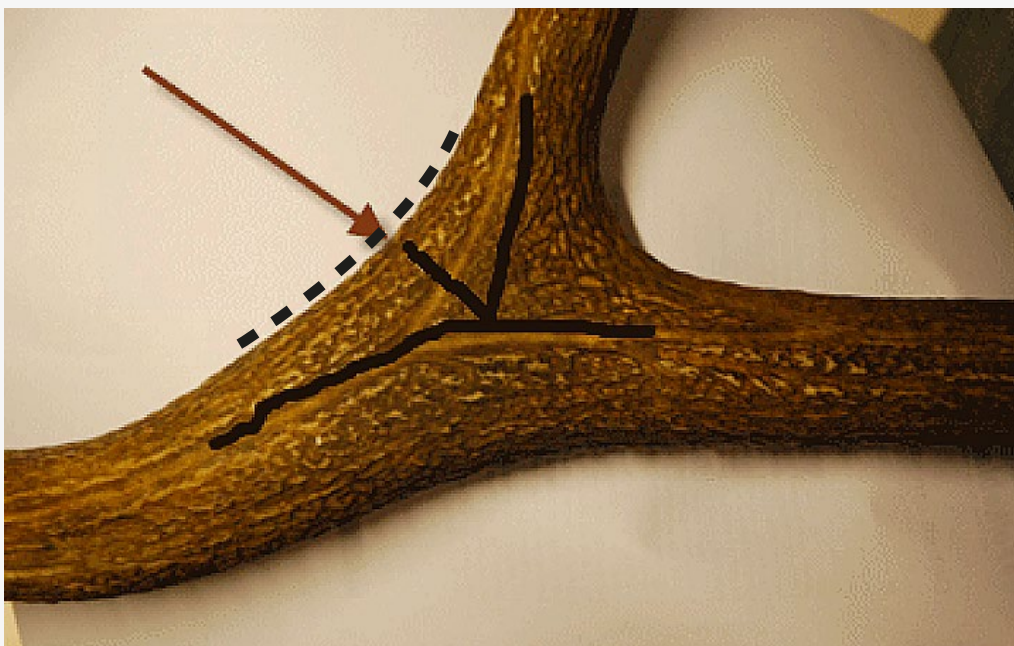
- Gjennomsnittet av de to stengenes lengde måles i cm, gjennomsnittslengden multipliseres med 0,5.
- Anvisning: Stengenes lengde måles fra rosenkransens nedre kant langs stangens ytre kurve opp til spissen av den lengste kronetakken. Målebåndet trykkes fast mot stangen, unntatt i krummingen over rosenkransen der målebåndet strekkes og trykkes mot stangen noe ovenfor rosenkransen for å unngå for stor effekt av rosenkransens tykkelse.

2. ØYETAKKENES LENGDE

- Gjennomsnittet av de to øyetakkers lengde måles i cm og multipliseres med 0,25.
- Anvisning: Måles fra overkanten av rosenkransen til takkens spiss, på undersiden av takken. På høyt ansatte takker, strekkes målebåndet over bøyen over rosenkransen, slik at ikke en høyt ansatt øyetakk får ufortjent fordel. For normale takker følger en geviret.

3. MIDTTAKKENES LENGDE

- Gjennomsnittet av de to midttakkers lengde måles i cm og multipliseres med 0,25.
- Anvisning: Måles 90 grader på takkens senterpunkt, til takkens spiss, på undersiden av takken. Se foto under.



Midttakken skal måles fra en 90 graders vinkel på overgangen til gevirstangen, der denne skjærer takkens senterpunkt, på undersiden av takken.

4. ROSENKRANSENE'S OMKRETS

- Omkrets måles i cm og gjennomsnittsverdien anføres direkte i måleskjemaet.
- Anvisning: Målebåndet holdes stramt/strekkes over eventuelle krumninger i rosenkransen.

5. OMKRETS AV STANGENS NEDRE DEL

- **Merk** at det her skal overføres **to verdier** i måleskjemaet (ikke gjennomsnittsverdi). Omkretsen av venstre og høyre stang måles i cm mellom øyetakk og midttakk på det tynneste stedet, og anføres direkte i måleskjemaet.

6. OMKRETS AV STANGENS ØVRE DEL

- **Merk** at det også her skal oppføres **to verdier** i måleskjemaet (ikke gjennomsnittet). Omkretsen av venstre og høyre stang måles i cm mellom midttakk og krone på det tynneste stedet, og anføres direkte i måleskjemaet.
- Anvisning: Dersom geviret har en såkalt ulvetakk, en takk ansatt mellom midttakken og kronen (forekommer nesten aldri hos norsk hjort), skal stengenes omkretsmål tas på 3 steder: Mellom øyetakk og midttakk, mellom midttakk og ulvetakk, og mellom ulvetakk og krone, hver gang på det tynneste stedet. Hvis midttakken i slike tilfeller er ansatt omtrent ved midten av stangen, brukes som øvre omkretsmål gjennomsnitt av de to øverste mål. Hvis midttakken derimot er ansatt lavere enn midten av stangen, brukes gjennomsnittet av de to nederste mål som nedre omkretsmål. Hensikten er å få to omkretsmål for hver stang, ett for dens nedre del (pkt. 5) og et for dens øvre del (pkt. 6). På enkelte geviret kan midttakken mangle. I slike tilfeller anføres stangomkretsen målt på det tynneste sted to ganger.

7. GEVIRETS VEKT

- Vekt av geviret oppgis i kilo med to desimaler, og vekten anføres i måleskjemaet, multipliser med 2.
- Anvisning: For hel hodeskalle uten underkjeve trekkes 0,7 kg, ved et lavere snitt der bare nedre delen av skallen er kappet trekkes 0,5 kg, se foto.

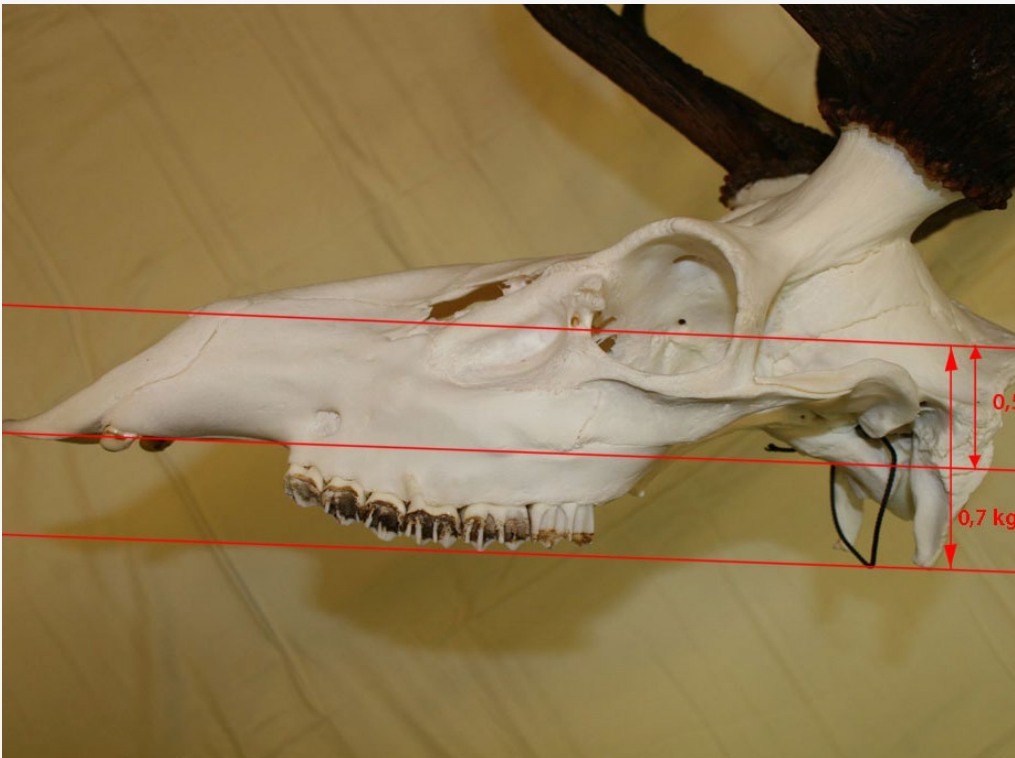


Foto viser hvor mye som skal trekkes fra på vekt ved ulike kappinger. Riktig kapping skal skje gjennom øyehulen.

8. SPENNVIDDEPROSENT

- Spennvidde er den maksimale innvendige avstanden mellom stengene, målt vinkelrett på kraniets lengdeakse. Spennviddeprosenten regnes ut ved at man uttrykker denne avstanden i prosent av den gjennomsnittlige stanglengde:

Formel for beregning av spennviddeprosent:

Spennvidde x 100 / gjennomsnittlig stanglengde = Spennviddeprosent

Anvisning: Spennviddeprosent gir fra 0–3 poeng etter følgende regler:

- Mindre enn 60 % 0 poeng
- 60–70 % 1 poeng
- 70–80 % 2 poeng
- Mer enn 80 % 3 poeng

9. TOTALT ANTALL TAKKER

- Antall takker spesifiseres for venstre og høyre stang, og summen anføres direkte i måleskjemaet. 1 takk = 1 poeng.
- Avbrukne takker telles med som om de eksisterte, men kan medføre straffepoeng. Kunstig påsatte eller omdannede takker medfører straffepoeng.

10. SKJØNNHET

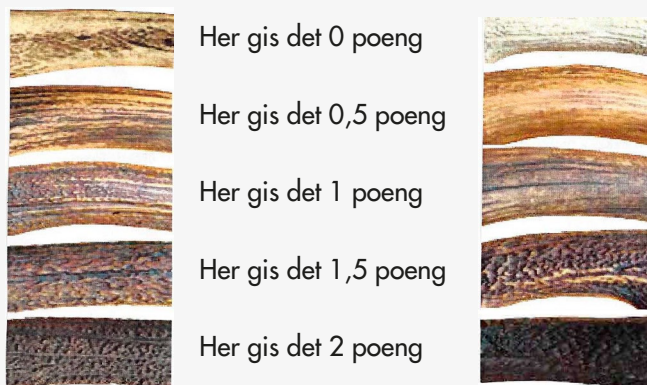
A. Farge. Fra 0–2 poeng (halve poeng kan gis)

2 Hjortegeviret skal ha jevn, mørk brun til svart farge med lyse takkespisser.

1 Grå til mellombrune stenger.

0 Lysegrå, gullige eller kunstig farget.

Gamle, avblekede geviret kan gis poeng dersom man av gevirets struktur må kunne anta at det har hatt bra farge, mens kunstig fargede og/eller lakkerte gevir gis straffepoeng. Bruk fargeskalaen under



B. Struktur (Perling). Fra 0–2 poeng (halve poeng kan gis)

2 Geviret skal ha en grov, knudret overflate. Rosenkransen skal være tett, grovknudret og ikke avbrutt noe sted.

1 Gevir med glatt overflate.

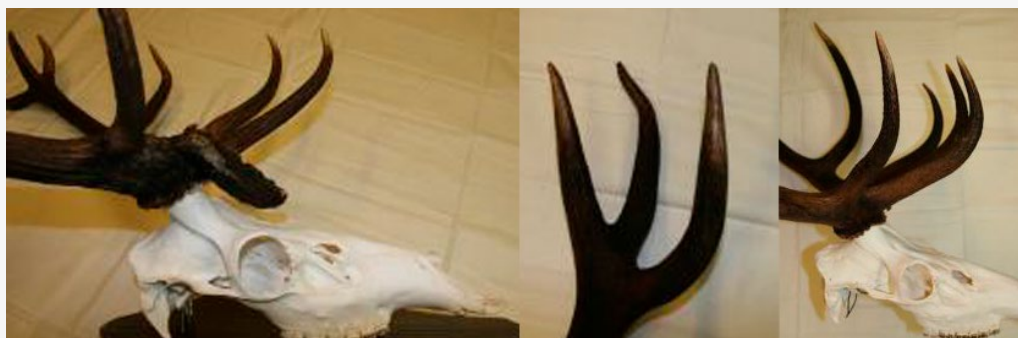
0 Er rosenkransens perling ikke sammenhengende, eller dersom perling på stenger og basis av takker er til stede, men ikke særlig fremtredende.



Perling er betegnelsen på den struktur man finner på gevirets overflate. Vurderes etter hvor markant perlingen er og hvor langt opp på stenger/takker den strekker seg.

C. Takkespisser. Fra 0–2 poeng (halve poeng kan gis)

- 2** Takkens spiss skal danne den harmonisk forlengede avslutning på takken, og således følge dens kurve frem- og oppover. Er helhetsinntrykket i overensstemmelse med dette, kan 2 poeng gis.
- 1** Et middels godt helhetsinntrykk med enkelte dårlige takkespisser gir 1–1,5 poeng.
- 0** Som feil regnes butte, skjeve eller deformerte takkespisser, nedadrettede takkespisser (ankergevir) eller lange, rette takker med spisser som peker rett fremover (mordergevir). Har geviret overveiende dårlige takkespisser, eller kan det av helhetsinntrykk klassifiseres som en av de sistnevnte typer, gis det her 0 poeng.



Takkespissenes form, farge og eventuelle skjevheter utgjør poenggrunnlaget. Her er tre eksempler med f.v. en skadet/omdannet øyetakk, en krone med skjevhet på en av takkene og et gevir med bra regelmessighet, form og farge på takkene

D. Issetakker. Fra 0–2 poeng (halve poeng kan gis)

- Issetakken bør være ansatt umiddelbart ovenfor øyetakken, og være omtrent av samme lengde som denne.
- Svært ofte er den ene eller begge issetakker rudimentære, eller kan mangle helt på den ene eller på begge sider av et ellers kraftig og vel proporsjonert gevir.

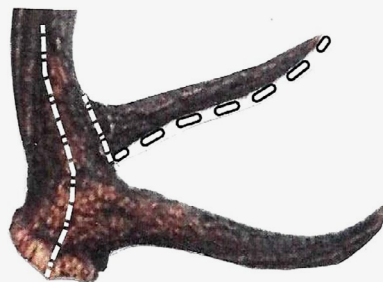
2 Velutviklede, godt ansatte issetakker på hver side, over 15 cm.

1 Dersom det finnes en velutviklet issetakk, mens den andre er rudimentær eller borte, eller om begge issetakkene er vesentlig kortere enn øyetakkene, se tabell under.

0 Dersom issetakkene mangler helt eller er rudimentære.

Eventuelle avbrukne issetakker kan medregnes som eksisterende, mens kunstig påsatte eller omdannede medfører straffepoeng.

Kategori	Takklengde	poeng	
		ensidig	begge sider
Kort	2,0–10,0 cm	0	0,5
Medium	10,1–15,0 cm	0,5	1
Lang	≥ 15,1 cm	1	2



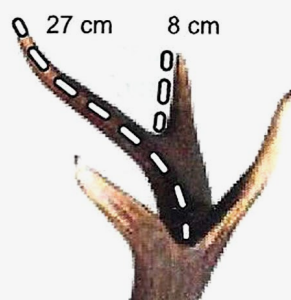
Mål lengden på issetakken(e) som vist på eksempel over til høyre. Bruk tabellen for å finne poengsum.



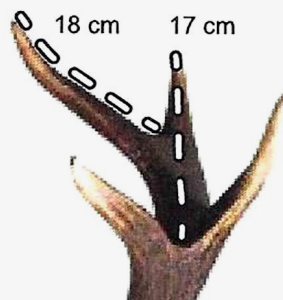
Eksempel på gevir med vel ansatte issetakker som bør honoreres med 2 poeng.

E. Krone. Fra 0–10 poeng (halve poeng kan gis)

- Kronen er betegnelsen på gevirstangens naturlige avslutning, og denne kan være svært varierende utformet, men kan generelt klassifiseres som bestemte typer, hvorav den enkle, tretakkede krone er den som forekommer oftest hos norsk hjort.
- Ved poengberegningen av kronen er det samlet antall kronetakker (høyre + venstre side), takkenes utvikling, kronens form og det symmetriske helhetsinntrykk som legges til grunn.
- Foruten den vanlig forekommende enkle krone der kronetakkene går ut fra i hovedsak samme punkt, finnes en annen kronetype der en eller flere av kronetakkene er videre delt i to eller tre spisser, den såkalte dobbeltkrone.
- I den delte krone har ikke takkene utspring fra samme punkt, og takkene kan være oppdelt videre liksom i dobbeltkronen. Uhyre sjelden hos norsk hjort er de massive kronetyper som i overensstemmelse med sin form kalles: Begerkrone, Håndkrone eller Skyffelkrone.
- Lengde på kronens takker er en del av klassifiseringsgrunnlaget. Dette er en skjønnsmessig vurdering, men takker under 15 cm kan ikke klassifiseres som lange.
- Husk også hvordan takkene i krona skal måles (som dobbelttakk på elg). Samme lengde skal aldri måles to ganger, se skisse under.



1 lang og 1 kort takk



2 lange takker

Vurdering av krone på hjort

5 takker i krona	lang	0	1	2-3	4	5	0	1	2	3-4	0	1	2	3	0-1	2	0	1	0	5	
	medium poeng	1	1,5	2	2,5	3	1,5	2	2,5	3	2	2,5	3	3,5	3	3,5	3,5	4	4	4	
6 takker i krona	lang	0	1-2	3	4-5	6	0	1-2	3	4-5	0	1-2	3	4	0	1-2	3	0	1-2	0	6
	medium poeng	1,5	2	2,5	3	3,5	2	2,5	3	3,5	2,5	3	3,5	4	3	3,5	4	4	4,5	4,5	4
7 takker i krona	lang	0	1-2	3-4	5-6	7	0-1	2	3-5	6	0-1	2-3	4	5	0-1	2	0	1-2	3	0	7
	medium poeng	2	2,5	3	4	4,5	2,5	3	3,5	4	2,5	3	3,5	4	3	3,5	4	4	4,5	4,5	5
8 takker i krona	lang	0	1-2	3-5	6-8	0-3	4-7	0-1	2-5	6	0-3	4-5	0-1	2-4	0-3	0-1	2	0-1	0	0	8
	medium poeng	4	4,5	5	4,5	5	4,5	5	5,5	5	5,5	5	5,5	5	5,5	5,5	6	6	6	6	6
9 takker i krona	lang	0	1-2	3-7	7-9	0-4	5-8	0-2	3-7	0	1-4	5-6	0-2	3-5	0	1-4	0-3	0-1	2	0	9
	medium poeng	5	5,5	6	5,5	6	5,5	6	6,5	6	5,5	6	6,5	6	6,5	6,5	6,5	7	7	7	7
10 takker i krona	lang	0	1-2	3-7	8-10	0-4	4-9	0-1	2-6	7-8	0-3	4-7	0	4-6	0-5	0-4	0-1	2-3	0-2	0	10
	medium poeng	6	6,5	7	6,5	7	6,5	7	7,5	7	7,5	7	7,5	7	7,5	7,5	8	8,5	8,5	9	9
11 takker i krona	lang	0	1-2	3-9	10-11	0-5	6-10	0-2	3-7	8-9	0-4	5-8	0-1	2-7	0-6	0-1	2-5	0-4	0-3	0-1	11
	medium poeng	6,5	7	7,5	7,5	7	7,5	7	7,5	8	7,5	8	7,5	8	8	8,5	8,5	8,5	9	9	9,5
12 eller mer takker i krona	lang	0	1-6	7+	0-3	4-9	10+	0	1-6	7+	0-3	4+	0	1-6	7+	0-4	5+	0	1+	0	12
	medium poeng	7	7,5	8	7,5	8	7,5	8	8,5	7,5	8	8,5	8	8,5	8	8,5	9	8,5	9	8,5	9

Tabell: Knut Marås, 05.02.2017

Legg sammen takkene i begge kronene

Mål deretter lengden på alle takkene

Korte takker: **mellom 2-10 cm**

Medium takker: **mellom 10,1-15,0 cm**

Lange takker: **over 15,1 cm**

De korte takkene er bare med på å bestemme antall kronetakker. De takkene som klassifiseres som lange eller medium, bestemmer den endelige poengsummen. Bruk skjemaet, og sett inn antall lange og medium takker.

Straffepoeng

- Til fradrag kan oppføres eventuelle straffepoeng (1-3 poeng) dersom geviret har usymmetriske stenger, eller dersom takker er omformet eller kunstig påsatt. Straffepoeng skal begrunnes.

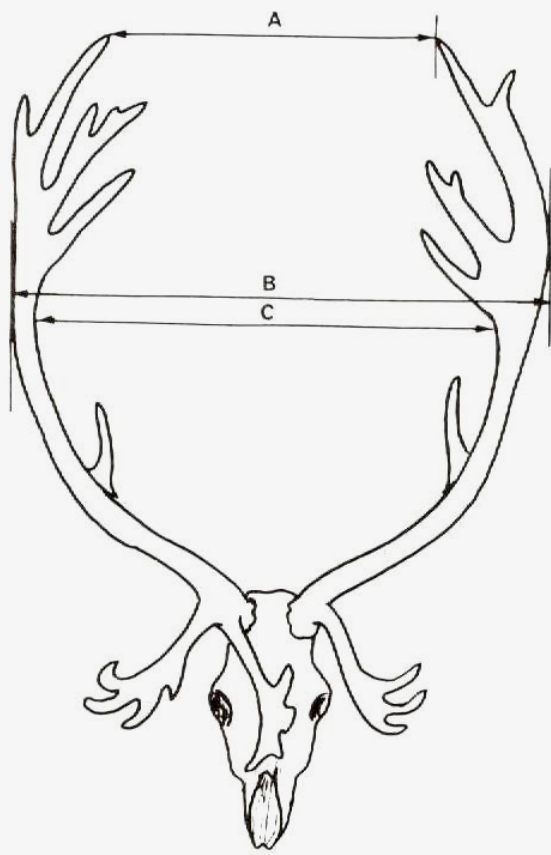
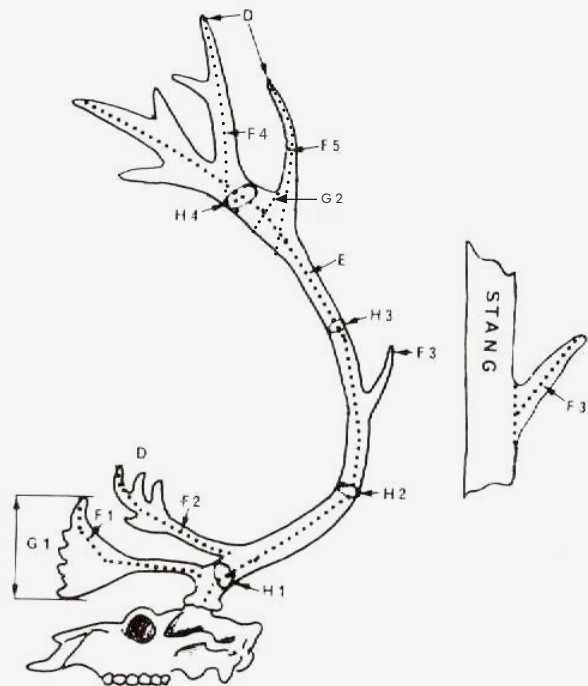
KRAVENE TIL MEDALJE

Bronse	140 poeng
Sølv	150 poeng
Gull	170 poeng

CIC-KRAV FOR NORSK HJORT

160 poeng
170 poeng
180 poeng

POENGBEREGNING VILLREIN



- Hver gevirstang måles og de ulike målene føres inn i skjemaet ihhv K2 og K3. Differansen må du selv regne ut og legge inn i K4.
- For å kunne regnes for en takk må takken på stangen være minst 1,27 cm (1/2") lang. Videre må lengden av takken være større enn bredden ved roten.

A: VIDDEN MELLOM STENGENES SPISSER

- Måles vinkelrett på skallen.

B: GEVIRETS STØRSTE UTVENDIGE VIDDE

- Måles vinkelrett på skallen.

C: STENGENES STØRSTE INNVENDIGE VIDDE

- Måles vinkelrett på hodeskallens senterlinje. Hvis innvendig vidde er større enn lengden (E), føres differansen ut i K. 4.

D1: ANTALL TAKKER PÅ HVER STANG

- De ytterste spisser på greip og krone telles som takker, fjøla telles her som en takk. Antall multipliseres med 2,5.

D2: ANTALL TAKKER PÅ FJØL

- Antall takker på fjøl multipliseres med 2,5.

E: STANGLENGDE

- Stengenes lengde målt utvendig. Måles fra underkant av rosenkrans til lengste spiss i den naturlige kurven til gevirstangen.

F1: FJØLAS LENGDE

- Måles fra stangen til fjølas lengste spiss, se fig.

F2: GREIPETS LENGDE

- Måles fra stangen til greipets lengste spiss, se fig.

F3: NAKKETAKKENS LENGDE

- Måles fra stangen til nakketakkens lengste spiss, se fig. Ved flere takker bak stangen er den takken som går ut fra vinkelen på stangen å anse som nakketakk.

F4: KRONENS LENGSTE TAKK

- Lengste takk inkl. stangbredde, måles vinkelrett på stanga, se fig.

F5: KRONENS NEST LENGSTE TAKK

- Nest lengst takk inkl. stangbredde, måles vinkelrett på stanga, se fig. Vær oppmerksom på at kronens nest lengste takk skal gå ut fra stanga.

G1: FJØLAS BREDDE

- Fjølens største vinkelrette bredde. Måles vinkelrett på lengdeaksen fra øverste takk til nederste takk, og det kan måles over luft.



Mange gevir har en markert fjøl og en enkelt stang på motsatt side. Her vises hvordan høyden på slik enkel «fjøl» (t.v.) skal måles på tykkeste sted. Største vinkelrette bredde måles som på bilde i midten, men der fjøla krummer opp og får form som en bandykølle måles største bredde som på bildet til høyre.

G2: SKOVLBREDDE

- Gevirkronens største skovlbredde. Måles utvendig fra nedkant av stangen til innbuktningen mellom takkene. Skal ikke måles over luft, se fig.

H1: STANGENS OMKRETS, NEDRE MÅL

- Stangens minste omkrets mellom fjøla og greipet. Om fjøl og greip er veldig nært ansatt hverandre slik at det vil medføre unaturlig tykkelse, tas målet rett over greipet.

H2: STANGENS OMKRETS, MIDTRE MÅL

- Stangens minste omkrets mellom greipet og nakketakken.

H3: STANGENS OMKRETS, ØVRE MÅL

- Stangens minste omkrets mellom nakketakken og kronen. Mangler nakketakken tas målet mellom greipet og kronen og føres opp både i H-2 og H-3.

H4: SKOVLENS OMKRETS

- Skovlens minste omkrets mellom de lengste takker i kronen.

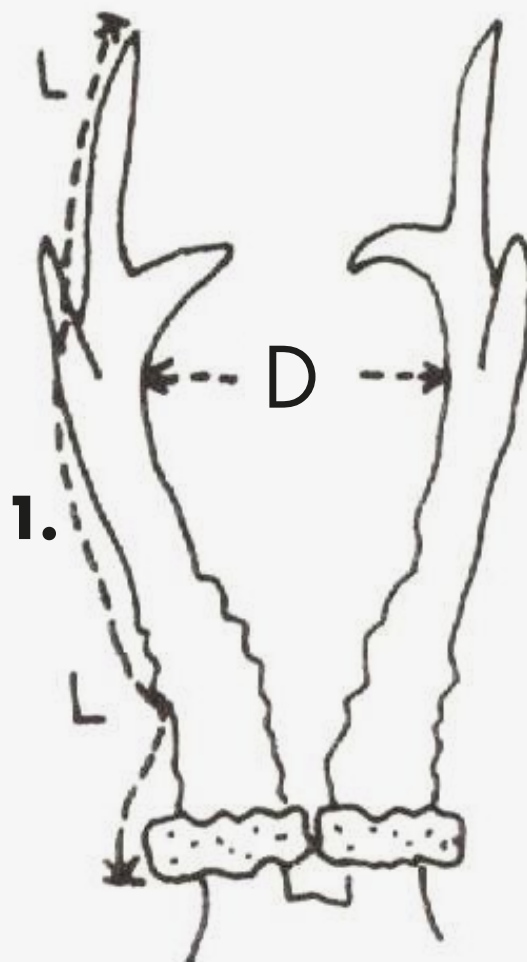
KRAVENE TIL MEDALJE (SAMME CIC-KRAV FOR EUROPEISK REIN)

- Bronse 700 poeng
- Sølv 750 poeng
- Gull 800 poeng

POENGBEREGNING

RÅDYR

- Vekt/masse på rådyrgevir er viktig i poengsettingen. For geviret fra nyskutte dyr må man regne med at vekten vil minke, og geviret vil dermed få en lavere poengsum ved endelig bedømmelse etter pålagt tørketid.
- Norsk bedømming benytter utelukkende vekt som poenggrunnlag der CIC benytter kombinasjonen vekt og volum. For geviret av en slik kvalitet at de skal opp i internasjonal konkurranse eller som skal vurderes i forhold til internasjonale lister, kontakt NJFFs egne trofédommere som også kan dømme for CIC.
- Det anbefales å beholde hel skalle på rådyrgeviret ved bedømming.



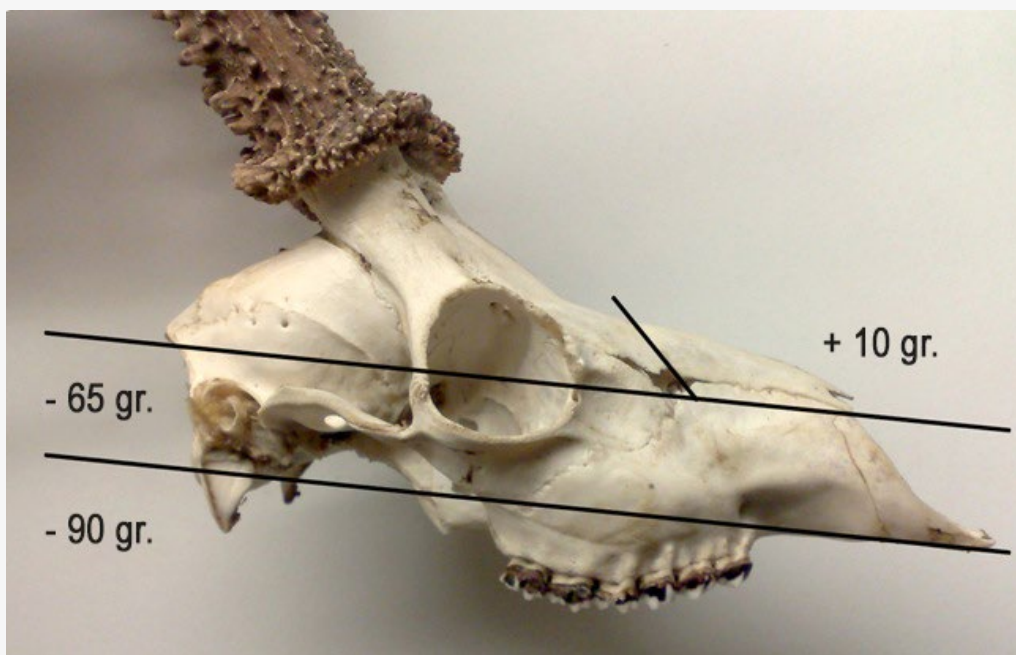
Stanglengden måles utvendig og fra nedre kant av rosenkrans til stangens spiss, båndet strekkes over innbuktningen over rosenkransen. Den innvendige vidden måles der den er størst, vinkelrett på senterlinjen.

1. STANGLENGDEN

- Måles utvendig og fra nedre kant av rosenkrans til stangens spiss, båndet strammes over innbuktningen over rosenkransen, se figur på foregående side.
- Gjennomsnittslengden av begge stengene i centimeter multipliseres med 0,5.

2./3. GEVIRVEKTEN

- Som norm gjelder skalle avkappet gjennom øyehulen, med tilhørende neseben, se figur under.
- Måles i gram og multipliseres med 0,25.



For hel hodeskalle uten underkjeve trekkes 90 gram, om tennene mangler trekkes 65 gram, mangler nesebenet, legges det til 10 gram. Riktig kapping skal skje gjennom øyehulen.

4. FORM OG UTSEENDE

- Det kan tilkjennes halve poeng på skjønnhetsvurdering.

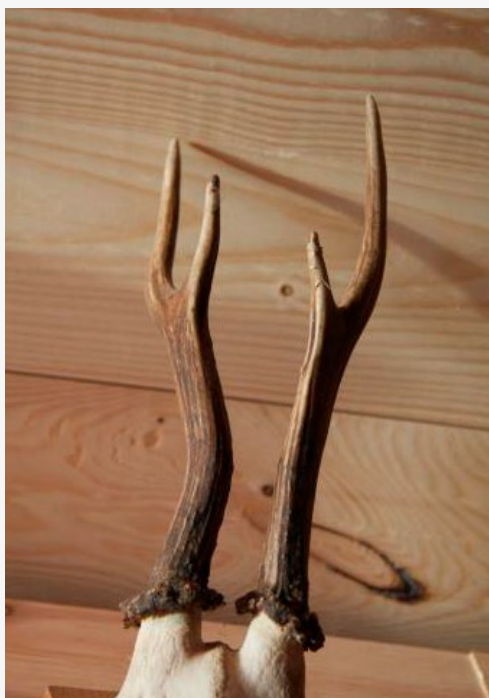
a) Farge:

Det er gevirets basisfarge som skal legges til grunn.

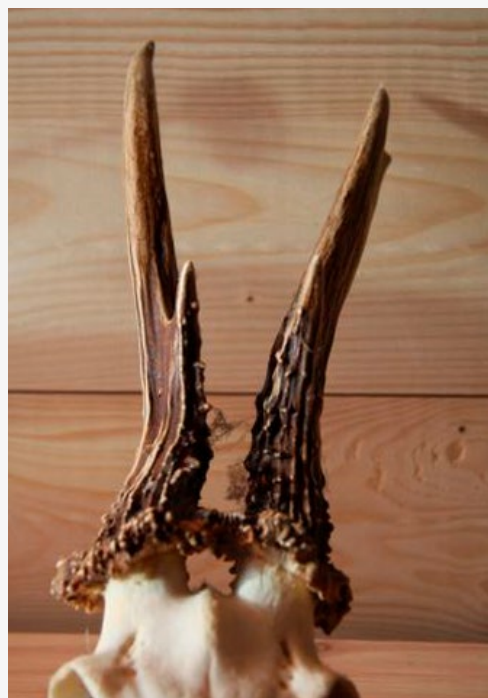
- Mørkebrun til svart, glinsende 4 poeng
- Mørkebrun, matt 3 poeng
- Mellombrun 2 poeng
- Gul eller lys brun 1 poeng
- Lys, malt eller lakkert 0 poeng

b) Perling:

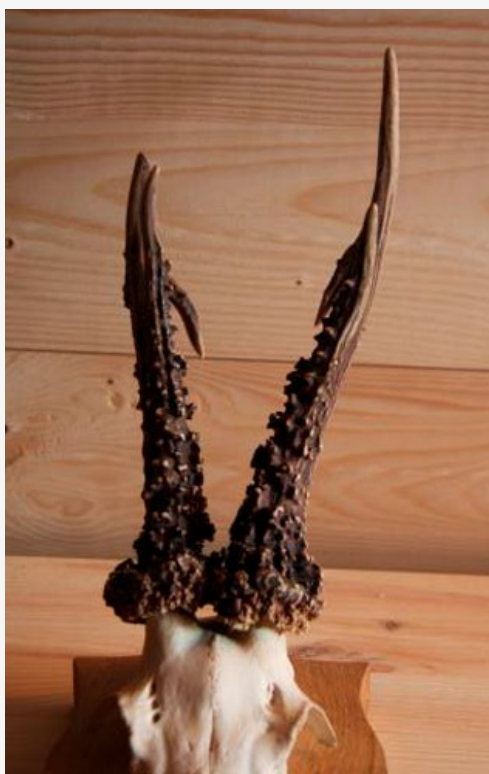
- Meget godt perlet (store perler langt oppover stengene) 4 poeng
- Godt perlet (små og store perler overalt) 3 poeng
- Middels perlet (små, tallrike perler) 2 poeng
- Svakt perlet (spredte perler) 1 poeng
- Glatt (nesten uten perler) 0 poeng



Ingen perling – 0 poeng



Svakt perlet – 1 poeng



Godt perlet – 3 poeng



Meget godt perlet – 4 poeng

c) Rosenkranser:

Skal ikke være en forlengelse av stangen, men ligge som en «pølse» rundt stangen. Rosenkransene skal vurderes relativt i forhold til gevirets mektighet.

- Meget kraftige (kransformede, meget brede og høye) 4 poeng
- Kraftige (kransformede, brede og høye) 3 poeng
- Gode (kransformede og ganske høye) 2 poeng
- Middels (båndformede og bredere, en del perlet) 1 poeng
- Dårlige (lave og smale) 0 poeng



Dårlige – 0 poeng



Middels – 1 poeng



Gode – 2 poeng



Kraftige – 3 poeng



Meget kraftige – 4 poeng

d) Spennvidde

- Spennvidde er den maksimale innvendige avstanden mellom stengene.
- Spennviddeprosenten regnes ut ved at man uttrykker denne avstanden i prosent av den gjennomsnittlige stanglengde.

Formel for beregning av spennviddeprosent:

Spennvidde x 100 / gjennomsnittlig stanglengde = Spennviddeprosent

Anvisning: Spennviddeprosent gir fra 0–4 poeng etter følgende regler:

- Meget trangt (mindre enn 30 % av stanglengden) 0 poeng
- Trangt (30,1 til 35 % av stanglengden) 1 poeng
- Middels (35,1 – 40 % av stanglengden) 2 poeng
- Bra (40,1 – 45 % av stanglengden) 3 poeng
- Meget bra (over 45 % av stanglengden) 4 poeng
- Unaturlig stort (over 75 % av stanglengden) 0 poeng

e) Takkpissene:

- Skarpe og glinsende (hvitpolerte) 2 poeng. Det kan tilkjennes 2 poeng om en takk er åpenbart bruket dersom det øvrige inntrykk tilsier det.
- Butte og matte 1 poeng
- Butte og mørkne 0 poeng

f) Tillegg for regelmessighet og skjønnhet:

- Det kan gis et tillegg med opptil 2 poeng for lange regelmessig ansatte takker og ytterligere inntil 3 poeng for god form og helhetsinntrykk av gevirets skjønnhet, i alt maks 5 poeng.
- Som lang regnes takker over 5 cm, måles som takk på elg.
- Form og helhetsinntrykk vurderes forfra og fra siden.

g) Fradrag:

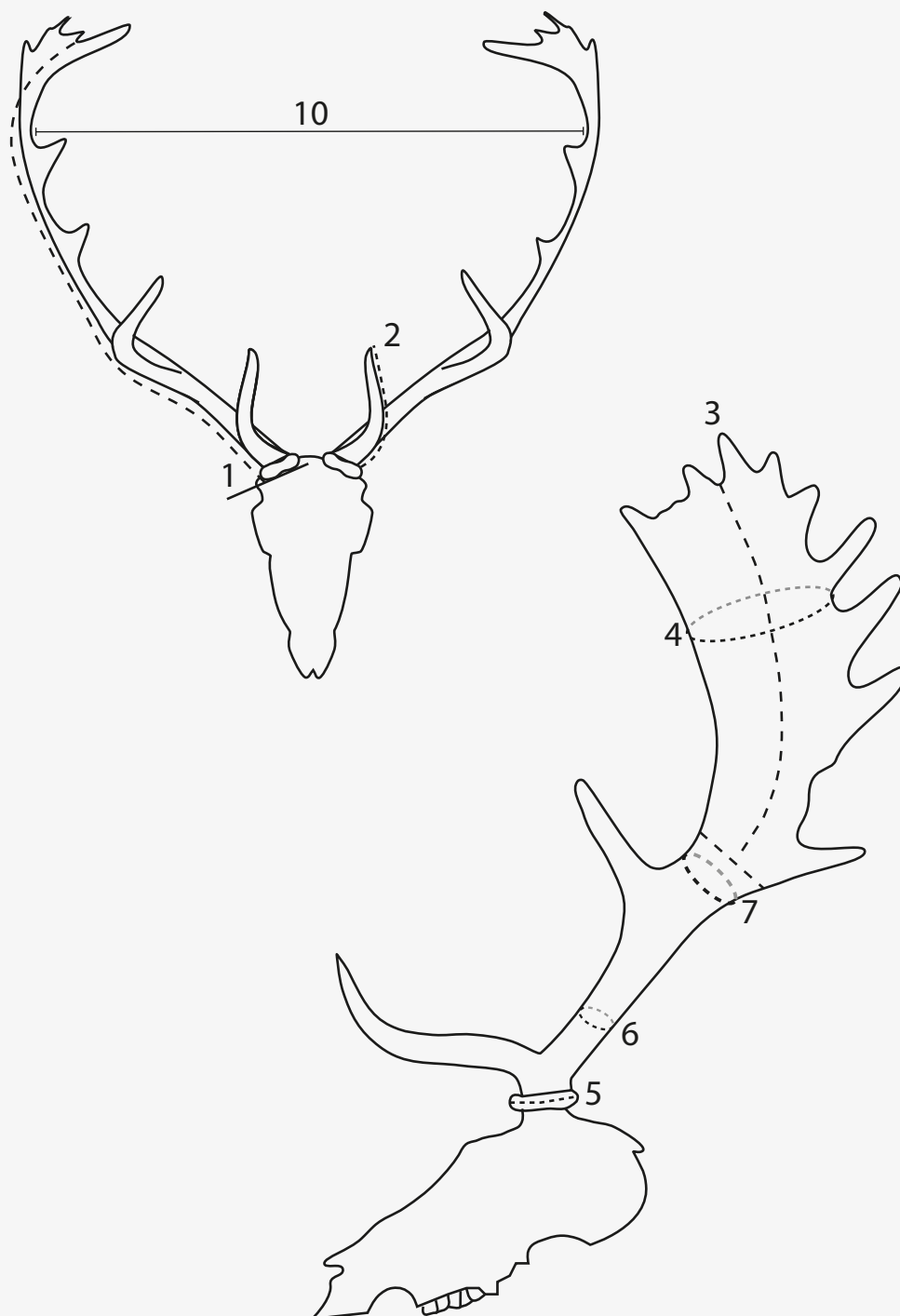
- Ved for små eller manglende takker, for uregelmessigheter som for eksempel abnormiteter, kan det trekkes fra inntil 5 poeng.

KRAVENE TIL MEDALJE (SAMME CIC-KRAV FOR EUROPEISK RÅDYR)

- Bronse 105 poeng
- Sølv 115 poeng
- Gull 130 poeng

POENGBEREGNING DÅHJORT

Kun typiske dåhjortgevire kan måles opp. Som utypisk regnes gevire hvor begge øyetakker, eller begge midttakker mangler (ikke er utviklet), eller hvor en av hver mangler.



1. STANGLENGDE

- Gjennomsnittet av de to stengenes lengde måles i cm, gjennomsnittslengden multipliseres med 0,5.
- Anvisning: Måles fra underkanten av rosenkransen. Målebåndet trykkes fast mot stangen, unntatt i krummingen over rosenkransen der målebåndet strammes og trykkes mot stangen om lag 5 cm ovenfor rosenkransen. Måles frem til overkant av skovlen. Det regnes så langt opp som skovlen fortsatt har halve bredden av største skovlbredde.
- Målelinjen går parallelt med forkant av skovlen, men ikke langs den.



Legg merke til at stanglengde kun måles så langt opp som inntil halv skovlbredde, og til innbuktning mellom takkene.

2. ØYETAKKENS LENGDE

- Gjennomsnittet av de to øyetakkers lengde måles i cm og multipliseres med 0,25.
- Anvisning: Måles fra overkanten av rosenkransen til takkens spiss.

3. SKOVLENES LENGDE

- Måles fra der stangen utvider seg til skovl og frem til overkanten av hele skovlen. For å avgjøre hvor skovlen begynner er det to alternativer:
 - Skovlen begynner der stangtykkelsen er mer enn 1 cm større enn minste øvre stangomkrets, jfr pkt 7.
 - Dersom øvre stangomkrets er mer enn 130 % av nedre stangomkrets, regnes skovlen å begynne der en rett linje gjennom midttakken krysser stangen eller rett i overkant av denne.

4. SKOVLENS BREDDE

- Omkretsen av skovlen på det bredeste, måles ikke over takker eller uregelmessigheter. Måles vinkelrett på skovlens lengdemål. Målebåndet bøyes inn langs skovlen på innsiden. Det skal ikke måles over "luft".
- Bredden regnes ut som halve den målte omkretsen. Se bilde foregående side.

5. ROSENKRANSENS OMKRETS

- Omkrets måles i cm og gjennomsnittsverdien anføres direkte i måleskjemaet.
- Anvisning: Målebåndet holdes stramt over eventuelle krumninger i rosenkransen.

6. NEDRE STANGOMKRETS

- **Merk** at det her skal oppføres **to verdier** i måleskjemaet, ikke gjennomsnittet. Omkretsen av venstre og høyre stang måles i cm mellom øyetakk og midttakk på det tynneste stedet, og anføres direkte i måleskjemaet.

7. ØVRE STANGOMKRETS

- **Merk** at det her skal oppføres **to verdier** i måleskjemaet, ikke gjennomsnittet. Omkretsen av venstre og høyre stang måles i cm mellom midttakken og skovlen. Er målet større enn 130 % av nedre stangomkrets føres 130 % av nedre omkrets inn i skjemaet.

8. GEVIRETS VEKT

- Vekten i kilo føres inn i skjemaet. For evt. trekk, se bildet under.



For hel skalle trekkes 0,25 kg, for skalle med overkjeve, men uten tenner trekkes 0,1 kg.

9. TILLEGGSPØENG

- Det kan tildeles halve poeng.

a) Farge. 0–2 poeng

2 Geviret skal ha jevn, brun til mørkebrun farge.

1 Grå til mellombrun.

0 Lysegul eller kunstig farget.

b) Skovlenes takker. 0–6 poeng

- Her vurderes takker på baksiden av skovlen som er mer enn 2 cm.

Beskrivelse	Ensidig	Tosidig
Skovlkanter med få og korte takker	0	0
Takker på inntil 1/3 av skovlen	1	2
Takker på inntil 2/3 av skovlen	2	4
Takker på hele bakkanten	3	6

c) Styrke (masse/mektighet). 0–3 poeng

Som veiledning vises til gevirvekten.

- Under 2,75 kg 0 poeng

- 2,75 – 3,00 kg 1 poeng

- 3,01 – 3,25 kg 2 poeng

- 3,26 – + 3 poeng

d) Form og regelmessighet. 0–2 poeng

- For brede og hele/fulle skovler, godt utviklede øyetakker og god symmetri på begge skovlene kan det gis opptil 2 poeng.

10. STRAFFEPOENG

a) Dårlig utlegg. 0–6 poeng

- Utlegget måles innvendig i skovlen på det punkt hvor lengde- og breddemålet på skovlen krysser hverandre, og så vinkelrett som mulig på skallens lengdeakse.

Fradrag for dårlig utlegg

- utlegg mindre enn 85 % av stanglengde 1 poeng
- utlegg mindre enn 80 % av stanglengde 2 poeng
- utlegg mindre enn 75 % av stanglengde 3 poeng
- utlegg mindre enn 70 % av stanglengde 4 poeng
- utlegg mindre enn 65 % av stanglengde 5 poeng
- utlegg mindre enn 60 % av stanglengde 6 poeng

b) Dårlig skovltype. 0–10 poeng

- For følgende skovltyper kan det trekkes inntil 10 poeng hvis feilen er på begge sider, og da det halve for hver skovl.

Beskrivelse	Ensidig	Tosidig
Fiskebuk, trekant, diamant	1–3	2–6
Flik	2–4	4–8
Kløftet skovl	3–5	6–10
Sverd	4–5	4–10

c) Skovlenes kanter. 0–2 poeng

- For glatte og morkne kanter på baksiden av skovlen kan det trekkes 0–2 poeng, maksimalt ett pr side.

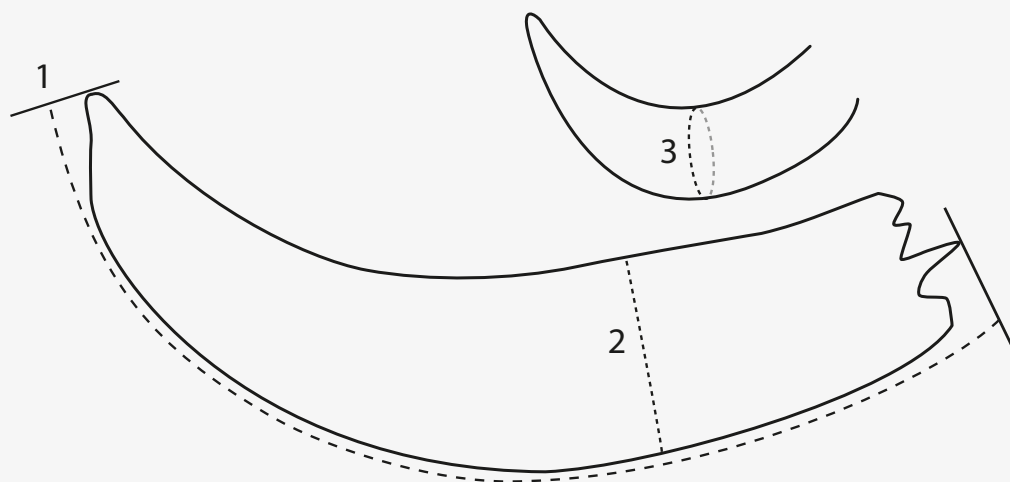
d) Særlige fradrag. 0–6 poeng

- Dersom stengene står forskjellig, det påvises betydelig lengdeforskjell på stengene, det er stor forskjell i lengden på øye- og midttakkene på hver side eller det er bare én øyetakk. For disse uregelmessighetene og for asymmetri kan det trekkes 0–6 poeng.

KRAVENE TIL MEDALJE (SAMME SOM CIC)

- Bronse 160 poeng
- Sølv 170 poeng
- Gull 180 poeng

POENGBEREGNING VILLSVIN



Mål som tas i cm angis med 1 mm nøyaktighet.
Mål som tas i mm angis med 1/10 mm.

1. LENGDE NEDERSTE HJØRNETANN

Måles langs krumningens utside fra rot til spiss. Brukne tenner måles etter faktisk lengde.

2. BREDDE NEDERSTE HJØRNETANN

Måles på det stedet tennene er bredest (tykkest), med skyvelær. Målet tas med 1/10 mm nøyaktighet. Uregelmessige fortykkelser skal ikke tas med ved målingen.

3. OMKRETS ØVRE HJØRNETANN

Omkretsen måles der tennene er tykkest. Målebåndet skal ikke bøyes inn i eventuelle innbuktninger, og heller ikke strekkes over uregelmessige utvekster.

4. TILLEGGSPØENG NEDRE HJØRNETENNER, 0-2 POENG.



Tannhalsen er et sentralt målepunkt på villsvintenner. På de fleste er det lett å finne målepunkt ut fra fargeendringer på tennene. Tannhalsen er der hvor tannen kommer opp fra kjeven.

a) Farge på tannhals

- For mørkebrun til svart farge på tannhalsen kan det gis 0,5 poeng for hver tann, til sammen 1 poeng.

b) Krumming og form

- For sirkelformet krumning, regelmessig kurvatur og fravær av langsgående riller, utvidete slipeflater og godt utviklete spisser kan det gis 0,5 poeng for hver tann, til sammen 1 poeng. For bedømmelse av krumningen vises til egen sjablong.

5. TILLEGGSPØENG ØVRE HJØRNETENNER, 0–3 POENG.

a) Farge på tannhals

- For mørkebrun til svart farge på tannhalsen kan det gis 0,5 poeng for hver tann, til sammen 1 poeng.

b) Form

- For form kan det gis 0,5 poeng for hver tann. Ytterkanten av tannen må vise en sirkelformig og god form. Se egen sjablong.

c) Lukket sirkel

- For sluttethet, altså at hver av tennene beskriver mer enn en halv sirkel, gis hver tann 0,5 poeng, til sammen 1 poeng. Se egen sjablong

6. FRADRAG: 0–10 POENG

FOR DE NEDRE HJØRNETENNENE: 0–6 POENG

a) Sliteflatenes lengde

- Under 4,0 cm lengde gir 1,5 poeng for hver tann, til sammen 3 poeng
- Mellom 4,1 og 5,0 cm gir 0,5 poeng for hver tann, til sammen 1 poeng

b) Asymmetri i lengde, form og styrke

- til sammen 0–3 poeng

FOR DE ØVRE HJØRNETENNENE: 0–4 POENG

c) Asymmetri i lengde, form og styrke

- til sammen 0–3 poeng

d) Misforhold mellom nedre og øvre hjørnetann

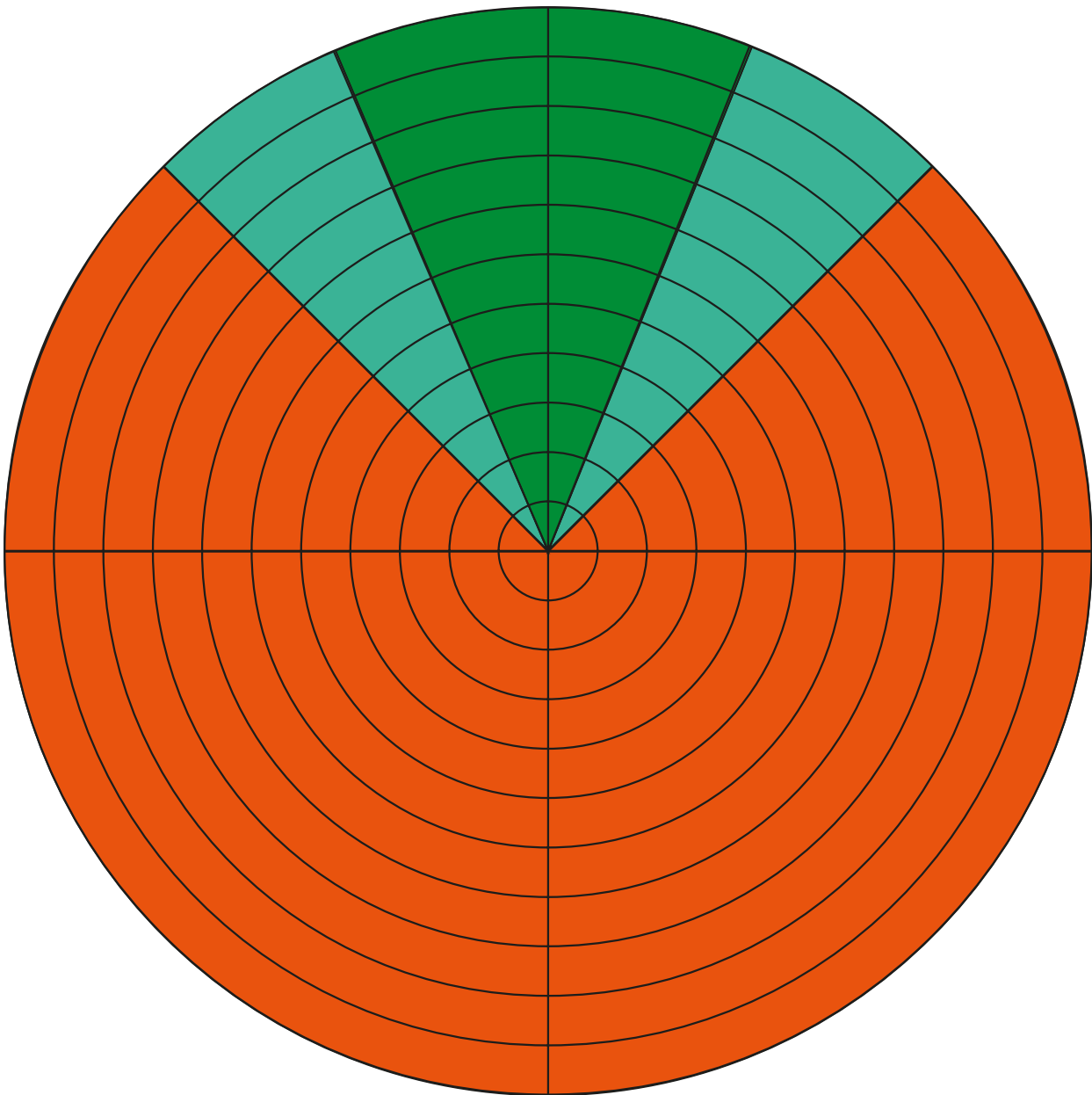
- 0–1 poeng
- Fradragspunktene kan ikke overstige 10 poeng.




KRAVENE TIL MEDALJE (SAMME SOM CIC)

- Bronse 110 poeng
- Sølv 115 poeng
- Gull 120 poeng

BEDØMMINGSSJABLONG

for vurdering av form og krumming på villsvintenner,
4b – nedre hjørnetenner og 5b og 5c – øvre hjørnetenner



	Ensidig	Tosidig		Ensidig	Tosidig
	0,5	1,0		0,5	1,0
	0	0		0,5	1,0
	0	0		0	0
	Nedre hjørnetenner			Øvre hjørnetenner	
For lukkethet og overlapping med de øvre hjørnetenner gis det et poengtillegg					

MÅLING AV SKALLER/KRANIER

- For rovdyr og bever er det kraniet eller hodeskallen som er gjenstand for trofeoppmåling. CIC har også måleregler og medaljekrav for skinn av rovdyr. NJFF har valgt å ikke måle skinn, da det i praksis har vist seg ganske problematisk å etablere en entydig oppmålingspraksis som ikke avhenger alt for mye av hvor forskjellig de enkelte skinn er flådd og beredt.
- Det er kraniet uten underkjeve som er gjenstand for oppmåling.
- Målene skal angis i cm med én mm nøyaktighet.
- Målene tas med skyvelær, eller aller helst med krompasser.
- Samlet poengsum er største lengde pluss største bredde.
- Største lengde måles fra bakre punkt på kraniet til fortennene eller overkjevebeinet, avhengig av hva som er lengst. Legg merke til at bakre og fremre målepunkt ikke alltid er like høyt opp fra bordplaten kraniet ligger på, se foto.
- Kraniets største bredde er derimot helt entydig, se foto.
- Ved begge mål skal det ses bort fra unormale utvekster, eller unormal tannstilling på fortennene.



Lengde måles enkelt med krompasser.



Bredde måles enkelt med skyvelær.

MEDALJEKRAV:

CICs krav legges til grunn for premiering på alle disse artene.

Art	Bronse	Sølv	Gull
Bjørn	53	55	57
Ulv	40	41	42
Gaupe	23	24,5	26
Jerv	24	25	26
Rev	24	24,5	25
Bever	25	25,5	26
Grevling	22	22,5	23
Mårhund	20,5	21	21,5

BIBLIOGRAFI

- Hjorteviltets gevirer
- CIC, målestandarder

